

SK

EP.V.36622.00 | 05/2025

asecos®



ION_{LINE}

CORE

POUŽÍVATEĽSKÁ PRÍRUČKA

Bezpečnostné skladovacie schránky pre skladovanie
a nabíjanie lítiovo-iónových batérií

ION_{LINE}

ION-CORE-90



IO90.195.060.CC.WDC



IO90.195.120.CS.WDC



IO90.195.060.CS.WDC



asecos GmbH

Služby zákazníkom
Weiherfeldsiedlung 16–18
D-63584 Gründau

Fax: +49 60 51 - 92 20-10
email: service asecos.com

VAŠA OSOBNÁ DOKUMENTÁCIA K BEZPEČNOSTNEJ SCHRÁNKE asecos

Vážený zákazník,

zakúpením tejto bezpečnostnej skladovacej schránky ste vykonali rozhodujúcu investíciu do bezpečnosti Vašej spoločnosti. Odteraz ste vlastníkom novátorského výrobku, vyrobeného z materiálov špičkovej kvality, ktoré zaručujú štandardy najvyššej kvality.

Bezpečnostné skladovacie schránky spoločnosti asecos majú kompletne dokumenty o autorizácii. Dokumenty o autorizácii archivujeme pre každú jednotlivú schránku, pričom sú k dispozícii kedykoľvek by ste ich potrebovali (napr. pre inšpekciu prác a pod.). Vyžiadajte si ich jednoducho prostredníctvom tohto formulára.

Oddeľte alebo skopírujte danú stránku a pošlite nám ju späť faxom s Vašou adresou a sériovým číslom schránky, ktoré sa nachádza na nej.

S pozdravom,
asecos GmbH

Kontakt

Spoločnosť

Ulica

PSČ

Mesto

Meno kontaktnej osoby

email

Tel. č.

Sériové čísla bezpečnostných skladovacích schránok

.....
.....
.....

PREVÁDZKOVÉ POKYNY

Vážení zákazníci,

veľmi pekne Vám ďakujeme za zakúpenie bezpečnostnej skladovacej schránky od našej spoločnosti, čím ste vykonali rozhodujúcu investíciu do bezpečnosti v rámci Vašej spoločnosti. Naše bezpečnostné skladovacie schránky Vám umožňujú bezpečné a pohodlné skladovanie nebezpečných materiálov.

Prečítajte si veľmi starostlivo tieto prevádzkové pokyny. Oboznámte sa podrobne s výhodami a jednoduchou prevádzkyschopnosťou našich bezpečnostných skladovacích schránok. To Vám zjednoduší dennú manipuláciu s nebezpečnými materiálmi.

Ďakujeme.
Váš tím asecos

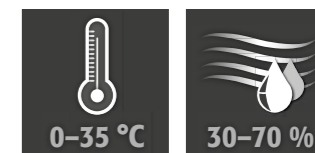
1. POKYNY - SMERNICE - ZÁRUKA	5
1.1. Všeobecné bezpečnostno-technické pokyny	5
1.2. Bezpečnostnotechnické pokyny k skladovaniu lítiovo-iónových batérií	5
1.3. Záruka	5
1.4. Podrobné informácie o skrini	5
2. PREPRAVA	6
2.1. Sklopenie schránky	6
2.2. Demontáž prepravného obalu	6
2.3. Vnútroprúdová preprava	7
2.4. Sklopenie na bočnú stenu	7
3. INŠTALÁCIA	7
3.1. Montáž skrine	7
4. UVEDENIE DO PREVÁDZKY	7
4.1. Pripojenie k zdroju napájania	8
4.2. Bezpotenciálový kontakt výstrahy	8
5. UZATVORENIE	9
5.1. Všeobecné	9
5.2. Systém uzamykania	9
6. INTERIÉROVÉ ARMATÚRY	9
6.1. Podlahová zberná vana	9
6.2. Regály (výškovo nastaviteľné)	9
6.3. Stanovenie celkového výkonu rozbočovačov elektrickej zásuvky	10
7. SKLADOVANIE	10
7.1. Všeobecné informácie o batériách	10
7.2. Poznámky k skladovaniu a nabíjaniu	10
8. DYMOVÝ HLÁSIČ - TLAKOVÉ ODLAHCENIE	11
8.1. Detektor dymu	11
8.2. Detektor dymu - výmena batérie	11
8.3. Uvoľnenie tlaku	11
9. PREHLAD ALARMOV	11
9.1. ION-CORE-90: Prehľad chýb a výstrah	11
10. VZNIETENIE BATÉRIE - UDALOSŤ POŽIARU - LIKVIDÁCIA	11
10.1. Požiar v schránke (vznietenie batérie)	11
10.2. Otvorenie po požiaroch	12
10.3. Likvidácia	12
11. BEZPEČNOSTNOTECHNICKÁ KONTROLA	12
11.1. ION-CORE-90: skúška detektoru dymu	12
11.2. Čistenie	13
11.3. Kontakt	13
12. TECHNICKÉ ÚDAJE	13
13. TECHNICKÝ VÝKRES	14

1. POKYNY - SMERNICE - ZÁRUKA

1.1. VŠEOBECNÉ BEZPEČNOSTNO-TECHNICKÉ POKYNY

- Pri manipulácii s lítiovo-iónovými batériami dodržiavajte platné predpisy a informácie v týchto prevádzkových pokynoch
- Práca na elektrickom systéme sa má vykonávať len pri vypnutom napájaní a iba kvalifikovanými elektrikármi. Pozrite si predpisy miestnych dodávateľov elektrickej energie.
- Všeobecné poškodenia elektronických komponentov má bezodkladne opraviť zamestnanec spoločnosti asecos.
- Pre nabíjačku batérií použite len doteraz nepoužitú a nepoškodenú sieťovú káblu
- Elektrickú ochranu v súlade s miestnymi normami musí zabezpečiť zákazník (schránky nemajú vlastný poistkový vypínač alebo poistku)
- Podmienky inštalácie na mieste je potrebné sledovať.
- Pokyny kontrolného technického oddelenia je nevyhnutné dodržiavať.
- Dodržiavajte predpisy pre zabránenie nehôd a nariadenia na pracovisku
- Zabezpečte, aby potrebné bezpečnostné kontroly vykonával len oprávnený personál s použitím originálnych náhradných dielov.**
- Schránku používajte len po obdržaní príslušných pokynov. Prístup má byť zakázaný osobám bez povolenia.
- Dvere sú trvalo samozatváracie a nesmú sa zatvárať ručne
- Oblasť otáčania dverí má ostať za každých podmienok voľná a dvere uzavreté.
- Vymenovaním zaškolených/oprávnených osôb technického personálu môžete predísť zlyhaniam, škodám a poškodeniam od korózie, ktoré môžu byť dôsledkom nevhodnej prepravy.
- Sledujte horné limity pre skladované množstvá, nakladanie a pod.
- Bezpečnostné skrine série ION-LINE sú určené výhradne na skladovanie a nabíjanie lítiovo-iónových batérií. Zmiešané skladovanie s inými (nebezpečnými) látkami nie je povolené.
- Ak už káblové priechodky nie sú z dôvodu nového spôsobu používania potrebné, musia sa v súlade s pokynmi výrobcu uzavrieť.
- Venujte pozornosť informáciám o maximálnej veľkosti a všeobecnom skladovaní batérií v tomto návode**

Požiadavky pre nastavenie



1.2. BEZPEČNOSTNOTECHNICKÉ POKYNY K SKLADOVANIU LÍTIOVO-IÓNOVÝCH BATÉRIÍ

- Každá obsiahnutá nabíjačka sa v prípade požiaru alebo prehriatia automaticky vypne.
- Dodržiavajte pokyny na skladovanie uvádzané výrobcom batérií.
- Batérie môžu produkovať toxické plyny, preto sa odporúča pripojenie k systému na odvod dymových plynov priamo u zákazníka.
- Alternatívne je potrebné vykonať analýzu rizika. Výsledok určí, či sú potrebné dodatočné bezpečnostné opatrenia na minimalizáciu rizika toxických a horľavých plynov v pracovnej oblasti.

1.3. ZÁRUKA

Záruka na tento výrobok je dohodnutá medzi vami (zákazníkom) a vašim odborným predajcom (predajcom). Na výrobky uvedené v návode na obsluhu poskytuje asecos ako výrobca záruku 24 mesiacov od dátumu dodania. Výrobok patrí k bezpečnostným zariadeniam, teda všetky modely podliehajú každoročnej kontrole odborným personálom, ktorý je autorizovaný výrobcom. V opačnom prípade nárok zákazníka na záruku voči výrobcovi zaniká. Upozorňujeme, že nárok na záruku zaniká aj vtedy, ak sa víťanie alebo úpravy vykonajú bez konzultácie s výrobcom asecos.

1.4. PODROBNÉ INFORMÁCIE O SKRINI

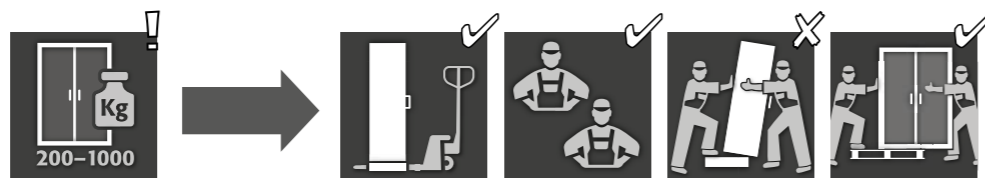
Údaje o skrini Servisná kniha (priložená ku skrini)
Technický výkres: Príloha 1
Technické údaje: Tabuľka v prílohe 2

ION-CORE-90

Bezpečnostné skrine na lítium-iónové batérie
Komplexná protipožiarna ochrana s osvedčeným konceptom evakuácie a alarmu. Počas aktívneho skladovania sa lítium-iónové batérie alebo akumulátory v skrini nabíjajú alebo čiastočne vybíjajú (60 – 70 %) pomocou nabíjačky.

Model	Lítiovo-iónové batérie		Integrované techn. odvetrávanie	Hasiaca jednotka	Výstražný systém
	Skladovanie	Nabíjanie			
IO90.195.060.CC.WDC	✓	✓			✓
IO90.195.120.CS.WDC	✓				✓
IO90.195.060.CS.WDC	✓				✓

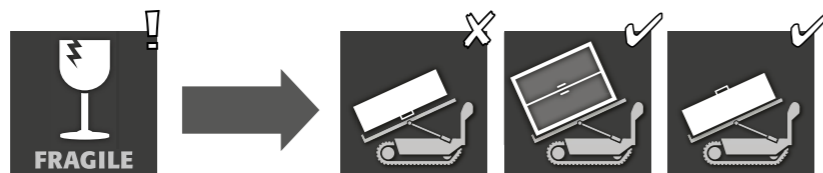
2. PREPRAVA



VAROVANIE:

Schránku prepravujte vo vertikálnej polohe na paletovom vozíku, upevnenú a zaistenú proti sklznutiu, kým sa nedosiahne konečné miesto inštalácie. Prepravné zámky v spojoch dverí možno priamo odstrániť až na mieste inštalácie! Nevhodná preprava môže viesť ku skrytým poškodeniam protipožiarnej izolácie! Potrebnú kvalitu môžeme zaručiť, len ak sa schránka prepraví na miesto jej použitia naším špeciálne vyškoleným personálom.

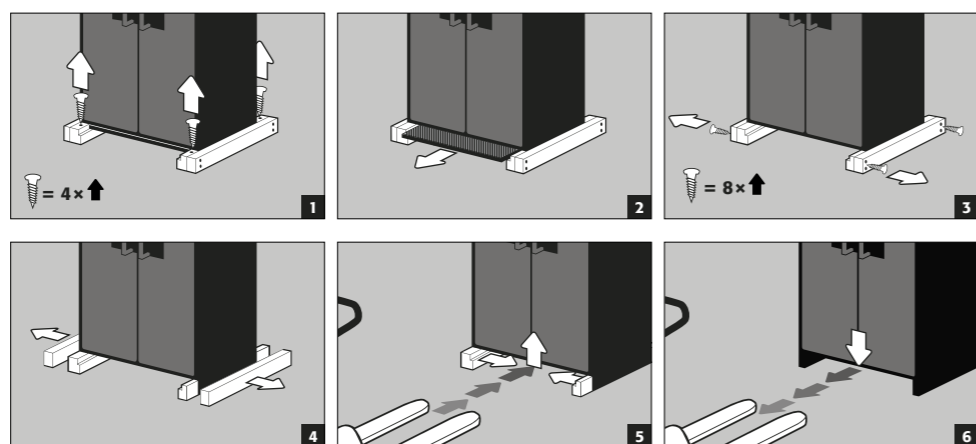
2.1. SKLOPENIE SCHRÁNKY



VAROVANIE:

Nakláňanie schránky sa smie vykonávať len bez otrasov!

2.2. DEMONTÁŽ PREPRAVNÉHO OBALU

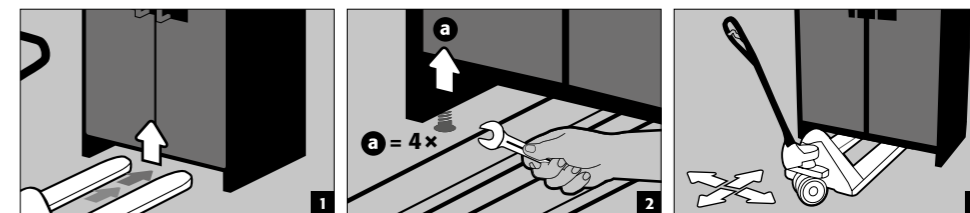


VAROVANIE:

Schránky so šírkou 600 mm: Svetlá vstupná šírka základne je 520 mm. Zohľadnite to pri výbere paletového vozíka! Zariadenia so šírkou väčšou, než je vstupná šírka, sa nesmú použiť.

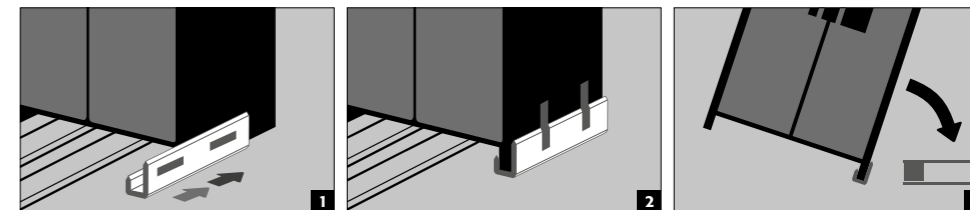
2.3. VNÚTROPODNIKOVÁ PREPRAVA

- Preprava v závode je možná aj bez prepravných zámkov (štandardne založených v pántoch dverí)



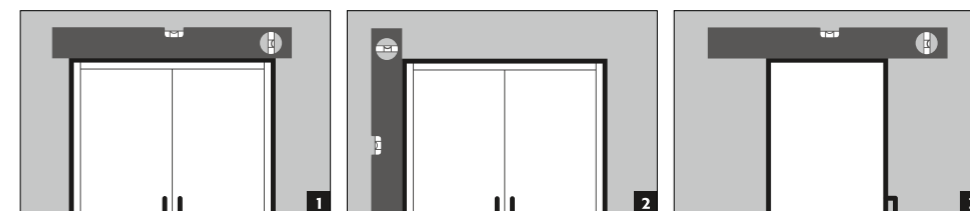
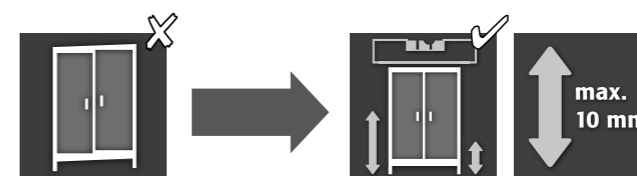
2.4. SKLOPENIE NA BOČNÚ STENU

- Sklopenie na bočnú stenu je možné len s pomocou voľiteľne dostupného sklopného držiaka (č. objednávky 29556).



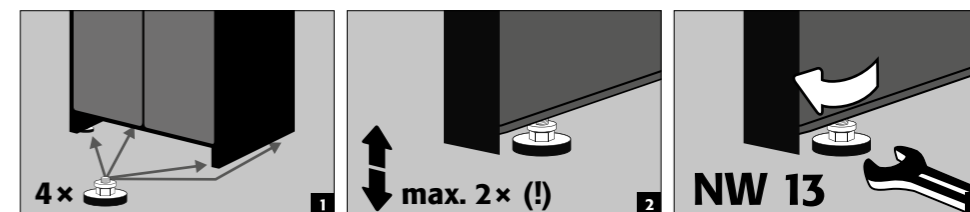
3. INŠTALÁCIA

3.1. MONTÁŽ SKRINE



POZOR:

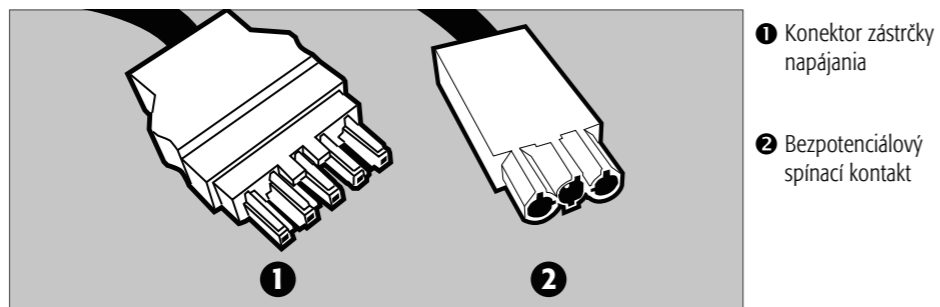
Časti dverí sa pri otvaraní a zatváraní nesmú trieť o protipožiarne tesnenia v ráme dverí! Dvere na automatické zatváranie sa musia z každej pozície samostatne zatvárať a zámok sa musí dať zamknúť!



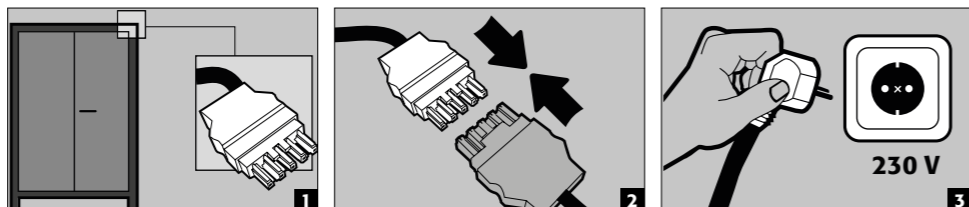
4. UVEDENIE DO PREVÁDZKY

- Pred prvým uvedením do prevádzky musí používateľ vykonať kontrolu bezpečnostnej skladovacej schránky na možné poškodenie, ako sú poškodené alebo uvoľnené tesniace prvky, správne usporiadanie a dokonalá funkcia prvkov dverí. Schránku a príslušenstvo používajte len vtedy, ak sú v riadnom stave.

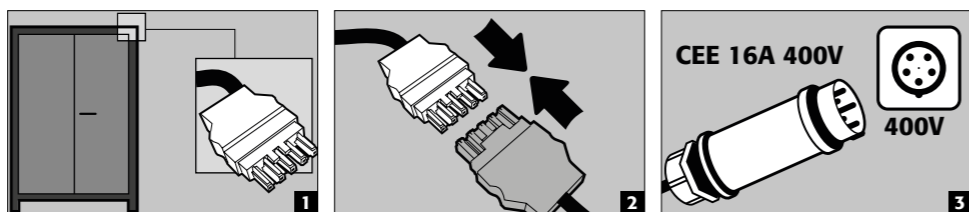
4.1. PRIPOJENIE K ZDROJU NAPÁJANIA



Pripojenie k zdroju napájania



Pripojenie k zdroju napájania s 400 V (voliteľne s položkou 38038)



UPOZORNENIE:

Jednoduchá dodatočná montáž je možná neskôr pomocou zásuvného spojenia, takže nie je potrebné zasahovať do elektrických komponentov. Napájací zdroj musí byť opatrený zo strany stavebníka poistkami 16A. Zo strany zákazníka sa musí zabezpečiť elektrická ochrana v súlade s miestnymi normami. Skrine nemajú vlastný RCD prúdový chránič ani LS istič.

4.2. BEZPOTENCIÁLOVÝ KONTAKT VÝSTRAHY

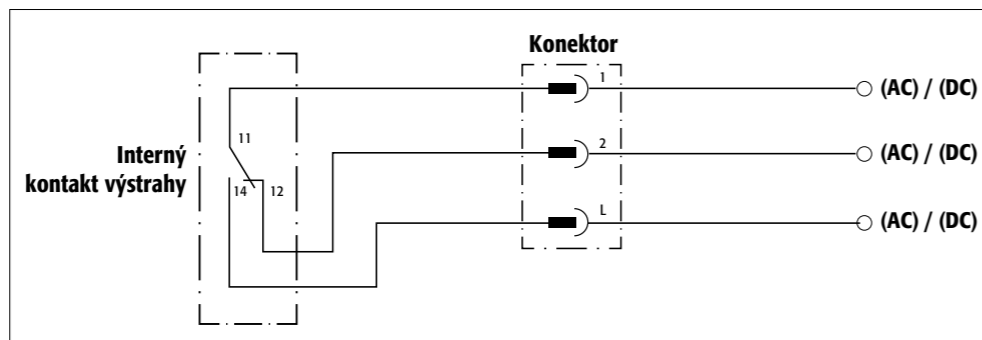


POZNÁMKA:

Na pripojenie signálu k riadiacemu centru / riadiacej miestnosti sa použije kontakt bezpotenciálovej výstrahy. Priama integrácia do riadiaceho panela požiarnej výstrahy (fire alarm control panel, FACP) sa neodporúča, resp. je možno ju vykonať len po konzultácii s osobou zodpovednou za systém.

Vždy sa však odporúča prepojiť signál do riadiaceho strediska/riadiacej miestnosti s manuálnou obsluhou!

Bezpotenciálový kontakt musí vždy pripojiť zákazník (nie obsluha).

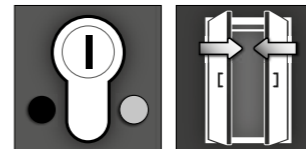


Pokyny pre pripojenie

- Použite len dodávaný protikus (s hnedým farebným kódom) pre pripojenie k zástrčke.
- Pripojenie musí vykonať kvalifikovaný elektrikár.
- Kontakt interného spínača je navrhnutý pre max. js napätie 24 V alebo max. AC napätie 230 V.
- Maximálna prúdová záťaž je 5 A pri 230 V AC a 10 A pri 24 V DC.
- Interný spínací kontakt je prepínací kontakt; preto v prípade výstrahy môže byť stav zopnutia dopytovaný ako „rozopnutý“ alebo „zopnutý“.

5. UZATVORENIE

5.1. VŠEOBECNÉ



Dvere sú trvalo samozatváracie a samozamykacie. Nesmú sa zatvárať ručne. Skrine majú profilový cylindrický zámok s indikátorom stavu uzamknutia. Môžu byť integrované do uzamykacieho systému. Musí sa použiť profilový polcylinder (30/10) s nastaviteľnou blokovacou západkou.



POZOR:

Vlastník / používateľ musí zabezpečiť, aby všetky dvere boli uzavreté vždy, keď sa obsah schránky neprístupuje. Vo všeobecnosti je potrebné uviesť, že schránky nie sú vybavené systémom núdzového odomknutia. To znamená, že osoby zachytené vo vnútri schránky sa samy nedokážu oslobodiť!

5.2. SYSTÉM UZAMYKANIA

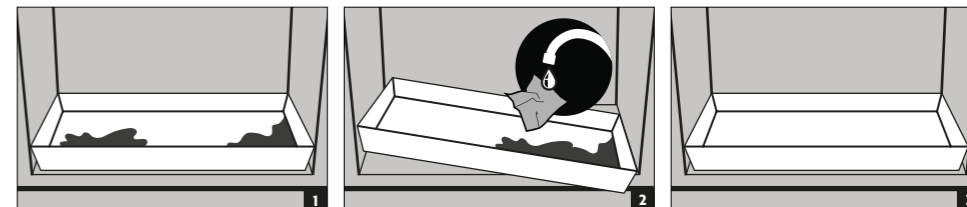
- Uzamykateľné priehradky sa zatvárajú manuálne a sú vybavené cylindrickým zámkom, každý s vlastnou dvojicou kľúčov.
- Dodatočný hlavný kľúč dokáže otvoriť všetkých 7 uzamykateľných priehradiek.
- Uzamykateľné priehradky aj kľúče možno individuálne očíslovať pomocou príbalenej súpravy príveskov na kľúče a nalepovacej fólie.
- Každá uzamykateľná priehradka poskytuje prístup minimálne k jednej elektrickej zásuvke.

6. INTERIÉROVÉ ARMATÚRY

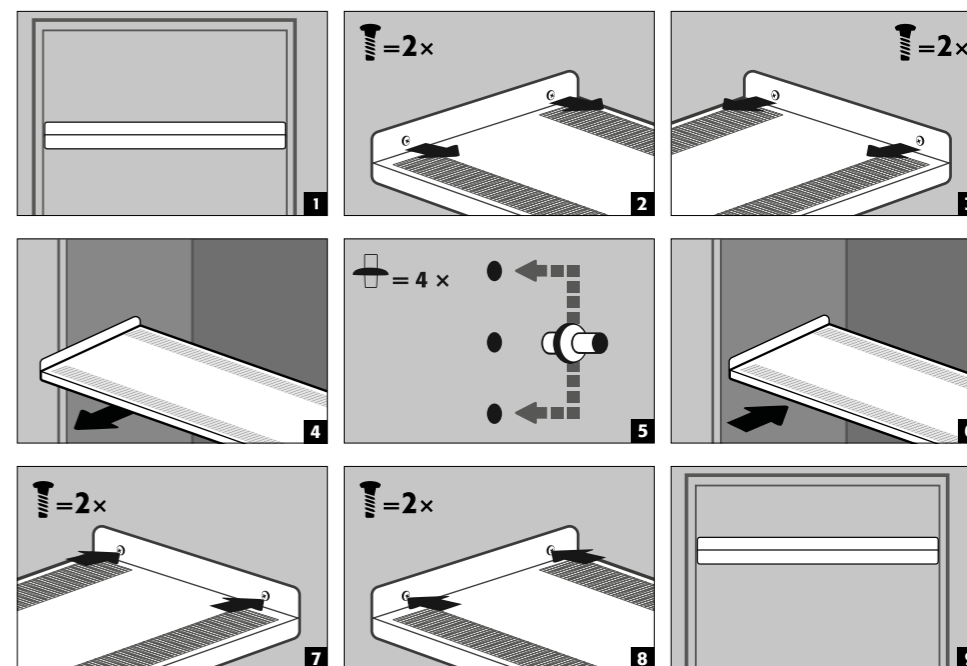
6.1. PODLAHOVÁ ZBERNÁ VANA

Úniky:



- Kvapalinu v odpadovej vani možno zachytiť vhodnými prostriedkami.
- Výber prostriedkov záleží na Vás.



6.2. REGÁLY (VÝŠKOVO NASTAVITELNÉ)



KAPACITA ZAŤAŽENIE (KG/PLATFORMA BUBNA)

IO90.195.120.CS.WDC	IO90.195.060.CC.WDC IO90.195.060.CS.WDC
 max. 75 kg	 max. 25 kg

**POZOR:**

Upozorňujeme, že pri zafažení skriň vznikajú dynamické sily. Batérie vkladajte do skrine vždy opatrne.

**VAROVANIE:**

Polohy regálov / zásuvky 2. úrovne a rozbočovačov nie je možné meniť.

6.3. STANOVENIE CELKOVÉHO VÝKONU ROZBOČOVAČOV ELEKTRICKEJ ZÁSUVKY
Štandard: jednofázová, 230 V

Verzia	EU	CH	UK	FR	Ďalšie oblasti:
poistky	16 A	10 A	13 A	16 A	Obráťte sa na kontaktnú osobu asecos. Maximálny výkon a poistky sa tu môžu líšiť.
max. celkový výkon	3,68 kW	2,3 kW	2,99 kW	3,68 kW	

Voliteľné: Trojfázová, 400 V (číslo príslušenstva 38038)

Verzia	EU	CH	UK	FR	Ďalšie oblasti:
poistky	2 x 16 A	2 x 10 A	2 x 13 A	2 x 16 A	Obráťte sa na kontaktnú osobu asecos. Maximálny výkon a poistky sa tu môžu líšiť.
max. celkový výkon	7,36 kW	4,6 kW	5,98 kW	7,36 kW	

**POZOR:**

Záťaž na systém v rozbočovačoch má byť rozložená čo najrovnomernejšie! Samostatný rozbočovač nesmie byť zafažený vyšším než špecifikovaným výkonom, max. (pozri tabuľku)!

Potrebnú ochranu poistkami má zabezpečiť zákazník!

7. SKLADOVANIE
7.1. VŠEOBECNÉ INFORMÁCIE O BATÉRIÁCH
**POZOR:**

Nikdy neskladujte zjavne poškodené lítiovo-iónové batérie vo vnútri budov. Okamžite ich zlikvidujte v kontajneroch pre odpad, ktoré sú k dispozícii mimo budov a schválené pre transport.

**POZOR**

V skrinách sa smú skladovať iba batérie s maximálnou hmotnosťou 15 kg.

7.2. POZNÁMKY K SKLADOVANIU A NABÍJANIU
Skladovanie

- Nové a použité lítiovo-iónové batérie sa odporúča skladovať v bezpečnostných skladovacích schránkach osobitne (na rôznych úrovniach skladovania).

Obsadenie úrovni skladovania (IO90.195.XXX.XX.WDC)

Pre toto základné vyhotovenie odporúča spoločnosť asecos zafaženie 1 kWh na jednu skladovaciu úroveň.

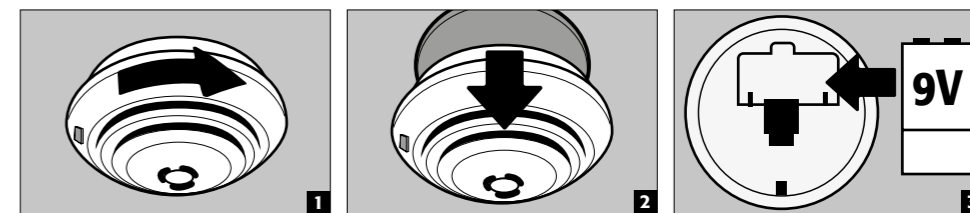
8. DYMOVÝ HLÁSIČ - TLAKOVÉ ODĽAHČENIE
8.1. DETEKTOR DYMU

Tieto modely majú detektor dymu na batérie.

8.2. DETEKTOR DYMU - VÝMENA BATÉRIE
**VAROVANIE:**

Použitie dobijateľných batérií nie je povolené!

Životnosť batérie výrazne závisí od miestnych podmienok, ako je teplota a jej výkyvy, vlhkosť a počet skúšobných výstrah/výstrah, okrem iných okolností. V prípade lítia ide až o 5 rokov. Detektor dymu avizuje potrebnú výmenu batérie cca 30 dní vopred (pozrite časť 10.2).


8.3. UVOĽNENIE TLAKU

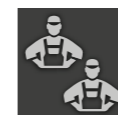
Všetky modely ION-LINE majú v hlavovej časti zabudovanú pretlakovú klapku, ktorá sa v prípade zvýšenia tlaku nakrátko otvorí, čím sa uvoľní tlak zo skrine.

9. PREHĽAD ALARMOV
9.1. ION-CORE-90: PREHĽAD CHÝB A VÝSTRAH

UDALOSŤ	DETEKTOR DYMU LED červený	AKUSTICKÁ VÝSTRAHA	ČINNOSTI
Detektor dymu deteguje dym v schránke	bliká	pulzujúci tón výstrahy	pozrite časť 12.1
Spúšťané pripojenými detektormi	vypnuté	pulzujúci tón výstrahy	Detektor spustenia možno identifikovať paralelne s blikajúcou LED výstražného tónu
Termín výmeny batérie je aktuálny	bliká	krátke pípnutie každých 45 sekúnd	pozrite časť 8.3
Pripravenosť k prevádzke	bliká každých 45 sekúnd	vypnuté	
Zlyhanie	bliká striedavo s pípaním	krátke pípnutie každých 45 sekúnd	vymeniť detektor dymu

10. VZNIETENIE BATÉRIE - UDALOSŤ POŽIARU - LIKVIDÁCIA
10.1. POŽIAR V SCHRÁNKE (VZNIETENIE BATÉRIE)

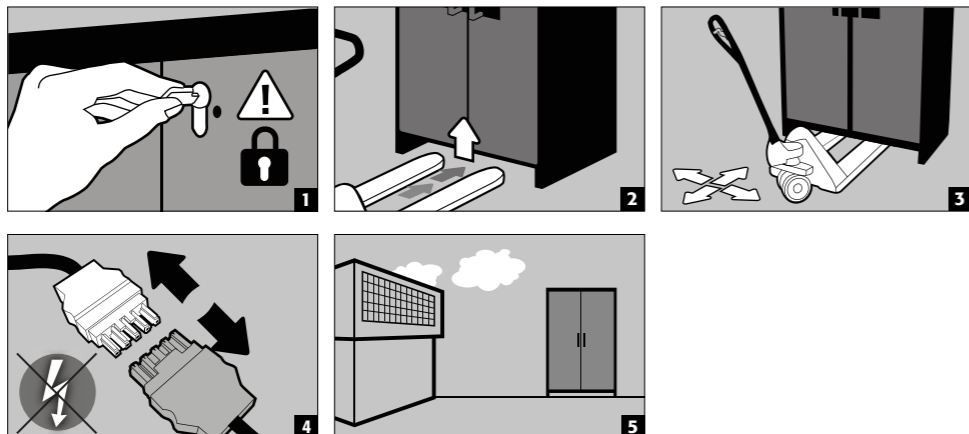

- Pre rýchlu prepravu sú schránky vybavené prepravnou základňou. V prípade prepravy sú schránky automaticky odpojené od zdroja napájania.

**UPOZORNENIE pre 2-dverové vysoké skrine**

Evakuácia musí byť vykonávaná minimálne 2 osobami. V prípade požiaru smie prepravu vykonávať len kvalifikovaný personál (napr. hasičský zbor).

**VAROVANIE:**

Dvere musia byť pred prepravou uzamknuté! Podľa výšky dverí môže byť potrebné vopred odstrániť príslušenstvo ventilácie. Prepravu smie vykonať len kvalifikovaný personál!

**10.2. OTVORENIE PO POŽIARI****VAROVANIE:**

Neotvárajte schránku skôr, než vychladne. Toto platí 6x počas trvania požiaru! Schránku smie otvoriť len oprávnený personál (napr. hasičský zbor)!

V závislosti od trvania požiaru sa môže vytvoriť vznietiteľná parno-vzduchová zmes. Preto odstráňte všetky vznietiteľné zdroje v okruhu 10 metrov v okolí schránky pred jej otvorením.

Použite len neiskriace nástroje! Schránky otvárajte s mimoriadnou obozretnosťou!

10.3. LIKVIDÁCIA

Modely možno zlikvidovať až po ich rozobraní a vytriedení materiálu.

11. BEZPEČNOSTNOTECHNICKÁ KONTROLA

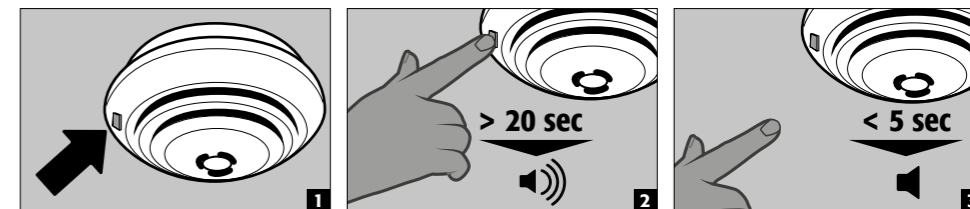
Ako bezpečnostné zariadenia musia byť schránky kontrolované na bezpečnosť aspoň raz ročne. Nasledujúci dátum kontroly možno získať zo servisnej nálepky na vonkajšej strane dverí. Túto každoročnú kontrolu možno vykonať s potrebnou starostlivosťou a so zabezpečením Vašich právnych záruk pre prípad požiaru výhradne prostredníctvom autorizovaného zamestnanca spoločnosti asecos (pozrite si prosím našu príslušnú servisnú brožúru, týkajúcu sa tejto témy).

Potrebná služba je vyznačená servisnou nálepkou na dverách schránky.

V súvislosti s každoročnou kontrolou budú skontrolované všetky súčasti súvisiace s bezpečnosťou, detektor dymu a signalizácia alarmu.

11.1. ION-CORE-90: SKÚŠKA DETEKTORU DYMU**POZOR**

V súlade s normou DIN 14676 je nutné kontrolovať správnu funkciu detektora dymu aspoň raz ročne.



- Detektor dymu sa úplne otestuje pomocou testovacieho LED tlačidla (obr. 1): test funkcie batérie, test elektronickej dymovej komory a test vyhodnocovacej elektroniky.
- Po uvoľnení sa výstraha testu resetuje sama
- Po úspešnom teste sa výstraha stíši a LED bude blikať každých 45 sekúnd - detektor dymu je pripravený k prevádzke
- Ak test zlyhal, pozrite si prehľad chýb a výstrah, kde nájdete analýzu chýb

Autotest

- Detektor dymu automaticky vykoná autotest, pri ktorom sa vyhodnocovacia elektronika, ako aj napätie a vnútorný odpor batérie kontrolujú každých približne 45 sekúnd.
- Táto kontrola je signalizovaná krátkym blikajúcim signálom červenej LED.

11.2. ČISTENIE

Schránky možno čistiť miernym domácim čistiacim prostriedkom a jemnou handričkou.

V prípade poškodenia kontaktujte svojho predajcu za účelom opravy schránky pri použití pôvodných náhradných dielov.

11.3. KONTAKT**KONTAKT:**

V prípade poškodení alebo sťažností, týkajúcich sa našich výrobkov (počas záručnej lehoty a tiež po nej) a pre vyžiadanie bezpečnostných kontrol alebo uzavretie servisného kontaktu sa obráťte na našu hotline službu:

Tel: +49 1805 92 20 92 | service@asecos.com

12. TECHNICKÉ ÚDAJE

ION-CORE-90		IO90.195.060.CC.WDC	IO90.195.060.CS.WDC	IO90.195.120.CS.WDC
Typ		90	90	90
Vonkajšie rozmery Š x H x V	mm	599 x 615 x 1953 mm	599 x 615 x 1953 mm	1193 x 615 x 1953 mm
Vnútoré rozmery Š x H x V	mm	450 x 503 x 1647	450 x 503 x 1647	1050 x 503 x 1647
Hmotnosť bez vnútorných zariadení	kg	305	300	480
Distribovaná záťaž	kg/m ²	935,50	930,00	560,55
Extrahovaný vzduch	DN	75	75	75
Vstupná šírka transportnej základne	mm	526	526	1120
Vstupná výška prepravnej základne	mm	90	90	90
Max. záťaž police (pri rovnomernom rozložení)	kg	25	25	75

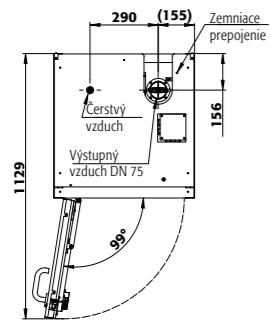
Elektrotechnické údaje

Nominálne napätie	V	230/400
Frekvencia	Hz	50/60

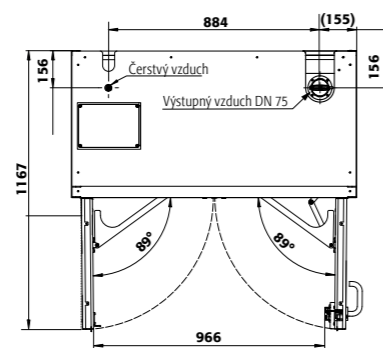
Stanovenie celkového výkonu rozbočovačov elektrickej zásuvky

		EU	CH	UK	FR/BE
Poistka (1-fázová)	A	16	10	13	16
Energia max. (1-fázová)	kW	3,68	2,3	2,99	3,68
Poistka (3-fázová)	A	2 x 16	2 x 10	2 x 13	2 x 16
Energia max. (3-fázová)	kW	7,36	4,6	5,98	7,36

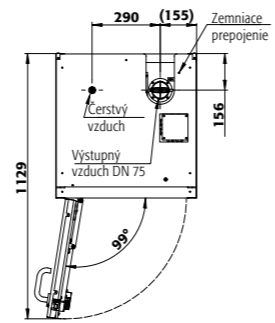
13. TECHNICKÝ VÝKRES



IO90.195.060.CC.WDC



IO90.195.120.CS.WDC



IO90.195.060.CS.WDC

