

HU

EP.V.36622.00 | 05/2025

asecos®



ION<sub>LINE</sub>

CORE

## KEZELÉSI ÚTMUTATÓ

Biztonsági szekrények  
lítium-ion akkumulátorok tárolására és töltésére

# ION<sub>LINE</sub>

## ION-CORE-90



IO90.195.060.CC.WDC



IO90.195.120.CS.WDC



IO90.195.060.CS.WDC



**asecos GmbH**

Ügyfélszolgálati Osztály  
Weiherfeldsiedlung 16–18  
D-63584 Gründau

Fax: +49 60 51 - 92 20-10  
E-mail: service asecos.com

## Az asecos biztonsági szekrényre vonatkozó személyes dokumentáció

Tisztelt Ügyfelünk!

asecos biztonsági szekrényének megvásárlásával Ön döntő jelentőségű befektetést tett házának biztonsága érdekében. Ön egy kiváló anyagokból készült innovatív terméket lát maga előtt, amely a garantálja a legjobb minőséget.

Az asecos biztonsági szekrényei hiánytalan engedélyezési dokumentációjával rendelkeznek. Minden egyes szekrény engedélyezési dokumentumait archiváljuk az Ön számára; szükség esetén (pl. üzemi bejárás során) azokat ezen az űrlapon tudja igényelni tőlünk.

Ehhez egyszerűen válassza/másolja le ezt az űrlapot és címmel ill. a szekrény sorozatszámával ellátva faxon küldje vissza részünkre.

Üdvözlettel  
asecos GmbH

### Kapcsolat

**Cég**

**Utca**

**Irsz.**

**Helyiség**

**Kapcsolattartó neve**

**E-mail**

**Telefon**

**A biztonsági szekrények sorozatszámai**

.....	.....	.....
.....	.....	.....
.....	.....	.....

## KEZELÉSI ÚTMUTATÓ

Tisztelt Ügyfelünk!

Köszönjük, hogy a mi biztonsági szekrényünket választotta. Ezzel döntő jelentőségű befektetést tett házának biztonsága érdekében. Biztonsági szekrényeinkkel a munkahelyi veszélyes anyagok tárolása biztonságossá és kényelmessé válik.

Ezt a kezelési útmutatót nagyon gondosan olvassa végig. Ismerje meg részletesen biztonsági szekrényeink előnyeit és egyszerű kezelhetőségét. Ez megkönnyíti az Ön számára a veszélyes anyagok mindennapi kezelését.

Köszönjük az asecos csapatától

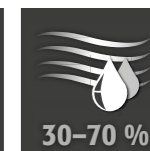
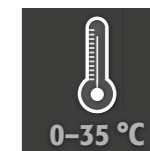
<b>1. ÚTMUTATÁSOK • IRÁNYELVEK • JÓTÁLLÁS</b>	<b>5</b>
1.1. Általános biztonságtechnikai útmutatások	5
1.2. Biztonságtechnikai utasítások lítium-ion akkumulátorok tárolásához	5
1.3. Jótállás	5
1.4. A szekrény részletes ismertetése	5
<b>2. SZÁLLÍTÁS</b>	<b>6</b>
2.1. A szekrény billentése	6
2.2. A szállítási csomagolás lebontása	6
2.3. Szállítás házon belül	7
2.4. Oldalfalra döntés	7
<b>3. FELÁLLÍTÁS</b>	<b>7</b>
3.1. A szekrények kiszintezése	7
<b>4. ÜZEMBE HELYEZÉS</b>	<b>7</b>
4.1. Csatlakoztatás a tápellátáshoz	8
4.2. Potenciálmentes kapcsolóérintkező	8
<b>5. ZÁRÁS</b>	<b>9</b>
5.1. Általános tudnivalók	9
5.2. Zárrendszer (opcionális)	9
<b>6. BELSŐ FELSZERELTSÉG</b>	<b>9</b>
6.1. Padló gyűjtőtálca	9
6.2. Fiókpádlók (állítható magasságú)	9
6.3. A többcsatlakozós aljzatok összeteljesítménye	10
<b>7. TÁROLÁS</b>	<b>10</b>
7.1. Általános tudnivalók az akkumulátorokról	10
7.2. A tárolással és a töltéssel kapcsolatos tudnivalók	10
<b>8. FÜSTÉRZÉKELŐ • NYOMÁSMENTESÍTŐ</b>	<b>11</b>
8.1. Füstérzékelő	11
8.2. Nyomásmentesítés	11
<b>9. RIASZTÁSÁTTEKINTÉS</b>	<b>11</b>
9.1. ION-CORE-90: üzemzavar és riasztás áttekintése	11
<b>10. AKKUMULÁTOR TŰZ - TŰZ - ÁRTALMATLANÍTÁS</b>	<b>11</b>
10.1. Tűz a szekrényben	11
10.2. Kinyitás tűz után	12
10.3. Ártalmatlanítás	12
<b>11. BIZTONSÁGTECHNIKAI ÁTVIZSGÁLÁS</b>	<b>12</b>
11.1. ION-CORE-90: füstjelző próbája	12
11.2. Tisztítás	13
11.3. Kapcsolat	13
<b>12. MŰSZAKI ADATOK</b>	<b>13</b>
<b>13. MŰSZAKI RAJZ</b>	<b>14</b>

## 1. ÚTMUTATÁSOK • IRÁNYELVEK • JÓTÁLLÁS

### 1.1. ÁLTALÁNOS BIZTONSÁGTECHNIKAI ÚTMUTATÁSOK

- A veszélyes anyagok kezelése során tartsa be a lítium-ion akkumulátorokra vonatkozó törvényeket és előírásokat, valamint a jelen kezelési útmutatóban található tudnivalókat.
- Az elektromos berendezésen végzett munkákat elektroműszerész szakember végezze feszültségmentes állapotban – ehhez lásd a vonatkozó baleset-megelőzési előírást, a VDE-előírásokat és a helyi energiaszolgáltató szabályzásait.
- Az elektronikus alkatrészek esetleges sérüléseit alapvetően azonnal meg kell javíttatni az asecos egyik munkatársával.
- A töltőkhöz kizárólag ép és sértetlen hálózati csatlakozókábelt szabad használni.
- A helyi szabványoknak megfelelő elektromos biztosítékokról a vevőnek kell gondoskodnia (a szekrények nem rendelkeznek saját RCD védőkapcsolóval vagy hálózati kisautomatával)
- Kötelező betartani a létesítésre vonatkozó helyszíni előírásokat.
- A Műszaki Felügyelet utasításait be kell tartani.
- Tartsa be a baleset-megelőzési előírásokat és a munkahelyi irányelvet.
- Biztosítsa, hogy az előírt biztonságtechnikai felülvizsgálatokat csak **felhatalmazott szakszemélyzet** végezze **eredeti pótalkatrészek felhasználásával**.
- A szekrényt csak betanítás után használja. Illetéktelen személyek számára a hozzáférést meg kell tiltani.
- Az ajtók automatikusan záródnak, és nem szabad őket kézzel becsukni.
- Folyamatosan üresen kell tartani az ajtók nyitási területét, míg az ajtókat zárva kell tartani
- Szakképzett/felhatalmazott szakszemélyzet bevonásával elkerüli a szakszerűtlen szállításból származó esetleges hibás működést, sérüléseket és korróziós károkat.
- Ügyeljen a tárolási mennyiségekre, terhelésekre stb. vonatkozó felső korlátokra.
- Az ION-LINE biztonsági szekrények kizárólag lítium-ion akkumulátorok tárolására és töltésére vannak kialakítva. Más (veszélyes) anyagokkal együtt tárolni tilos.
- Ha megváltozott használati feltételek miatt a kábelnyílásokra már nincs szükség, azokat a gyártó előírásainak megfelelően le kell zárni.
- Kötelező betartani a jelen útmutatóban az akkumulátorok maximális méretére és általános tárolására vonatkozó előírásokat.**

#### Telepítési és környezeti feltételek



### 1.2. BIZTONSÁGTECHNIKAI UTASÍTÁSOK LÍTIUM-ION AKKUMULÁTOROK TÁROLÁSÁHOZ

- Tűz vagy túlmelegedés esetén minden benne található töltő kikapcsol.
- Kérjük, tartsa be az akkumulátor gyártójának tárolási utasításait.
- Az akkumulátorok mérgező gázokat termelhetnek, ezért ajánlott a helyi füstgázelszívó rendszerhez csatlakoztatni őket.
- Másik lehetőségként kockázatelemzés is végezhető. Ennek eredménye határozza meg, hogy a munkaterületen lévő mérgező, gyúlékony gázok kockázatának minimalizálásához szükség van-e további biztonsági intézkedésekre.

### 1.3. JÓTÁLLÁS

A termékre vonatkozó garancia a vásárló és a szakkereskedő (az eladó) között jön létre. Az asecos gyártóként a kezelési útmutatóban felsorolt termékekre a szállítás időpontjától számítva 24 hónapig tartó garanciát vállal. Minden modell esetében kötelező, hogy a gyártó részéről felhatalmazott szakszemélyzet évente ellenőrizze biztonsági szempontból a készüléket. Különben megszűnik a vevő jótállási igénye a gyártóval szemben. Figyelem, a jótállási igény akkor is megszűnik, ha az asecos céggel mint gyártóval való egyeztetés nélkül kilyukasztják vagy átalakítják a terméket.

### 1.4. A SZEKRÉNY RÉSZLETES ISMERTETÉSE

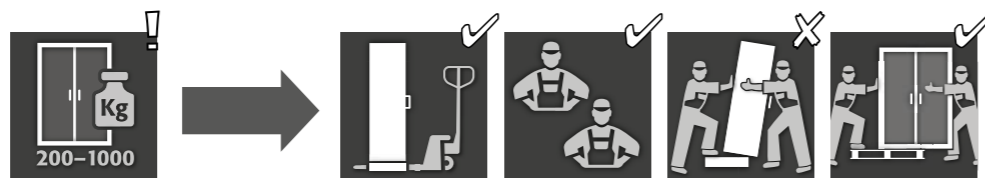
Szekrényadatok Fedélzeti napló (a szekrényhez mellékelve)  
Műszaki rajz 1. melléklet  
Műszaki adatok Táblázat a 2. mellékletben

#### ION-CORE-90

Biztonsági szekrények lítium-ion akkumulátorokhoz  
Komplex tűzvédelem a bevált kiürítési és riasztástovábbítási koncepcióval. Aktív tárolás közben a lítium-ion akkumulátorok vagy akkumulátorcsomagok a szekrényben töltővel töltődnek vagy részben lemerülnek (60-70%).

Modell	Lítium-ion akkumulátorok		integrált gépészeti szellőztetés	Tűzoltórendszer	Riasztórendszer
	Tárolás	Töltés			
IO90.195.060.CC.WDC	✓	✓			✓
IO90.195.120.CS.WDC	✓				✓
IO90.195.060.CS.WDC	✓				✓

## 2. SZÁLLÍTÁS



### FIGYELEM:

A szekrényt emelőkocsival, álló helyzetben, leköötözve és csúszás ellen biztosítva szállítsa a végső telepítési helyre. Az ajtórésekben található szállítási biztosításokat csak közvetlenül a telepítés helyén szabad eltávolítani! A szakszerűtlen szállítás a tűzvédelmi szigetelés rejtett sérüléseit okozhatja! A szükséges minőséget csak akkor tudjuk biztosítani, ha a szekrényt speciálisan képzett szakemberünk szállítja a használat helyére.

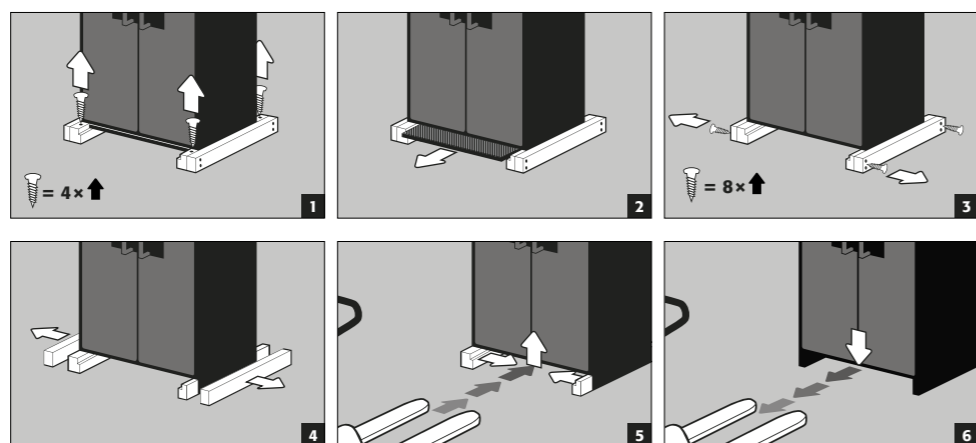
### 2.1. A SZEKRÉNY BILLENTÉSE



### FIGYELEM:

A szekrény billentését csak rángatás nélkül szabad végezni!

### 2.2. A SZÁLLÍTÁSI CSOMAGOLÁS LEBONTÁSA

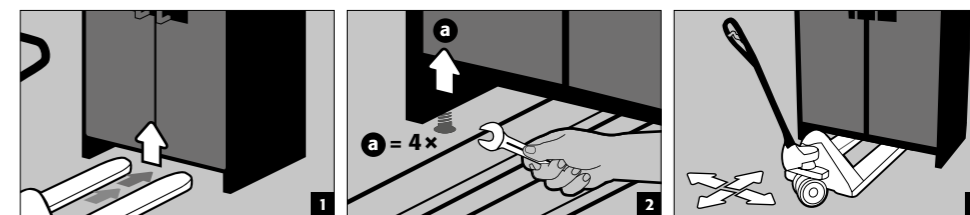


### FIGYELEM:

600 mm szélességű szekrények: az alapzat villazsebének belső szélessége 520 mm. Erre gondolni kell az emelőtargonca kiválasztásakor. A villazseb belső szélességénél nagyobb hordszélességű gépet nem szabad használni.

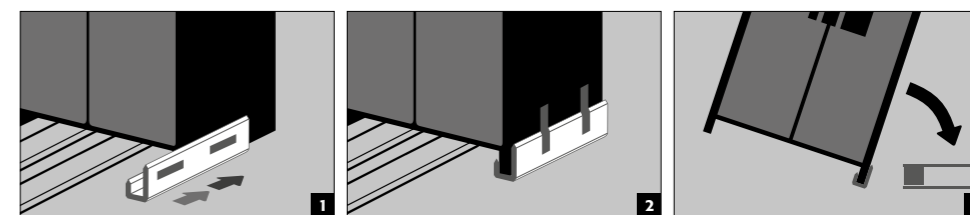
### 2.3. SZÁLLÍTÁS HÁZON BELÜL

- Üzemen belüli szállítás felhelyezett szállítási rögzítések nélkül is végezhető (alapesetben a rögzítések az ajtó csuklópántjain vannak elhelyezve)



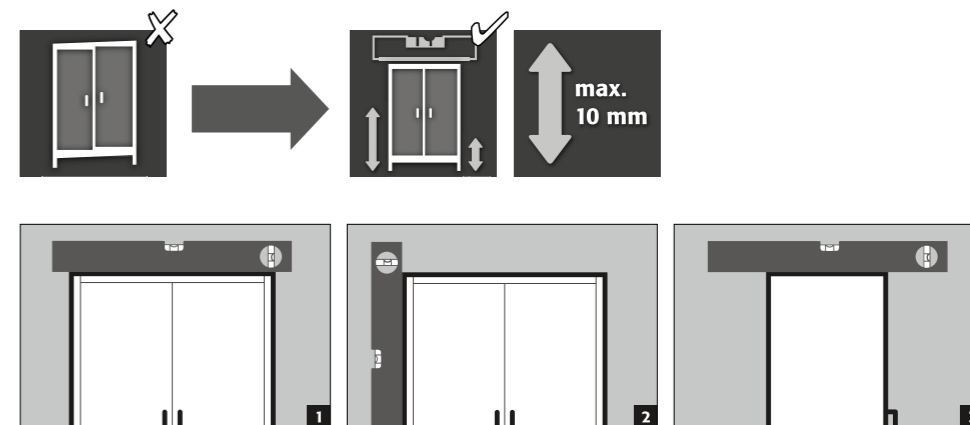
### 2.4. OLDALFALRA DÖNTÉS

- Az oldalfalra döntés csak az opcionálisan rendelhető dőlésszöggel lehetséges (megrendeléssz. 29556)



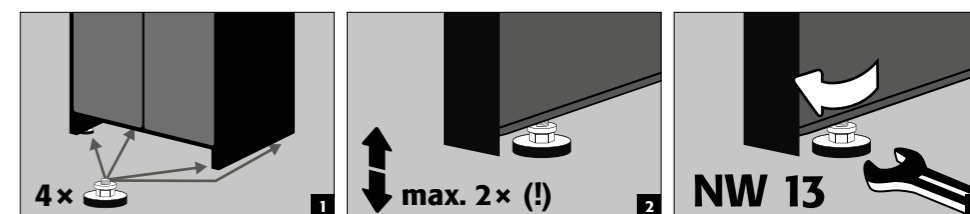
## 3. FELÁLLÍTÁS

### 3.1. A SZEKRÉNYEK KISZINTEZÉSE



### FIGYELEM:

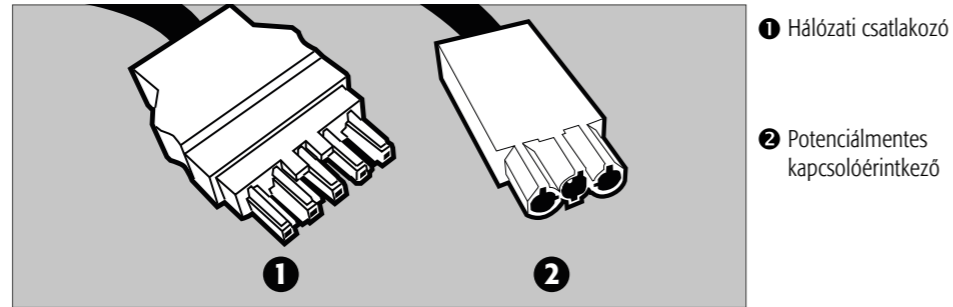
Kinyitáskor és becsukáskor az ajtóelemek nem sűrűlhetnek az ajtókávéban elhelyezett tűzvédelmi tömítésekben! Az önműködő csukódású ajtóknak minden helyzetből önállóan be kell tudniuk csukódni és záródni!



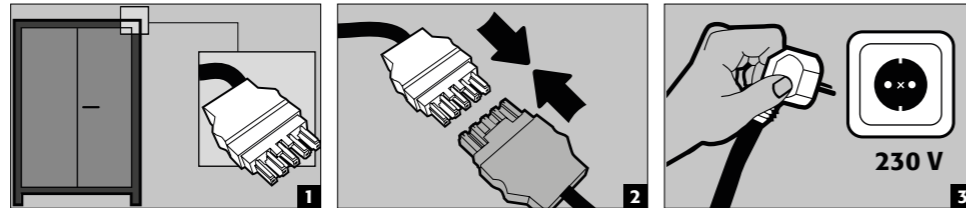
## 4. ÜZEMBE HELYEZÉS

A felhasználó az első üzembe helyezés előtt köteles megvizsgálni a biztonsági szekrény esetleges sérüléseit, a megglazult tömítőelemeket, a helyes beigazítást és az ajtóelemek (zsanérok, reteszelőrendszerek, ajtózárok és ajtórozgató berendezés) kifogástalan működését. A szekrényt és tartozékait csak kifogástalan állapotban használja.

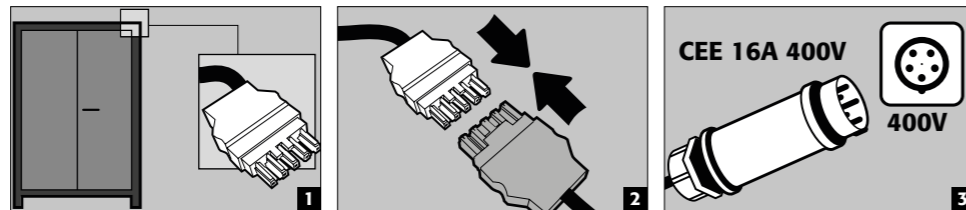
#### 4.1. CSATLAKOZTATÁS A TÁPELLÁTÁSHOZ



##### Csatlakozás az elektromos hálózathoz



##### Csatlakozás az elektromos hálózathoz, 400 V (opcionálisan a 38038. számú cikkel)



##### MEGJEGYZÉS:

Egyszerű az utólagos felszerelés a dugaszos csatlakozásnak köszönhetően, ezért az elektromos komponensekhez nem kell hozzányúlni. Az áramellátást a helyszínen max. 16 amperes biztosítókkal kell ellátni. Az elektromos biztonsági intézkedésekről a helyszínen kell gondoskodni a helyi szabványoknak megfelelően. A szekrények nem rendelkeznek saját RCD védőkapcsolóval vagy kismegszakítóval.

#### 4.2. POTENCIÁLMENTES KAPCSOLÓÉRINTKEZŐ

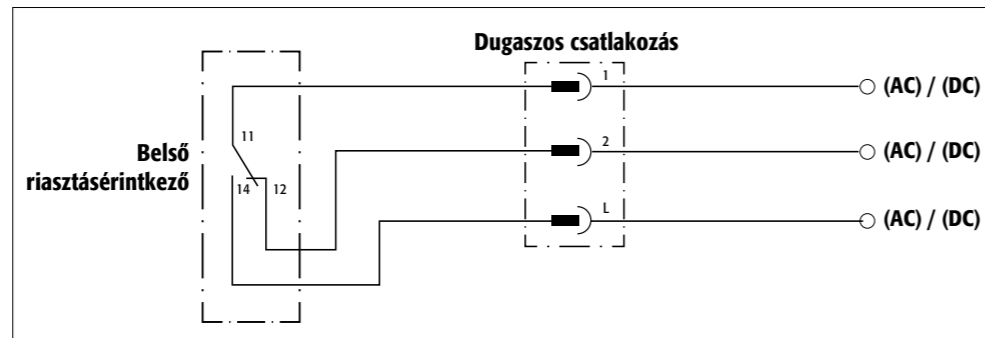


##### MEGJEGYZÉS:

A potenciálmentes riasztásérintkező arra való, hogy a jelet rá lehessen csatlakoztatni egy diszpécserközpontra vagy vezérlőre. Ugyanakkor nem ajánlott a közvetlen bekötés egy tűzjelző központhoz, ill. csak a létesítményfelelőssel való egyeztetés után.

**Mindenképpen érdemes viszont a jelet rácsatlakoztatni egy diszpécserközpontra vagy vezérlőre.**

A potenciálmentes kapcsolóérintkezőt mindig a helyszínen kell csatlakoztatni (nem jár hozzá szolgáltatás)

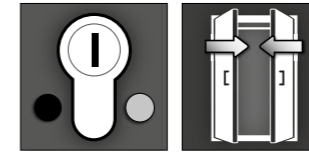


##### Csatlakozási útmutató

- A csatlakoztatáshoz kizárólag a dugasz mellékelt ellendarabját (barna színnel van jelölve) szabad használni.
- A csatlakoztatást villanyszerelőnek kell végeznie.
- A belső kapcsolóérintkező maximum 24 V egyenfeszültségre vagy 230 V váltakozó feszültségre van méretezve.
- A maximális áramerősség 5 A a 230 V váltakozó feszültségnél és 10 A a 24 V egyenfeszültségnél.
- A belső kapcsolóérintkező váltóérintkező, ezért riasztáskor a kapcsolási állapot a követelményektől függően lekérdezhető „nyitva” vagy „zárva” állapotként.

#### 5. ZÁRÁS

##### 5.1. ÁLTALÁNOS TUDNIVALÓK



**Az ajtók automatikusan záródnak és önreteszelvek. Nem szabad őket kézzel becsukni.** A szekrények zárállapotjelzős profil-hengerzárral vannak felszerelve. Integrálhatók zárrendszerrel. Állítható zárszakállas félhengerzár (30/10) kell használni.



##### FIGYELEM:

Ha a szekrény tartalmához nem nyúlnak hozzá, a tulajdonos/használó köteles biztosítani, hogy valamennyi ajtó bezárt állapotban maradjon. Általában ügyelni kell arra, hogy a szekrények nem rendelkeznek vészhelyzeti kiretesztelő berendezéssel, tehát a szekrénybe bezárt személyek nem tudják önmagukat kiengedni!

##### 5.2. ZÁRRENDSZER (OPCIONÁLIS)

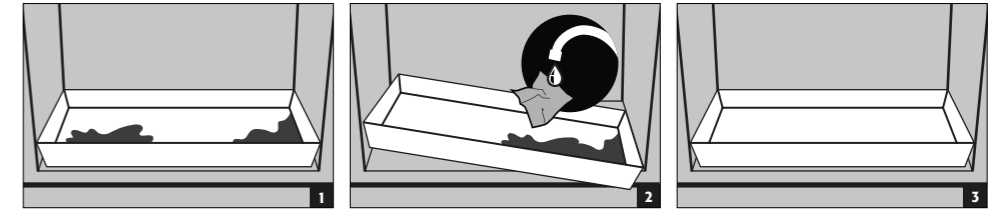
- Az egyes rekeszek kézzel zárhatók, mindegyiknek külön hengerzárja van sajátkulcspárral.
- A plusz mesterkulcs nyitja mind a hét rekeszt.
- A rekeszek és kulcsok megszámozhatók a mellékelt kulcscímkézővel és matricafóliával.
- Minden rekeszhez legalább egy dugaszolóaljzat tartozik.

#### 6. BELSŐ FELSZERELTSÉG

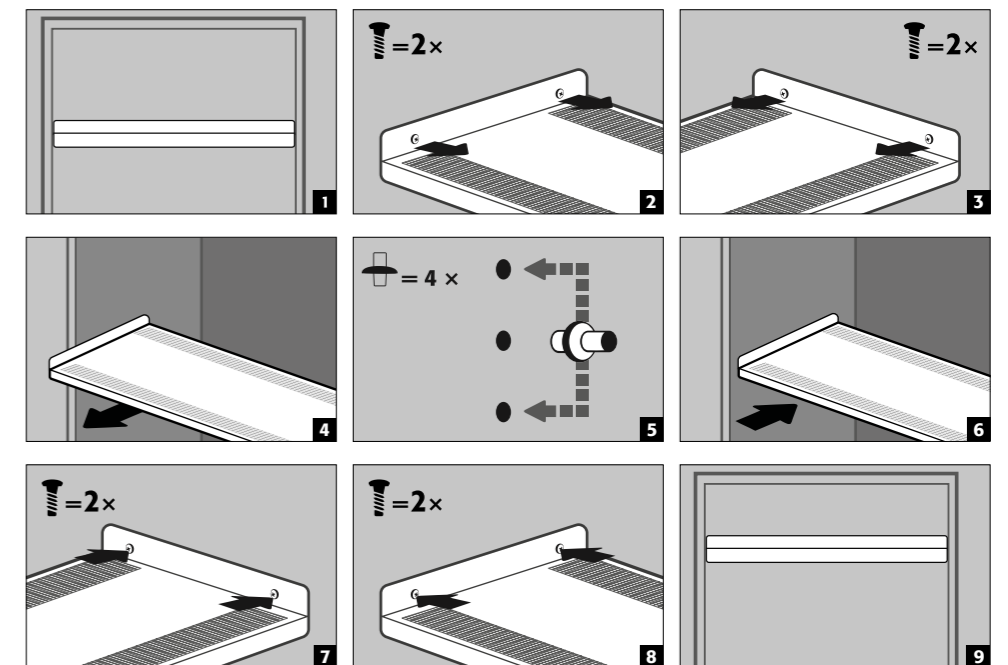
##### 6.1. PADLÓ GYŪJTŐTÁLCA

##### Szivárgás:



- A felfogótálcaiban lévő folyadékot megfelelő módon szabad csak felitatni.
- A mód megválasztása saját felelősségre történik.



##### 6.2. FIÓKPADLÓK (ÁLLÍTHATÓ MAGASSÁGÚ)



## TEHERBÍRÁS (KG)

IO90.195.120.CS.WDC	IO90.195.060.CC.WDC IO90.195.060.CS.WDC
 max. 75 kg	 max. 25 kg

**FIGYELEM:**

Tartsa szem előtt, hogy a szekrények rakodásakor dinamikus erők hatnak. Mindig óvatosan helyezze a szekrénybe az akkumulátorokat.

**FIGYELEM:**

A rekeszajlak, ill. a 2. kihúzható szint és a többcsatlakozós aljzatok helyzete nem változtatható meg.

**6.3. A TÖBBCSATLAKOZÓS ALJZATOK ÖSSZTELJESÍTMÉNYE**

Szabvány: egyfázisú, 230 V

Verzió	EU	CH	UK	FR	További régiók
Biztosíték	16 A	10 A	13 A	16 A	Kérjük, vegye fel a kapcsolatot az asecos illetékesével. A maximális teljesítmény és a biztosíték itt eltérő lehet.
Max. teljesítmény	3,68 kW	2,3 kW	2,99 kW	3,68 kW	

Opcionális: 3 fázisú, 400 V, (kiegészítő cikk: 38038)

Verzió	EU	CH	UK	FR	További régiók
Biztosíték	2 x 16 A	2 x 10 A	2 x 13 A	2 x 16 A	Kérjük, vegye fel a kapcsolatot az asecos illetékesével. A maximális teljesítmény és a biztosíték itt eltérő lehet.
Max. teljesítmény	7,36 kW	4,6 kW	5,98 kW	7,36 kW	

**FIGYELEM:**

A rendszerterhelést lehetőleg egyenletesen érdemes elosztani a csatlakozóaljzatok között. Az egyes csatlakozóaljzatokat nem szabad a fázisonként megadott (lásd táblázat) maximális terhelésénél jobban terhelni. **A biztosítékokról a vevőnek kell gondoskodnia.**

**7. TÁROLÁS****7.1. ÁLTALÁNOS TUDNIVALÓK AZ AKKUMULÁTOROKRÓL****FIGYELEM:**

A láthatóan sérült lítium-ion akkumulátorokat nem szabad az épületek belsejében tárolni. Gondoskodjon ezek ártalmatlanításáról az épületen kívül elhelyezett, szállítási engedéllyel rendelkező hulladékgyűjtő konténerekben.

**FIGYELEM**

A szekrényekben csak maximum 15 kg súlyú akkumulátorokat szabad tárolni.

**7.2. A TÁROLÁSSAL ÉS A TÖLTÉSSSEL KAPCSOLATOS TUDNIVALÓK****Tárolás**

- Az új és a használt lítium-ion akkumulátorok külön tárolandók (tárolási szintenként) a biztonsági szekrényben.

**A tárolási szintek foglaltsága (IO90.195.XXX.XX.WDC)**

Ehhez az alapváltozathoz az asecos tárolási szintenként 1 kWh biztosítását javasolja.

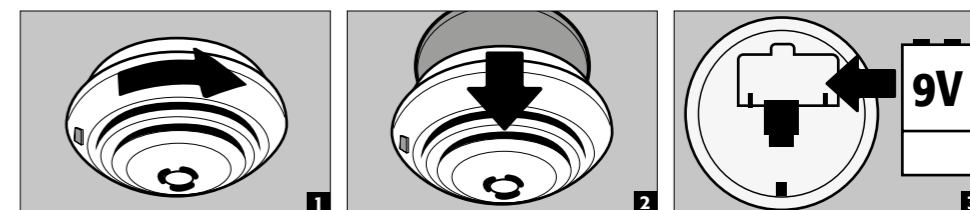
**8. FÜSTÉRZÉKELŐ - NYOMÁSMENTESÍTŐ****8.1. FÜSTÉRZÉKELŐ**

Ezek a modellek elemes füstjelzővel rendelkeznek.

**Akkumulátorcsere****FIGYELEM:**

**Újratölthető elemeket nem szabad használni.**

Az elem élettartama erősen függ a helyi adottságoktól, például a hőmérséklettől, a hőmérséklet-ingadozástól, a páratartalomtól és a tesztriáztások/riasztások számától. A lítiumnál ez maximum 5 év. A füstjelző kb. 30 nappal előre jelzi, hogy esedékes az elemcsere (lásd 10.2).

**8.2. NYOMÁSMENTESÍTÉS**

Minden ION-LINE modellnek van a fejrészbe beépített nyomáscsökkentő csapószelepe, amely nyomásnövekedés esetén rövid időre kinyílik, így a nyomás csökken a szekrényben.

**9. RIASZTÁSÁTTEKINTÉS****9.1. ION-CORE-90: ÜZEMZAVAR ÉS RIASZTÁS ÁTTEKINTÉSE**

ESEMÉNY	FÜSTJELZŐ LED piros	AKUSZTIKUS RIASZTÁS	INTÉZKEDÉSEK
<b>A füstjelző füstöt érzékel a szekrényben</b>	villog	pulzáló riasztási hangjelzés	lásd 12.1
Hálózatba kötött jelző által kiváltva	KI	pulzáló riasztási hangjelzés	a kiváltó jelzót a hangjelzésről és vele párhuzamosan villogó LED-ről lehet felismerni
Elemcsere esedékes	villog	Rövid sípolás kb. 45 másodpercenként	lásd 8.3
Üzemkész állapot	45 másodpercenként villog	KI	
Üzemzavar	váltakozva villog és sípol	Rövid sípolás kb. 45 másodpercenként	Jelzőcsere

**10. AKKUMULÁTORTŰZ - TŰZ - ÁRTALMATLANÍTÁS****10.1. TŰZ A SZEKRÉNYBEN**

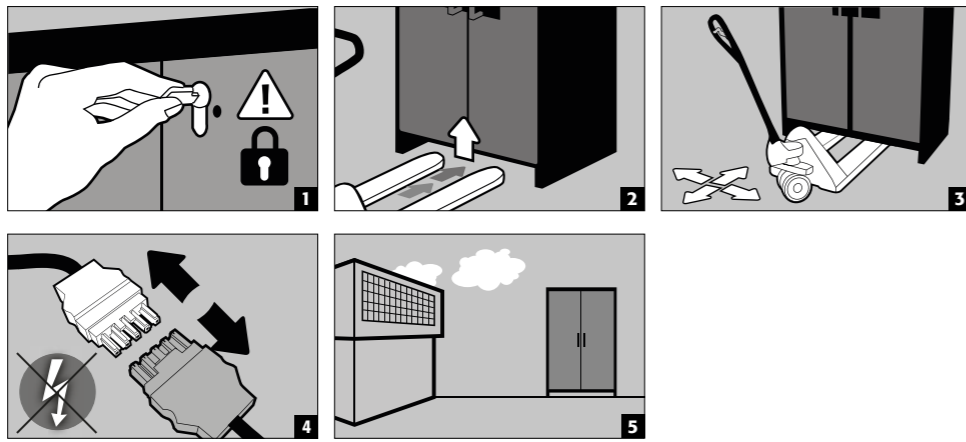
- A gyors szállíthatóság érdekében a szekrények szállítóállvánnyal vannak felszerelve. Szállításkor a szekrények automatikusan leválnak az elektromos hálózatról.

**MEGJEGYZÉS a kétajtós magas szekrényekhez**

Evakuálás esetén legalább két fő szükséges a mozgatáshoz. Tűz esetén a készülék szállítását csak megfelelően képzett személyzet (pl. tűzoltóság) végezheti el.

**FIGYELEM:**

Szállítás előtt az ajtókat be kell reteszelni. Az ajtómagasságtól függően szükség lehet a rászertelt szellőztető-készülék előzetes eltávolítására. A szállítást csak szakszemélyzet végezheti!



## 10.2. KINYITÁS TUZ UTÁN



### FIGYELEM:

**A szekrényt csak lehűlés után szabad kinyitni. Ez hatszorosa a tűz időtartamának!  
A szekrényt csak arra jogosult szakemberek (pl. tűzoltók) nyithatják ki!**

A tűz időtartamától függően gyúlékony gőz-levegő keverék képződése is lehetséges, ezért a szekrények kinyitása előtt távolítsa el minden gyújtóforrást a szekrények 10 méteres közeléből.

Csak nem szikrázó szerszámokat szabad használni! A szekrényeket csak fokozott óvatossággal szabad kinyitni.

## 10.3. ÁRTALMATLANÍTÁS



A modelleket fájta szerint szétszerelve lehet ártalmatlanítani.

# 11. BIZTONSÁGTECHNIKAI ÁTVIZSGÁLÁS

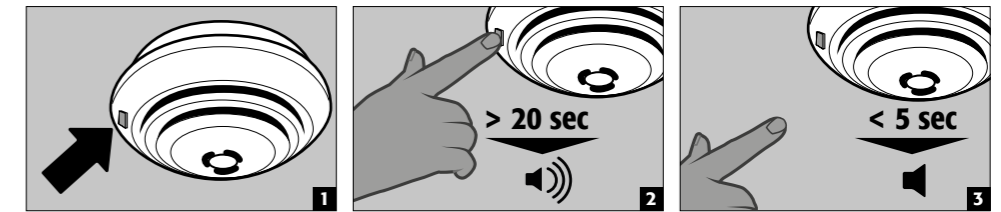
A szekrényeket mint biztonságtechnikai berendezéseket évente legalább egyszer biztonságtechnikai felülvizsgálatnak kell alávetni (Munkahelyi rendelet 4.§ 3. bek, Üzembiztonsági rendelet 10.§ és DGUV-R 108-007 Szakszervezeti szabály alapján). A következő vizsgálat időpontját az ajtó külső oldalán lévő vizsgálati táblán találja. Ezt az éves felülvizsgálatot csak egy felhatalmazott asecos-munkatárs végezheti a szükséges körülmények esetén, csak így biztosíthatók az Ön garanciális igényei tűz esetén (ehhez lásd még szerviz tájékoztató füzetünket). A szervizelés esedékességét a szekrényajtón lévő címke is mutatja. Az éves felülvizsgálat keretében ellenőrizni kell az összes biztonságtechnikai elemen kívül a füstjelzőt és a riasztástovábbítót is.

## 11.1. ION-CORE-90: FÜSTJELZŐ PRÓBÁJA



### FIGYELEM

A füstjelző hibátlan működését évente legalább egyszer ellenőrizni kell a DIN 14676 szerint.



- A LED testgombbal (1. ábra) teljesen tesztelhető a füstjelző: a funkció teszteli az elem működését, az elektronikus füstkamrát és a kiértékelő elektronikát.
- A gomb elengedése után a próbariasztás leáll
- Sikeres tesztelés után elhallgat a hangjelzés, a LED 45 másodpercenként felvillog - a füstjelző üzembiztonságban.
- Ha a teszt hibát jelez, akkor a teendőket lásd az Üzemzavar és riasztásfelügyelet című szakaszban

### Öntesztelés

- A füstjelző automatikus öntesztelést hajt végre
- A funkció teszteli a kiértékelő elektronikát, a feszültséget és az elem ellenállását kb. 45 másodpercenként.
- A próbát a piros LED rövid villanásokkal jelzi.

## 11.2. TISZTÍTÁS

A szekrényeket kímélő háztartási tisztítószerekkel és egy puha kendővel tudja megtisztítani. Kár esetén, kérjük, vegye fel a kapcsolatot a szaküzlet munkatársaival vagy szakkereskedőjével, hogy a szekrényt eredeti pótalkatrészekkel tudja megjavíttatni.

## 11.3. KAPCSOLAT



### KAPCSOLAT

Hibák és a termékeinkkel kapcsolatos (garanciaidőn belüli és azon túli) reklamációk, biztonságtechnikai felülvizsgálatokra vagy szervizszerződés megkötésére irányuló kérések esetén, kérjük, vegye fel a kapcsolatot szervizünk telefonos ügyfélszolgálatával az alábbi számon:

Tel: +49 1805 92 20 92 | service@asecos.com

# 12. MŰSZAKI ADATOK

ION-CORE-90		IO90.195.060.CC.WDC	IO90.195.060.CS.WDC	IO90.195.120.CS.WDC
Tipusosztály		90	90	90
Méret Sz x Mé x Ma kívül	mm	599 x 615 x 1953 mm	599 x 615 x 1953 mm	1193 x 615 x 1953 mm
Méret Sz x Mé x Ma belül	mm	450 x 503 x 1647	450 x 503 x 1647	1050 x 503 x 1647
Üres szekrény tömege	kg	305	300	480
Megoszóló terhelés	kg/m <sup>2</sup>	935,50	930,00	560,55
Elhasznált levegő csatlakozása	NW	75	75	75
Szállítóállvány villazsebének szélessége	mm	526	526	1120
Szállítóállvány villazsebének magassága	mm	90	90	90
A rekeszalj teherbírása (egyenletesen elosztás)	kg	25	25	75

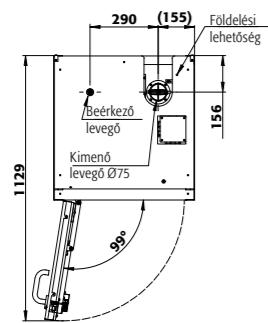
### Elektrotechnikai adatok

Névleges feszültség	V	230/400
Frekvencia	Hz	50/60

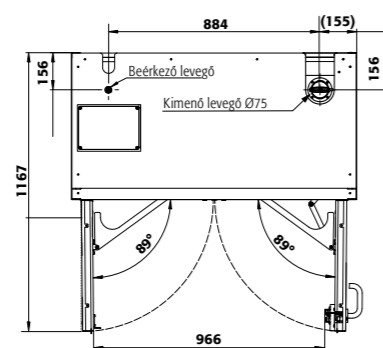
### Aljzatok összteljesítménye

		EU	CH	UK	FR/BE
Biztosíték (egyfázisú)	A	16	10	13	16
Max. teljesítmény (egyfázisú)	kW	3,68	2,3	2,99	3,68
Biztosíték (háromfázisú)	A	2 x 16	2 x 10	2 x 13	2 x 16
Max. teljesítmény (háromfázisú)	kW	7,36	4,6	5,98	7,36

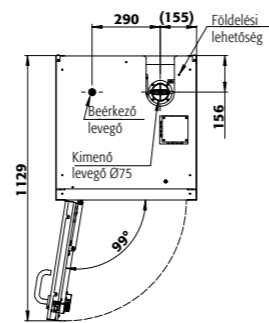
### 13. MŰSZAKI RAJZ



IO90.195.060.CC.WDC



IO90.195.120.CS.WDC



IO90.195.060.CS.WDC

