

DE

EP.V.36120.00 | 01.2025

asecos®



SL  
LINE

## BEDIENUNGSANLEITUNG

Säuren- und Laugenschränke

### 5 JAHRE GARANTIE

Bei Abschluss eines BASICPlus-Vertrages, mit fester 5-jähriger Laufzeit, genießen Sie 5 Jahre Garantie für Ihren Sicherheitsschrank.

Weitere Informationen zu unseren Garantieleistungen finden Sie unter:





**SL-CLASSIC**



SL.196.120.MV



SL.196.060.MH

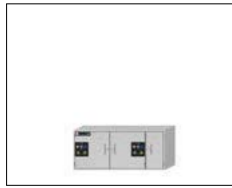


SL.196.120.MV.WDC



SL.196.060.MH.WDC

**SL-CLASSIC-UB**



SL.060.140.UB.3T



SL.060.110.UB.2T  
SL.060.110.UBM.2T



SL.060.059.UB.T  
SL.060.059.UB.TR  
SL.060.059.UBM.T  
SL.060.059.UBM.TR



SL.080.110.UB.2T



SL.080.059.UB.TR  
SL.080.059.UB.T



SL.080.110.UB.2TC



SL.080.059.UB.TCR  
SL.080.059.UB.TC

**BEDIENUNGSANLEITUNG**

Sehr geehrte Kundin, sehr geehrter Kunde,

vielen Dank für den Kauf eines Sicherheitsschranks aus unserem Haus, mit dem Sie eine entscheidende Investition für die Sicherheit in Ihrem Haus getätigt haben. Mit unseren Sicherheitsschränken wird für Sie die Lagerung von Gefahrstoffen am Arbeitsplatz sicher und komfortabel.

Lesen Sie diese Bedienungsanleitung sehr sorgfältig. Lernen Sie die Vorteile und einfache Bedienbarkeit unserer Sicherheitsschränke im Detail kennen. Dies vereinfacht für Sie den täglichen Umgang mit Gefahrstoffen.

Vielen Dank  
Ihr asecos-Team

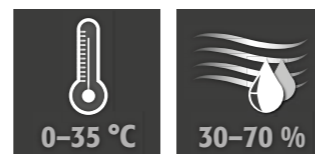
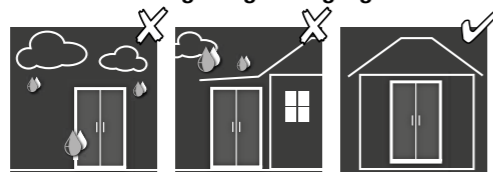
- 1. HINWEISE • RICHTLINIEN • GEWÄHRLEISTUNG ..... 4**
  - 1.1. Allgemeine sicherheitstechnische Hinweise ..... 4
  - 1.2. Gewährleistung ..... 4
  - 1.3. Schrankdetails ..... 4
- 2. TRANSPORT ..... 4**
  - 2.1. Allgemeine Hinweise ..... 4
  - 2.2. Umlegen des Schrankes ..... 5
- 3. AUFSTELLUNG • INBETRIEBNAHME • FUNKTION ..... 5**
  - 3.1. Ausrichten der Hochschränke ..... 5
  - 3.2. Ausrichten der Unterbauschränke ..... 6
  - 3.3. Mobiler Sockel ..... 6
  - 3.4. Kippsicherung der Hochschränke ..... 7
  - 3.5. Inbetriebnahme ..... 7
- 4. SCHLISSMECHANISMEN ..... 7**
- 5. INNENAUSSTATTUNG ..... 8**
  - 5.1. Tablarauszug ..... 8
  - 5.2. Fachboden mit Auffangwanne • Auffangwanne ..... 8
  - 5.3. Sicherheitsbox für Flusssäure ..... 8
- 6. LÜFTUNG ..... 8**
  - 6.1. Anschluss an technische Entlüftung ..... 8
- 7. ENTSORGUNG ..... 9**
- 8. SICHERHEITSTECHNISCHE ÜBERPRÜFUNG ..... 9**
- 9. TECHNISCHE ZEICHNUNG ..... 10**
  - 9.1. Tabelle Technische Daten ..... 11
  - 9.2. Tabelle Lagerkapazitäten ..... 11

# 1. HINWEISE - RICHTLINIEN - GEWÄHRLEISTUNG

## 1.1. ALLGEMEINE SICHERHEITSTECHNISCHE HINWEISE

- Beachten Sie die für den Umgang mit Gefahrstoffen anzuwendenden Gesetze und Vorschriften und die Hinweise dieser Bedienungsanleitung.
- Arbeiten an der elektrischen Anlage sind im stromlosen Zustand und durch Elektrofachkräfte auszuführen – siehe hierzu auch die zutreffende Unfallverhütungsvorschrift, die VDE-Vorschriften und die Regelungen des örtlichen Energieversorgers.
- Bauseitige Aufstellbedingungen sind zu beachten (z.B. Verschrauben der Schränke mit Gebäude).
- Den Anweisungen des Technischen Aufsichtsdienstes ist Folge zu leisten.
- Stellen Sie die geforderten sicherheitstechnischen Überprüfungen **nur durch autorisiertes Fachpersonal** unter **Verwendung von Originalersatzteilen** sicher.
- Benutzen Sie den Schrank nur nach Einweisung, Unbefugten ist der Zugriff zu untersagen.
- Der Schwenkbereich der Türen ist stets freizuhalten, Türen/Schubladen sind geschlossen zu halten.
- Beachten Sie die Höchstgrenzen für Lagermengen, Belastungen, etc.
- Vor der ersten Inbetriebnahme ist der Sicherheitsschrank vom Nutzer auf eventuelle Schäden zu untersuchen.
- Zur Vermeidung explosionsfähiger Atmosphäre und gesundheitsschädlicher Dämpfe ist eine ausreichende technische Entlüftung dringend zu empfehlen. Beachten Sie hierzu die Hinweise zum Anschluss an eine Abluftanlage.
- Überprüfen Sie vor der Nutzung/Einlagerung die Beständigkeit der Schrankoberfläche / Inneneinrichtungskomponenten gegen die Chemikalie.
- Die Einlagerung von korrosiven Flüssigkeiten oder Gasen können Auswirkungen auf die Funktion der Absperrvorrichtungen der Zu- u. Abluft haben.
- Die Hochschränke (Modelle SL-CLASSIC) müssen generell mit dem Gebäude verschraubt werden (siehe Punkt 3.4 dieser Bedienungsanleitung). Bei den Unterbauschränken (Modelle SL-CLASSIC-UB) ist ein Verschrauben mit dem Gebäude obligatorisch.

### Aufstell- und Umgebungsbedingungen



## 1.2. GEWÄHRLEISTUNG

Die Gewährleistung für dieses Produkt wird zwischen Ihnen (dem Kunden) und Ihrem Fachhändler (dem Verkäufer) vereinbart. asecos übernimmt als Hersteller für die in der Bedienungsanleitung aufgeführten Produkte eine Gewährleistung von 24 Monaten ab Lieferdatum. Alle Modelle unterliegen, als sicherheitstechnische Einrichtung, einer jährlichen Überprüfungspflicht durch vom Hersteller autorisiertes Fachpersonal. Andernfalls erlischt der Gewährleistungsanspruch des Kunden gegenüber dem Hersteller. Beachten Sie, dass der Gewährleistungsanspruch ebenfalls erlischt, wenn Bohrungen oder Umbauten ohne Rücksprache mit dem Hersteller asecos erfolgen.

## 1.3. SCHRANKDETAILS

Eine komplette Modellübersicht finden Sie am Anfang der Bedienungsanleitung.

**Schrankdaten:** Bordbuch (liegt dem Schrank bei)

**Technische Zeichnung:** Anhang

**Technische Daten:** Tabelle im Anhang

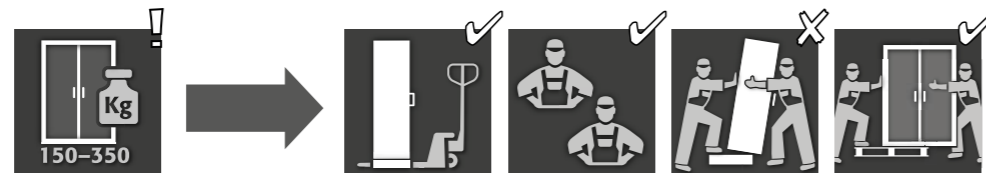
### SL-LINE

Dient zur sicheren und vorschriftsmäßigen Lagerung aggressiver Flüssigkeiten (nicht zur Lagerung entzündbarer Flüssigkeiten)

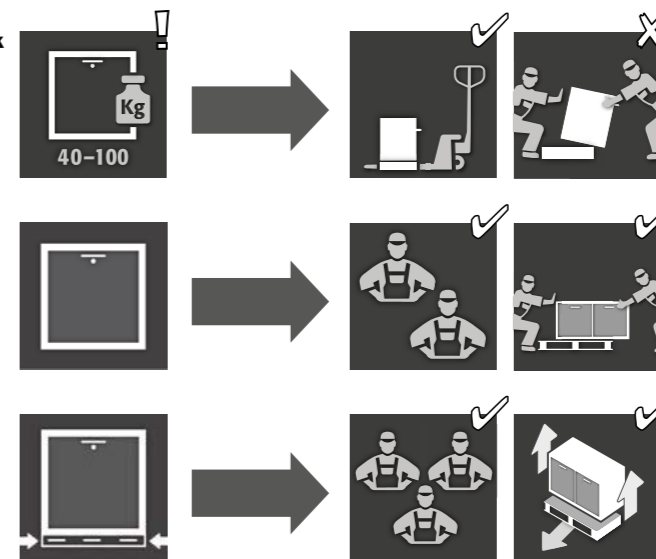
## 2. TRANSPORT

### 2.1. ALLGEMEINE HINWEISE

Hochschrank



Unterbausschrank

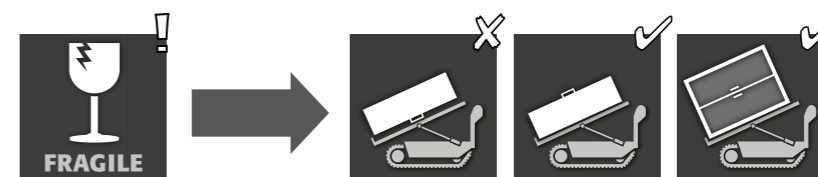


### ACHTUNG:

Transportieren Sie den Schrank mit einem Hubwagen stehend, verschnürt und rutschgesichert bis zum endgültigen Aufstellort. Die Transportsicherungen in den Türfugen dürfen erst direkt am Aufstellort entfernt werden!

Unsachgemäßer Transport kann zu verdeckten Schäden an führen! Wir können die notwendige Qualität nur gewährleisten, wenn der Schrank durch unser speziell ausgebildetes Fachpersonal an die Verwendungsstelle transportiert wird. **Beschädigungen am Schrank müssen unverzüglich schriftlich gemeldet werden!**

## 2.2. UMLEGEN DES SCHRANKES



### ACHTUNG:

Das Umliegen des Schrankes darf nur ruckfrei erfolgen! Bei Einsatz eines Treppenroboters beachten die maximalen Traglasten des Gerätes nach Herstellerangaben!

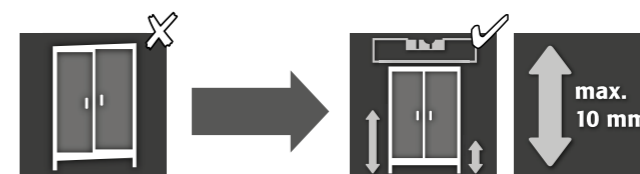
## 3. AUFSTELLUNG - INBETRIEBNAHME - FUNKTION

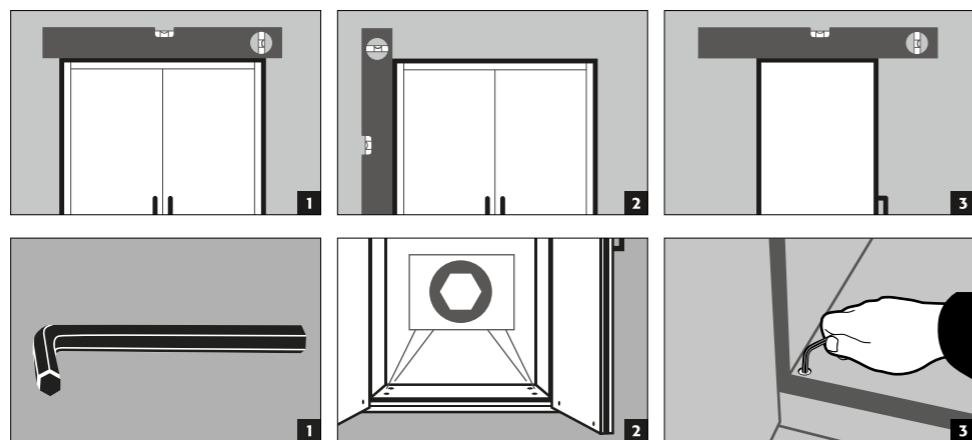


### HINWEIS

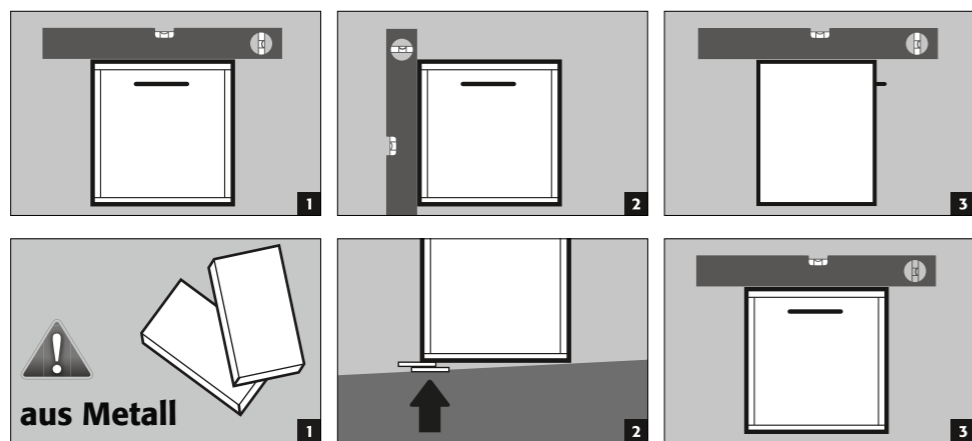
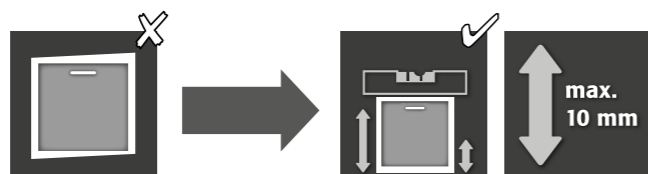
Ist der Abstand zwischen Tür und Boden größer 40 mm und kleiner 120 mm, so können zur Vermeidung von möglichen Quetschgefahren im Fußbereich entsprechende Türblenden eingesetzt werden. Die passenden Blenden zum Schrankmodell können kostenlos unter [service@asecos.com](mailto:service@asecos.com) angefordert werden.

### 3.1. AUSRICHTEN DER HOCHSCHRÄNKE





**3.2. AUSRICHTEN DER UNTERBAUSCHRÄNKE**

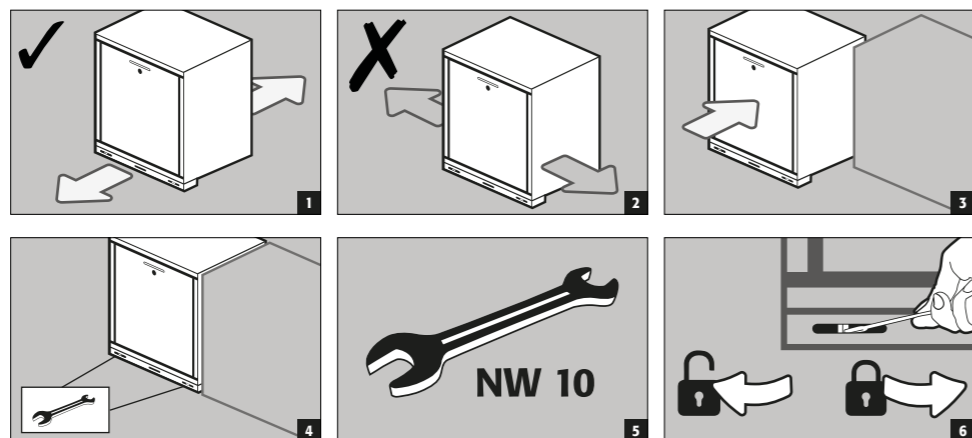


aus Metall

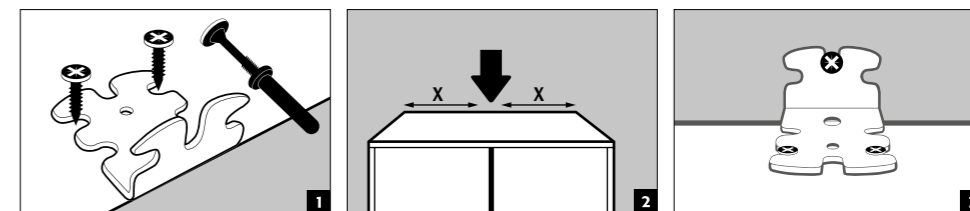


**ACHTUNG:** Bei Modellen mit mobilem Sockel muss dieser vorab festgestellt werden. Erst danach können die Schränke ausgerichtet werden.

**3.3. MOBILER SOCKEL**



**3.4. KIPPSICHERUNG DER HOCHSCHRÄNKE**



**HINWEIS**  
Die Montage vom Kippwinkel erfolgt erst, nachdem der Schrank ausgerichtet ist (siehe Punkt „Ausrichten der Schränke“).

Sollte der beigefügte Dübel nicht für das vorhandene Mauerwerk geeignet sein, muss der Schrank hinten am Boden mit dem Gebäude befestigt oder ein passender Dübel zur Befestigung gewählt werden.

Bitte beachten Sie das technische Datenblatt und Montagehinweise zum beigelegten Dübel:



Deutsch / Englisch



Weitere Sprachen über Website wählbar

**3.5. INBETRIEBNAHME**

Vor der ersten Inbetriebnahme ist der Sicherheitsschrank vom Nutzer auf evtl. Beschädigungen wie defekte oder abgelöste Dichtungselemente, korrekte Ausrichtung und einwandfreie Funktion der Türelemente (Scharniere, Verriegelungssysteme, evtl. Türschließer und Türfeststellanlage) zu untersuchen. Benutzen Sie den Schrank und das Zubehör nur in ordnungsgemäßem Zustand.

**4. SCHLISSMECHANISMEN**

	1	2
<b>SL-LINE</b>		
<b>SL-CLASSIC</b>		
SL.196.120.MV	✓	
SL.196.060.MH(R)	✓	
SL.196.120.MV.WDC		✓
SL.196.060.MH.WDC		✓
<b>SL-CLASSIC-UB</b>		
SL.060.140.UB.3T	✓	
SL.060.110.UB.2T	✓	
SL.060.059.UB.T(R)	✓	
SL.060.110.UBM.2T	✓	
SL.060.059.UBM.T(R)	✓	
SL.080.110.UB.2T	✓	
SL.080.059.UB.T(R)	✓	
SL.080.110.UB.2TC		✓
SL.080.059.UB.TC(R)		✓

- 1 Die Türen müssen generell nach Benutzung wieder geschlossen werden. Die Schließung erfolgt immer per Hand.
- 2 Die Türen sind dauerhaft selbstschließend mittels Türschließer.



**Hochschränke**  
Die Schränke sind mit einem Profilzylinderschloss ausgestattet



**Unterbaukschränke**  
Die Schränke sind mit einem Zylinderschloss mit Schließzustandsanzeige ausgestattet

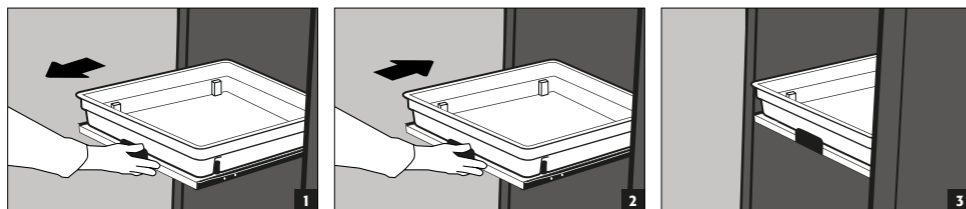
## 5. INNENAUSSTATTUNG

### 5.1. TABLARAUSZUG



#### ACHTUNG:

Die Tablarauszüge sind fest im Schrank eingebaut und besitzen eine Ausziehsicherung. Sie müssen nach Benutzung per Hand in den Schrank eingeschoben werden. Flüssigkeitsdichte Kunststoffwanne je Tablarauszug dient als Auffangvorrichtung für Leckageflüssigkeit. Schänke mit Tablarauszügen müssen mittels Kippsicherung an der Wand befestigt werden!



#### Leckage



### 5.2. FACHBODEN MIT AUFFANGWANNE • AUFFANGWANNE

#### Hochschränke

- Fachboden mit Auffangwanne inkl. Gitterrost kann als Lagerebene im Schrank eingebaut
- Auffangwanne inkl. Gitterrost für großvolumige Behälter. Einbau ausschließlich auf dem Schrankboden (Modell SL.196.060.MH nicht im oberen Abteil) Nicht verwendbar als Lagerebene im Schrank.



#### ACHTUNG:

Die einzelnen Auffangvolumina entnehmen Sie bitte der Tabelle Technische Daten im Anhang.

### 5.3. SICHERHEITSBOX FÜR FLUSSSÄURE

#### Hochschrank

- Separat abschließbare Sicherheitsbox mit integrierter Auffangwanne zur separaten Lagerung von Flusssäure im Schrank.
- Der Einbau der Sicherheitsbox erfolgt an einer fest definierten Position im Schrank.

## 6. LÜFTUNG

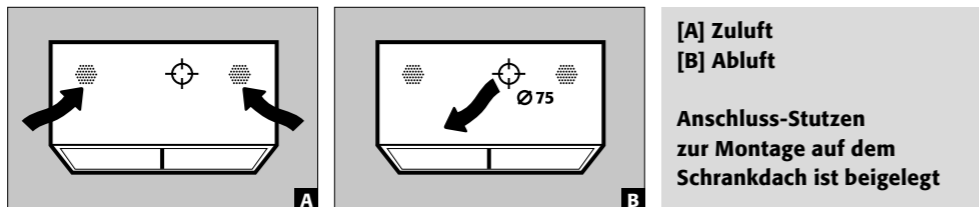


#### ACHTUNG:

Bei Einlagerung aggressiver Stoffe ist eine technische Entlüftung zwingend notwendig. Ein mindestens 30-facher Luftwechsel gemäß Herstellervorgabe ist einzuhalten.

### 6.1. ANSCHLUSS AN TECHNISCHE ENTLÜFTUNG

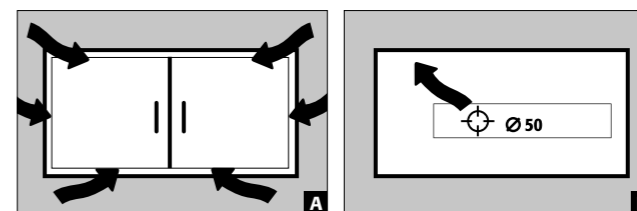
#### Hochschrank



[A] Zuluft  
[B] Abluft

Anschluss-Stutzen  
zur Montage auf dem  
Schrankdach ist beigelegt

#### Unterbauschrank



[A] Zuluft  
[B] Abluft

## 7. ENTSORGUNG



Die Modelle können zerlegt sortenrein der Entsorgung zugeführt werden.

## 8. SICHERHEITSTECHNISCHE ÜBERPRÜFUNG

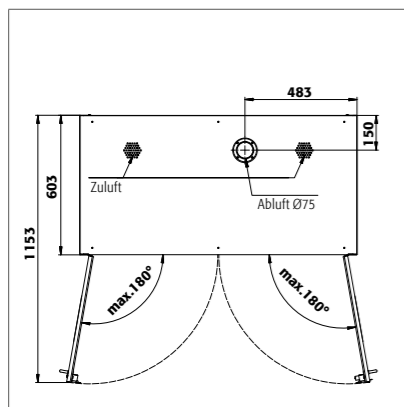
Die Schränke sind so konstruiert und gebaut, dass keine nennenswerten Wartungsarbeiten anfallen. Werden sicherheitstechnisch relevante Beschädigungen (z.B. Dichtungen Säuren- und Laugenschrank) festgestellt ist vom Betreiber dafür zu sorgen, dass der Schrank vor weiterer Nutzung mit Originalteilen wieder instand gesetzt wird.



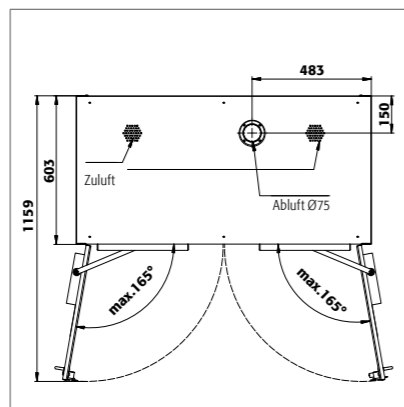
#### KONTAKT

Bei Mängeln oder Beanstandungen an unseren Produkten (innerhalb sowie nach der Garantiezeit), zur Anforderung von sicherheitstechnischen Überprüfungen oder dem Abschluss eines Service-Vertrags, kontaktieren Sie bitte unsere Servicehotline unter:  
Tel: +49 1805 92 20 92 | service@asecos.com  
(14 ct/angefangene Minute aus dem Festnetz der Deutschen Telekom AG. Für Anrufe aus dem Mobilfunknetz gelten eventuell andere Preise)

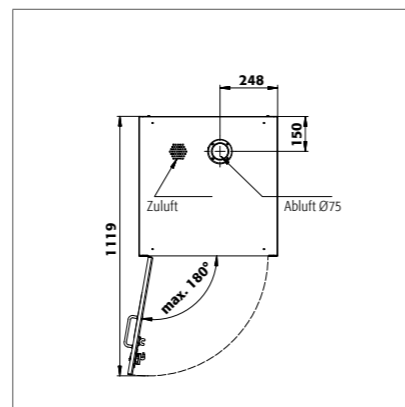
## 9. TECHNISCHE ZEICHNUNG



SL 196.120.MV

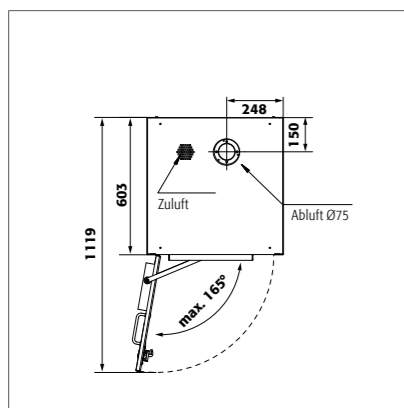


SL 196.120.MV.WDC

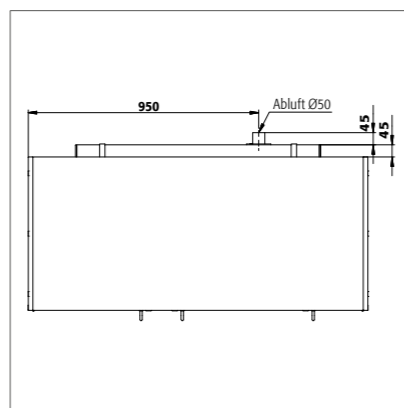


SL 196.060.MH

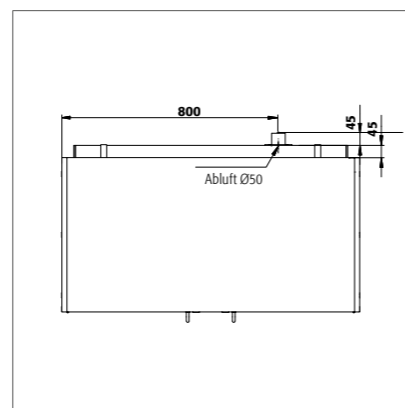
SL 196.060.MH.R



SL 060.060.MH.WDC

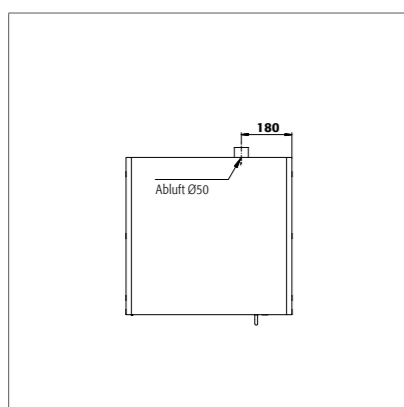


SL 060.140.UB.3T



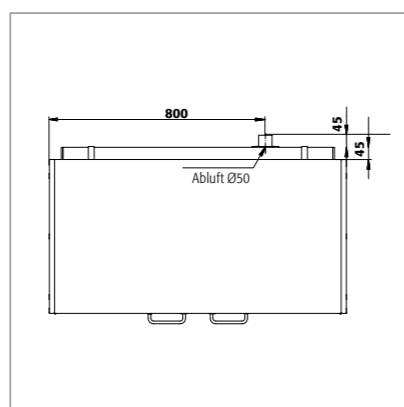
SL 060.110.UB.2T

SL 060.110.UBM.2T

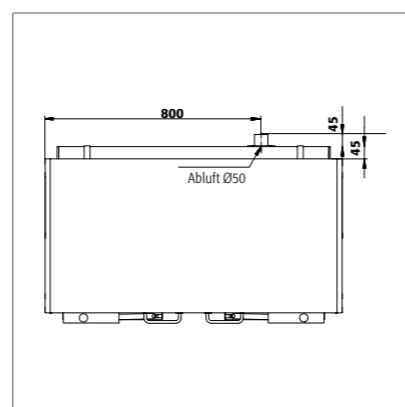


SL 060.059.UB.T  
SL 060.059.UBM.T

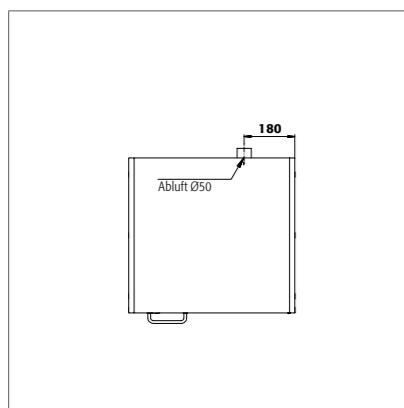
SL 060.059.UB.TR  
SL 060.059.UBM.TR



SL 080.110.UB.2T

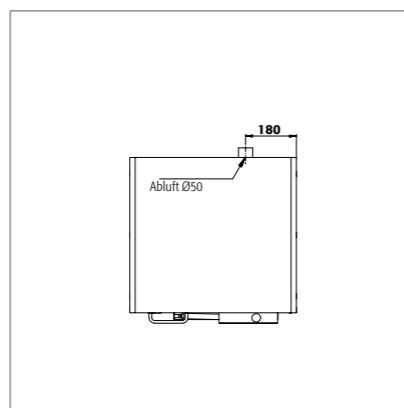


SL 080.110.UB.2TC



SL 080.059.UB.TR

SL 080.059.UB.T



SL 080.059.UB.TCR

SL 080.059.UB.TC

## 9.1. TABELLE TECHNISCHE DATEN

### Legende für Tabelle „Technische Daten“

- 1 Maße B x T x H außen
- 2 Maße B x T x H innen
- 3 Leergewicht gesamt (kg)
- 4 Max. Belastung (kg)
- 5 Volumen bei 30-fachem Luftwechsel (m<sup>3</sup>/h)
- 6 Differenzdruck bei 30-fachem Luftwechsel (Pa)

SL-LINE	1	2	3	4	5	6
SL 196.120.MV	1197 x 603 x 1965	alle Abteile: 485 x 570 x 1869	215	300	31	10
SL 196.060.MH	597 x 603 x 1965	oben: 485 x 570 x 914 unten: 485 x 570 x 833	136	300	14	4
SL 196.060.MH.R	597 x 603 x 1965	oben: 485 x 570 x 914 unten: 485 x 570 x 833	136	300	14	4
SL 060.140.UB.3T	1400 x 570 x 600	links: 489 x 531 x 562 mittig: 489 x 531 x 562 rechts: 281 x 531 x 562	66	100	11	3
SL 060.110.UB.2T	1100 x 570 x 600	alle Abteile: 489 x 531 x 562	53	100	9	2
SL 060.059.UB.T	590 x 570 x 600	488 x 531 x 562	35	100	4	1
SL 060.059.UB.TR	590 x 570 x 600	488 x 531 x 562	35	100	4	1
SL 080.110.UB.2T	1100 x 570 x 800	alle Abteile: 489 x 530 x 762	68	100	12	3
SL 080.059.UB.TR	590 x 570 x 800	488 x 530 x 762	47	100	6	1
SL 080.059.UB.T	590 x 570 x 800	488 x 530 x 762	47	100	6	1
SL 060.110.UBM.2T	1104 x 576 x 601	alle Abteile: 489 x 531 x 562	64	100	9	2
SL 060.059.UBM.T	594 x 576 x 601	488 x 531 x 562	49	100	4	1
SL 060.059.UBM.TR	594 x 576 x 601	488 x 531 x 531	49	100	4	1
SL 196.120.MV.WDC	1197 x 603 x 1965	alle Abteile: 485 x 570 x 1869	218	300	31	10
SL 196.060.MH.WDC	597 x 603 x 1965	oben: 485 x 570 x 914 unten: 485 x 570 x 833	140	300	14	4
SL 080.110.UB.2TC	1100 x 570 x 800	alle Abteile: 489 x 530 x 762	73	300	12	3
SL 080.059.UB.TCR	590 x 570 x 800	488 x 530 x 762	48	100	6	1
SL 080.059.UB.TC	590 x 570 x 800	488 x 530 x 762	48	100	6	1

## 9.2. TABELLE LAGERKAPAZITÄTEN

### Legende für Tabelle „Lagerkapazitäten“

- Tragkraft (kg) der Lagerebenen
- Auffangvolumen (Liter)
- Maximales Gebindevolumen im Schrank (Liter)

SL-LINE	1 Tablarauszug			2 Fachboden mit Auffangwanne inkl. Gitterrost			3 Auffangwanne inkl. Gitterrost		
Ausstattung Einzelteile									
	1	2	2	1	2	3	1	2	3
SL 196.120.MV	25	70	70	11	33	68	10	30	61,5
SL 196.060.MH	25	70	70	11	33	68	10	30	61,5
SL 196.060.MH.R	25	70	70	11	33	68	10	30	61,5
SL 196.120.MV.WDC	25	70	70	11	33	68	10	30	61,5
SL 196.060.MH.WDC	25	70	70	11	33	68	10	30	61,5
SL 060.140.UB.3T	25			11			10		
SL 060.110.UB.2T	25			11			10		
SL 060.059.UB.T	25			11			10		
SL 060.059.UB.TR	25			11			10		
SL 080.110.UB.2T	25			11			10		
SL 080.059.UB.TR	25			11			10		
SL 080.059.UB.T	25			11			10		
SL 060.110.UBM.2T	25			11			10		
SL 060.059.UBM.T	25			11			10		
SL 060.059.UBM.TR	25			11			10		
SL 060.110.UB.2TC	25			11			10		
SL 060.059.UB.TC	25			11			10		
SL 060.059.UB.TCR	25			11			10		

14

15

16

17

18

19

20

21