

PT

EP.V.36622.00 | 05/2025

asecos®



ION_{LINE}

CORE

INSTRUÇÕES DE SERVIÇO

Armários de segurança para
armazenamento e carregamento
de baterias de íon de lítio

ION_{LINE}

ION-CORE-90



IO90.195.060.CC.WDC



IO90.195.120.CS.WDC



IO90.195.060.CS.WDC



asecos GmbH
Customer service
Weierfeldsiedlung 16–18
D-63584 Gründau

Fax: +49 60 51 - 92 20-10
e mail: service asecos.com

A sua documentação pessoal para o armário de armazenamento de segurança de asecos

Estimado Cliente,

Com a compra do seu armário de segurança de asecos, fez um investimento decisivo na segurança da sua casa. Na sua frente está um produto inovador feito de materiais de alta qualidade, que garante a mais alta qualidade.

Os armários de segurança da asecos possuem documentação de aprovação completa. Arquivamos para si os documentos individuais de aprovação de cada armário até que os solicite a nós com este formulário, se necessário (por exemplo, uma inspecção ao local ou similar).

Basta recortar ou copiar este formulário e enviar-nos por fax com o seu endereço e o número de série do armário.

Melhores cumprimentos
asecos GmbH

Contacto

Empresa

Rua

Código postal

Cidade

Nome da pessoa de contacto

e-mail

Número de telefone

Números de série dos armários de armazenamento de segurança

<input type="text"/>	<input type="text"/>	<input type="text"/>
<input type="text"/>	<input type="text"/>	<input type="text"/>
<input type="text"/>	<input type="text"/>	<input type="text"/>
<input type="text"/>	<input type="text"/>	<input type="text"/>

INSTRUÇÕES DE SERVIÇO

Estimada cliente, estimado cliente,

Muito obrigado pela aquisição de um armário de segurança da nossa casa, com o qual fez um investimento fundamental para a segurança da sua casa. Com os nossos armários de segurança é seguro e confortável o armazenamento de substâncias perigosas no local de trabalho.

Leia com muita atenção estas instruções de serviço. Conheça em detalhe as vantagens e a capacidade de serviço simples dos nossos armários de segurança. Isto faz com que seja mais fácil o manuseamento de substâncias perigosas.

Muito obrigado.
A sua equipa asecos

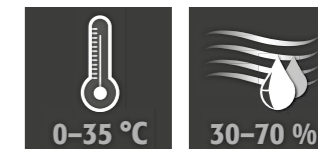
1. INDICAÇÕES - DIRETIVAS - GARANTIA	5
1.1. Indicações técnicas de segurança gerais	5
1.2. Indicações de segurança para o armazenamento de baterias de iões de lítio	5
1.3. Garantia	5
1.4. Detalhes do armário	5
2. TRANSPORTE	6
2.1. Colocação do armário	6
2.2. Desmontagem da embalagem para transporte	6
2.3. Transporte interno	6
2.4. Virar sobre a parede lateral	7
3. INSTALAÇÃO	7
3.1. Alinhamento dos armários	7
4. COLOCAÇÃO EM FUNCIONAMENTO	7
4.1. Ligação a uma alimentação elétrica	8
4.2. Elemento de contacto livre de tensão do alarme	8
5. FECHAMENTO	9
5.1. Geral	9
5.2. Sistema de Cacifos	9
6. EQUIPAMENTO INTERIOR	9
6.1. Bacia De Retenção Inferior	9
6.2. Prateleiras (regulável em altura)	10
6.3. Potência total das barras de tomadas múltiplas	10
7. ARMAZENAMENTO	11
7.1. Informações gerais sobre as baterias	11
7.2. Informações sobre armazenamento e carga	11
8. DETECTOR DE FUMO - ALÍVIO DE PRESSÃO	11
8.1. Detetor de fumo	11
8.2. Detetor de fumo - substituir bateria	11
8.3. Alívio de pressão	11
9. RESUMO DE ALARMES	12
9.1. ION-CORE-90: Avaria e visão geral do alarme	12
10. INCÊNDIO DE BATERIA - EVENTO DE INCÊNDIO - ELIMINAÇÃO	12
10.1. Fogo de armário	12
10.2. Abrir o armário depois do incêndio	12
10.3. Eliminação	13
11. INSPEÇÃO TÉCNICA DE SEGURANÇA	13
11.1. ION-CORE-90: Detetor de fumo - manutenção	13
11.2. Limpeza	13
11.3. Contacto	13
12. CARACTERÍSTICAS TÉCNICAS	14
13. DESENHO TÉCNICO	14

1. INDICAÇÕES - DIRETIVAS - GARANTIA

1.1. INDICAÇÕES TÉCNICAS DE SEGURANÇA GERAIS

- Para a manipulação das baterias de iões de lítio, queira observar os regulamentos e indicações aplicáveis deste manual de instruções.
- O trabalho no sistema elétrico deve ser realizado sem corrente e por técnicos eletricitistas – consultar também as normas locais sobre alimentação energética.
- As deteriorações gerais de componentes eletrónicos devem ser reparadas imediatamente por um colaborador da asecos.
- Utilize exclusivamente cabos de ligação à rede elétrica dos carregadores intactos e não deteriorados.
- A protecção dos fusíveis eléctricos de acordo com as normas locais deve ser fornecida no local (os armários não têm o seu próprio disjuntor ou disjuntor RCD)
- Ter em atenção as condições de montagem do local de trabalho.
- Obedecer às instruções do serviço de atendimento técnico.
- Ter em atenção as normas de prevenção de acidentes e as diretivas do local de trabalho.
- Assegurar as inspeções de segurança necessárias por pessoal técnico autorizado, utilizando peças originais
- Utilizar o armário apenas após instrução, o acesso é proibido a pessoas não autorizadas.
- As portas são permanentemente de fecho automático e não devem ser fechadas manualmente
- Deve ser sempre mantida livre a zona de giro das portas, as portas devem ser mantidas fechadas.
- Devem ser evitadas por pessoal técnico qualificado/autorizado as falhas de funcionamento, danos e danos de corrosão, que ocorram devido a transporte inadequado.
- Observe os limites máximos para as quantidades de armazenamento, cargas, etc.
- Os armários de segurança da ION-LINE destinam-se exclusivamente ao armazenamento e carregamento de baterias de iões de lítio. Não é permitido o armazenamento conjunto com outras substâncias (perigosas).
- Caso as aberturas para cabos deixem de ser necessárias devido a novas condições de utilização, estas devem ser fechadas de acordo com as especificações do fabricante.
- Respeitar as indicações relativas ao tamanho máximo e ao armazenamento geral das baterias nestas instruções**

Requisitos para instalação



1.2. INDICAÇÕES DE SEGURANÇA PARA O ARMAZENAMENTO DE BATERIAS DE IÕES DE LÍTIO

- Cada carregador incluído desligar-se-á em caso de incêndio ou sobreaquecimento.
- Respeite as instruções de armazenamento do fabricante da bateria.
- As baterias podem produzir gases tóxicos, pelo que se recomenda a ligação a uma extração dos gases de combustão no edifício.
- Em alternativa, deve ser realizada uma análise de risco. O resultado determina se são necessárias medidas de segurança adicionais para reduzir ao mínimo o risco de gases tóxicos ou inflamáveis na área de trabalho.

1.3. GARANTIA

A garantia deste produto é acordada entre si (o cliente) e o seu revendedor (o vendedor). Enquanto fabricante, a asecos assume uma garantia de 24 meses a partir da data de entrega para os produtos indicados nas instruções de serviço. Enquanto dispositivo de segurança industrial, todos os modelos estão sujeitos a uma obrigação de inspeção anual efetuada pelo pessoal técnico autorizado pelo fabricante. Caso contrário, cessam os benefícios da garantia dos clientes perante o fabricante. A garantia também é anulada se forem efectuados furos ou modificações sem consultar o fabricante asecos.

1.4. DETALHES DO ARMÁRIO

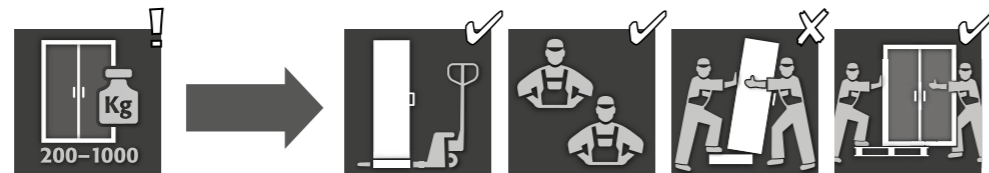
Dados do armário: Livro de registo (que se encontra no armário)
Desenho técnico: Anexo 1
Características técnicas: Tabela no anexo 2

ION-CORE-90

Armários de segurança para baterias de iões de lítio
 Protecção abrangente contra incêndios com o conceito comprovado de evacuação e envio de alarmes.
 Durante o armazenamento ativo, as baterias de iões de lítio ou os conjuntos de baterias são carregados ou parcialmente descarregados (60-70%) no armário utilizando um carregador.

Modelo	Baterias de iões de lítio		Ventilação técnica integrada	Sistema de supressão de fogo	Sistema de aviso
	Loja	Carregamento			
IO90.195.060.CC.WDC	✓	✓			✓
IO90.195.120.CS.WDC	✓				✓
IO90.195.060.CS.WDC	✓				✓

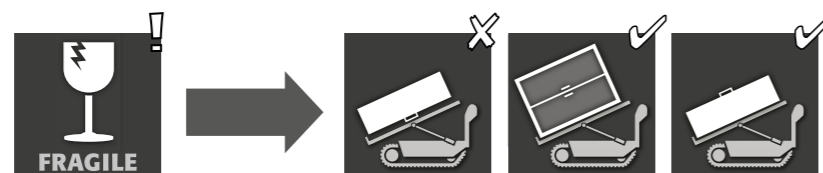
2. TRANSPORTE



ATENÇÃO:

Transporte sempre o armário com um carro de plataforma, amarrado e sem derrapar até ao local de montagem definitivo. O bloqueio de transporte nas ranhuras da porta deve ser apenas removido no local de montagem! Um transporte inadequado pode causar danos ocultos no isolamento da proteção anti-incêndio! Só podemos garantir a qualidade exigida, quando o armário é transportado pelo nosso pessoal técnico especialmente qualificado no local de utilização.

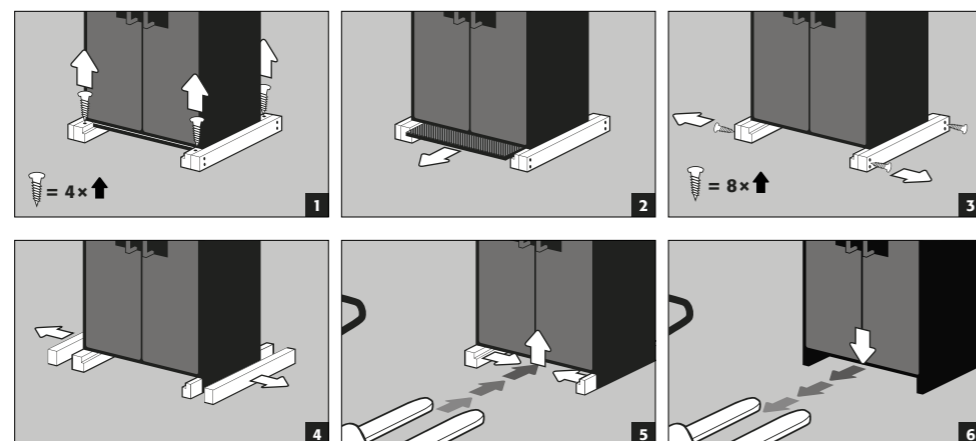
2.1. COLOCAÇÃO DO ARMÁRIO



ATENÇÃO:

O armário deve ser movimentado apenas de forma suave e sem solavancos! Ao utilizar um robô para degraus, respeitar as cargas máximas indicadas pelo fabricante do equipamento!

2.2. DESMONTAGEM DA EMBALAGEM PARA TRANSPORTE

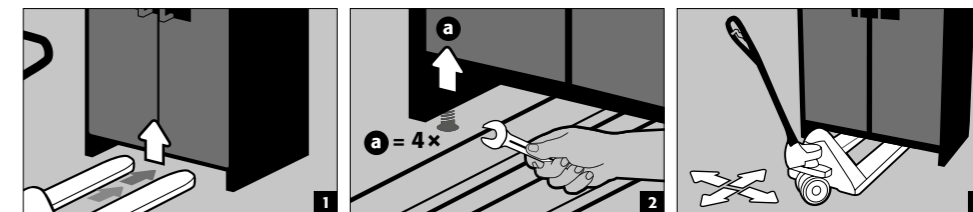


ATENÇÃO

Armários com largura de 600 mm: A largura livre de entrada da base é de 520 mm. Observe isso ao escolher o seu porta-paletes! Dispositivos com larguras maiores do que as larguras de entrada não devem ser usados.

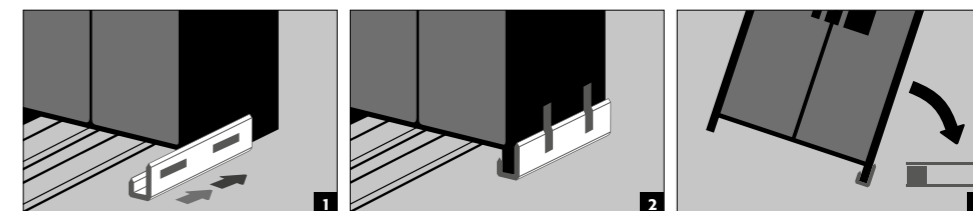
2.3. TRANSPORTE INTERNO

- É também possível sem bloqueio de transporte (colocado como standard nas ranhuras da porta)



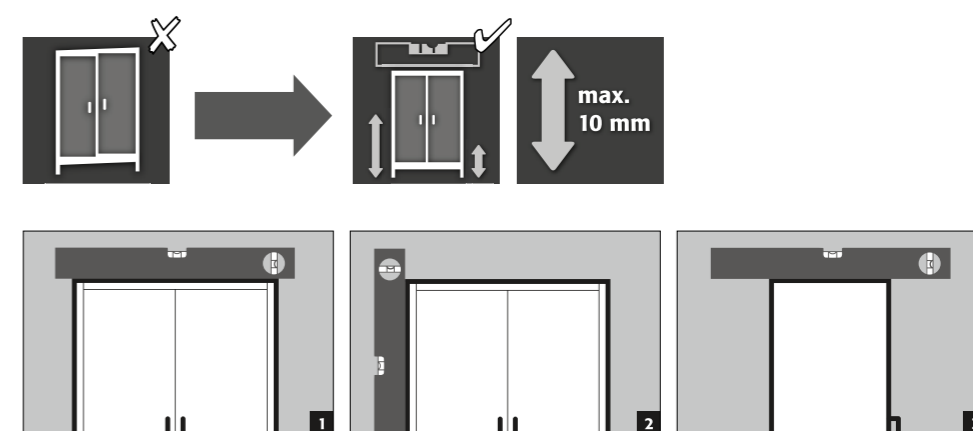
2.4. VIRAR SOBRE A PAREDE LATERAL

- Incliná-la parede lateral apenas possível com ângulo de inclinação fornecido opcionalmente (Encomenda n.º HFV.27665).



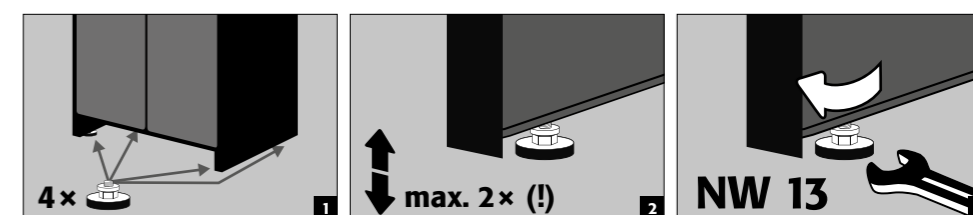
3. INSTALAÇÃO

3.1. ALINHAMENTO DOS ARMÁRIOS



ATENÇÃO:

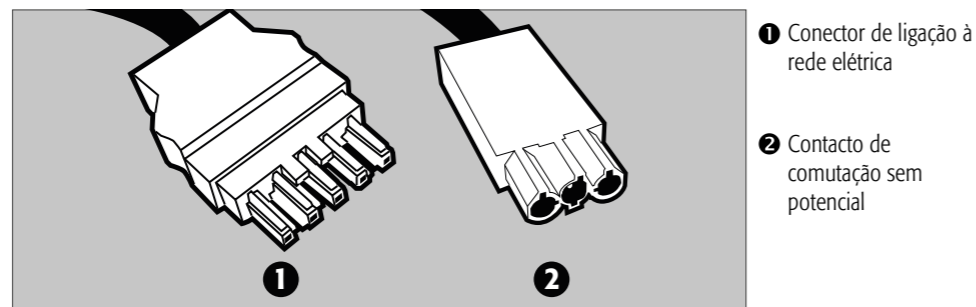
Os elementos da porta não devem bater nas vedações anti-incêndio no batente da porta ao abrir ou fechar! As portas com fecho automático devem correr automaticamente de cada posição e o fecho deve ser capaz de bloquear! a distância entre a porta e o chão pode ser reduzida para uma medida inferior a 40 mm. Os painéis de porta necessários para tal, são lhe fornecidos a pedido pela assistência técnica asecos



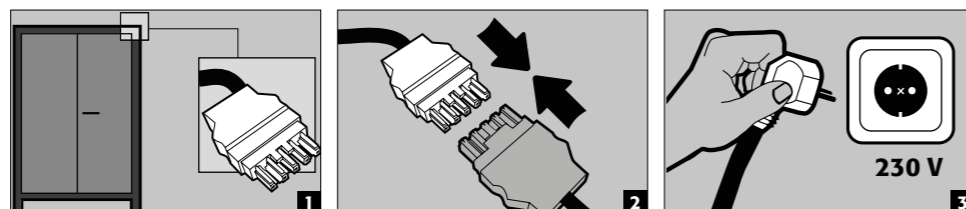
4. COLOCAÇÃO EM FUNCIONAMENTO

- Antes da primeira colocação em funcionamento, o armário de segurança deve ser verificado pelo utilizador quanto a possíveis danos, como elementos de vedação com defeito ou desagregados, alinhamento correto e funcionamento em perfeitas condições dos elementos da porta. Utilize o armário e os acessórios apenas em boas condições.

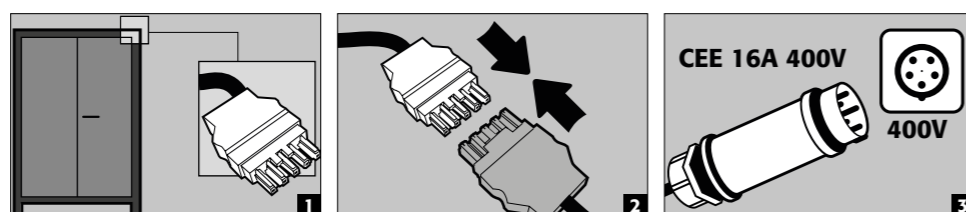
4.1. LIGAÇÃO A UMA ALIMENTAÇÃO ELÉTRICA



Ligação à rede



Ligação a fonte de alimentação com 400 V (opcional com o item 38038)



INDICAÇÃO:

Posteriormente, é possível uma fácil conversão através da ligação de encaixe, sem necessidade de intervenção nos componentes elétricos. A alimentação de corrente deve estar protegida no local de instalação com um disjuntor de no máximo 16A. A proteção elétrica deve ser realizada no local de instalação de acordo com as normas locais em vigor. Os armários não possuem um disjuntor diferencial (RCD) ou disjuntor automático (LS) próprios.

4.2. ELEMENTO DE CONTACTO LIVRE DE TENSÃO DO ALARME

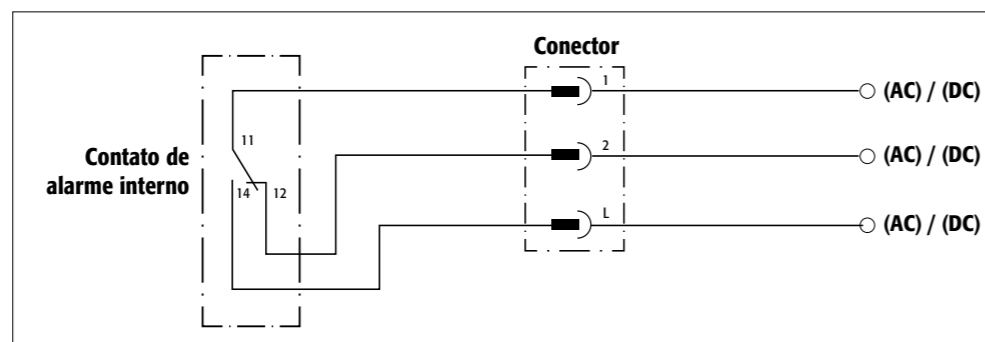


NOTA:

O contacto de alarme sem potencial é utilizado para ligar um sinal a uma central/câmara de controlo. A integração directa num painel de controlo de alarme de incêndio (FACP) não é recomendada ou só pode ser realizada em consulta com a pessoa responsável pelo sistema.

No entanto, é sempre recomendável ligar o sinal a um centro de controlo/câmara de controlo tripulado!

O contacto de comutação sem potencial deve ser sempre ligado pelo cliente (e não um serviço).

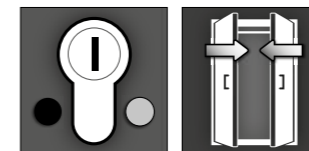


Instruções de conexão

- Utilizar apenas a peça de acoplamento fornecida (código de cores castanho) para a ficha para a ligação.
- A conexão só deve ser efetuada por um electricista qualificado.
- O interruptor interno foi concebido para uma tensão máxima de 24 V DC ou 230 V AC.
- A carga máxima de corrente é de 5 A para 230 V AC e 10 A para 24 V DC.
- O interruptor interno de contacto funciona como um comutador; portanto, em caso de alarme, o estado de comutação pode ser questionado como "aberto" ou "fechado".

5. FECHAMENTO

5.1. GERAL



As portas são permanentemente de fecho automático e de bloqueio automático. Não devem ser fechadas manualmente.

Os cacifos têm uma fechadura de cilindro de perfil com indicador do estado do fecho e podem ser integrados num sistema de fecho. Deve ser utilizado um meio cilindro de perfil (30/10) com olhal de fecho ajustável.



ATENÇÃO:

Se não houver acesso ao conteúdo do armário, o proprietário/utilizador deve assegurar que todas as portas sejam mantidas fechadas. Em regra geral, deve ser tido em atenção que os armários não possuem um dispositivo de emergência, ou seja, pessoas que fiquem fechadas no armário não conseguem.

5.2. SISTEMA DE CACIFOS

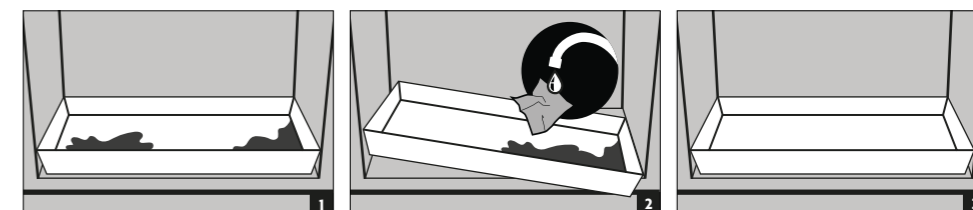
- Os compartimentos com fechadura devem ser fechados manualmente e possuem cada um uma fechadura de cilindro com um par de chaves próprio.
- Uma chave mestra adicional abre todos os 7 compartimentos com fechadura.
- Os compartimentos com fechadura e as chaves podem ser numerados individualmente utilizando o conjunto de porta-chaves e a película autocolante fornecidos.
- Cada compartimento com fechadura permite o acesso a pelo menos uma tomada.

6. EQUIPAMENTO INTERIOR

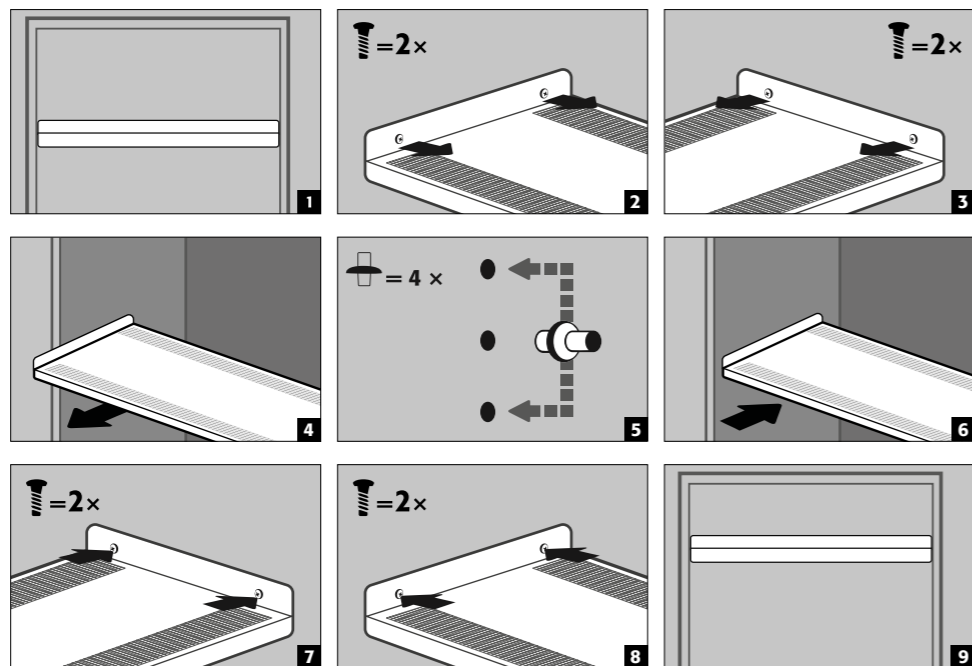
6.1. BACIA DE RETENÇÃO INFERIOR

Fuga:

- Líquidos na bacia de retenção devem ser captados com os meios adequados.
- A escolha dos meios é da sua própria responsabilidade.



6.2. PRATELEIRAS (REGULÁVEL EM ALTURA)



CAPACIDADE DE CARGA (KG)

IO90.195.120.CS.WDC	IO90.195.060.CC.WDC IO90.195.060.CS.WDC
max. 75 kg	max. 25 kg



ATENÇÃO:

Tenha em atenção que, ao carregar os armários, actuam forças dinâmicas. Coloque sempre as pilhas cuidadosamente no armário!



ATENÇÃO:

A posição das prateleiras / 2º nível extraível e réguas de encaixe não podem ser alteradas.

6.3. POTÊNCIA TOTAL DAS BARRAS DE TOMADAS MÚLTIPLAS

Standard: 1 fase, 230 V

Versão	EU	CH	UK	FR	noutras regiões:
fusíveis	16 A	10 A	13 A	16 A	Entre em contacto com a sua pessoa de contacto da asecos. A potência máxima e a proteção podem diferir aqui.
Potência máxima total	3,68 kW	2,3 kW	2,99 kW	3,68 kW	

Opcional: 3 fases, 400 V (acessórios artigo 38038)

Versão	EU	CH	UK	FR	noutras regiões:
fusíveis	2 x 16 A	2 x 10 A	2 x 13 A	2 x 16 A	Entre em contacto com a sua pessoa de contacto da asecos. A potência máxima e a proteção podem diferir aqui.
Potência máxima total	7,36 kW	4,6 kW	5,98 kW	7,36 kW	



ATENÇÃO:

Em princípio, não armazene baterias de íões de lítio aparentemente deterioradas no interior de edifícios. Elimine-as, imediatamente, nos recipientes de eliminação autorizados para o transporte, previstos para esse efeito, fora dos edifícios. **Devem ser previstas as necessárias protecções no local!**

7. ARMAZENAMENTO

7.1. INFORMAÇÕES GERAIS SOBRE AS BATERIAS



ATENÇÃO:

Em princípio, não armazene baterias de íões de lítio aparentemente deterioradas no interior de edifícios. Elimine-as, imediatamente, nos recipientes de eliminação autorizados para o transporte, previstos para esse efeito, fora dos edifícios.



ATENÇÃO

Apenas podem ser armazenadas baterias com um peso máximo de 15 kg nos armários.

7.2. INFORMAÇÕES SOBRE ARMAZENAMENTO E CARGA

Armazenamento

- É aconselhável que as baterias de íões de lítio novas e usadas sejam guardadas separadamente (por cada nível de armazenamento) no armário de segurança.

Atribuição dos níveis de armazenamento (IO90.195.XXX.XX.WDC)

Para esta versão básica, a asecos recomenda uma capacidade de 1 kWh por nível de armazenamento.

8. DETETOR DE FUMO - ALÍVIO DE PRESSÃO

8.1. DETETOR DE FUMO

Estes modelos possuem um detetor de fumo a pilhas.

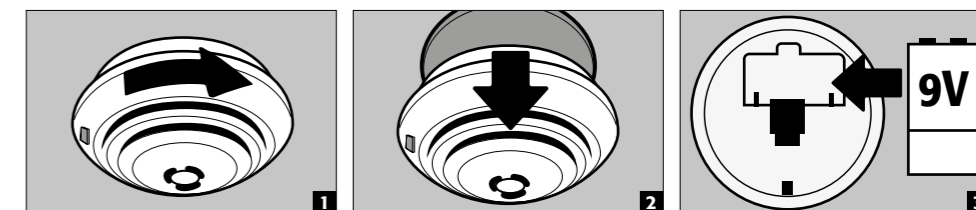
8.2. DETETOR DE FUMO - SUBSTITUIR BATERIA



ATENÇÃO:

A utilização de baterias recarregáveis não é permitida!

A duração da bateria é altamente dependente das condições locais tais como temperatura, flutuações de temperatura, humidade e o número de alarmes/alarmes de teste, entre outras coisas. No caso do lítio, isto é, até 5 anos. O detetor de fumo anuncia uma mudança de pilha necessária com cerca de 30 dias de antecedência (ver 10.2).



8.3. ALÍVIO DE PRESSÃO

Todos os modelos ION-LINE têm uma aba de alívio de pressão incorporada na secção da cabeça, que se abre brevemente em caso de aumento de pressão, libertando assim a pressão do armário.

9. RESUMO DE ALARMES

9.1. ION-CORE-90: AVARIA E VISÃO GERAL DO ALARME

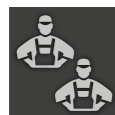
EVENTO	LED VERMELHO NO DETECTOR DE FUMO	ALARME AUDÍVEL	acção
O detector de fumo deteta o fumo no armário	flashes	tom de alarme pulsante	ver 12.1
Acionado pelos detectores conectados	desligado	tom de alarme pulsante	O detector de acionamento pode ser identificado em paralelo com o LED de alarme intermitente
Necessário substituir a bateria	flashes	sinal acústico curto (beep) cada 45 segundos	ver 8.3
Prontidão operacional	intermitente cada 45 segundos	desligado	
Falha de funcionamento (avaria)	intermitente alternando com sinal acústico curto (beep).	sinal acústico curto (beep) cada 45 segundos	substituir detector de fumo

10. INCÊNDIO DE BATERIA - EVENTO DE INCÊNDIO - ELIMINAÇÃO

10.1. FOGO DE ARMÁRIO



- Os armários estão equipados com uma base de transporte para o transporte rápido. O desligamento dos armários da corrente elétrica é efetuado automaticamente para o transporte.



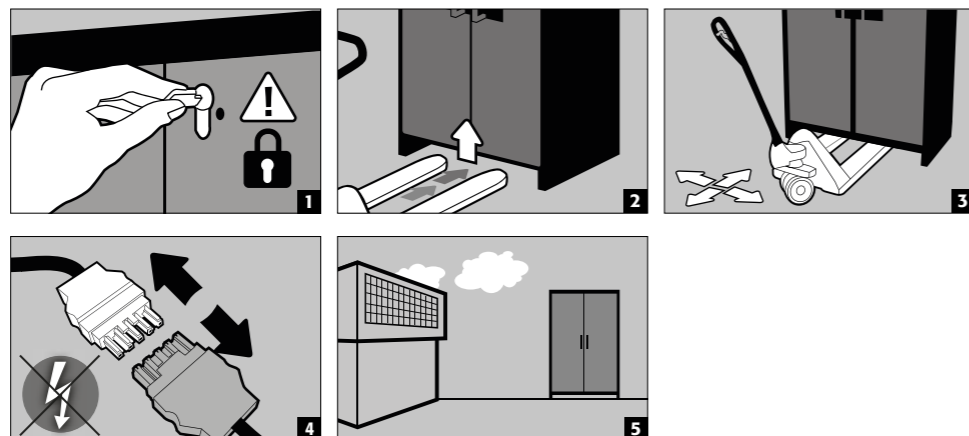
NOTA para armários de altura

Recomenda-se a evacuação por 2 pessoas, se possível. Em caso de incêndio, só pessoal qualificado (por exemplo, bombeiros) pode transportar o aparelho.



ATENÇÃO:

As portas devem ser trancadas antes do transporte! Dependendo da altura da porta, poderá ser necessário retirar previamente o acessório de ventilação. O transporte só pode ser efectuado por pessoal qualificado!



10.2. ABRIR O ARMÁRIO DEPOIS DO INCÊNDIO



ATENÇÃO:

Não abrir o armário até que tenha arrefecido. Isto é 6 vezes a duração do fogo! O armário só pode ser aberto por pessoal autorizado (por exemplo, bombeiros)!

Dependendo da duração do fogo, pode ter-se formado uma mistura vapor-ar inflamável, portanto, remover todas as fontes de ignição num raio de 10 metros em redor dos armários antes de abrir. Utilize apenas ferramentas não propagadoras de faíscas! Abra os armários com extrema cautela!

10.3. ELIMINAÇÃO



Os modelos podem ser eliminados ao desmontar conforme o tipo.

11. INSPEÇÃO TÉCNICA DE SEGURANÇA

Os armários devem ser verificados como instalação de segurança técnica pelo menos uma vez por ano. Consulte a próxima data de verificação na placa de verificação na parte exterior da porta. Esta verificação anual apenas pode ser efetuada por um colaborador asecos autorizado com o cuidado necessário e para segurança dos seus benefícios de garantia (consulte também a nossa brochura de assistência técnica).

Qualquer intervenção técnica necessária é indicada por um autocolante de serviço técnico na porta do armário.

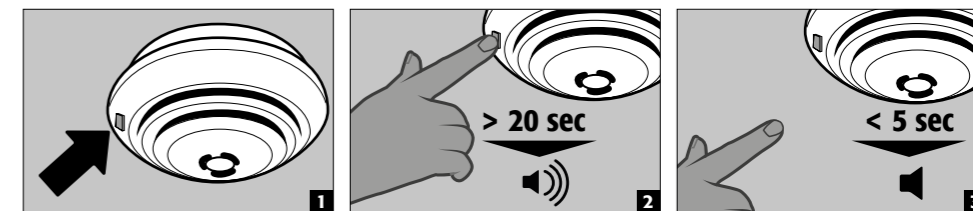
No contexto da verificação anual, todas as peças relacionadas com a segurança, o detector de fumo e a sinalização de alarme serão verificadas.

11.1. ION-CORE-90: DETECTOR DE FUMO - MANUTENÇÃO



ATENÇÃO

De acordo com a norma DIN 14676, o correto funcionamento do detector de fumo deve ser verificado pelo menos uma vez por ano.



- O detector de fumo é testado totalmente através do botão de teste LED (fig. 1): teste da função da bateria, teste eletrónico da câmara de fumo e um teste do sistema eletrónico de avaliação.
- Após libertar o botão, o alarme de teste reinicia-se automaticamente
- Após um teste bem sucedido, o alarme é silenciado e o LED fica intermitente a cada 45 segundos - o detector de fumo está pronto a funcionar
- Se o teste falhar, verificar o resumo de erros e de alarmes para análise dos incidentes.

Autoteste

- O detector de fumo realiza um autoteste automático, em que o sistema eletrónico de avaliação, bem como a voltagem e a resistência interna da bateria são verificados cerca de cada 45 segundos.
- Esta verificação é assinalada por um curto sinal intermitente do LED vermelho.

11.2. LIMPEZA

Os armários podem ser limpos com um produto de limpeza doméstico suave e um pano macio. Em caso de danos, contacte o seu revendedor para que o armário seja reparado com peças sobressalentes originais.

11.3. CONTACTO



CONTACTO:

Em caso de defeitos ou reclamações sobre os nossos produtos (dentro ou após o prazo de garantia), para solicitação de inspeções de segurança ou celebrar um contrato de assistência técnica, contacte a nossa linha direta de assistência em: Tel: +34 902 300 385 info@asecos.es

12. CARACTERÍSTICAS TÉCNICAS

ION-CORE-90		IO90.195.060.CC.WDC	IO90.195.060.CS.WDC	IO90.195.120.CS.WDC
Tipo de classe		90	90	90
Dimensões L x D x H exterior	mm	599 x 615 x 1953	599 x 615 x 1953	1193 x 615 x 1953
Dimensões L x P x A no interior	mm	450 x 503 x 1647	450 x 503 x 1647	1050 x 503 x 1647
Peso total em vazio	kg	305	300	480
Carga da superfície	kg/m ²	935,50	930,00	560,55
Conexão de exaustão de ar	NW	75	75	75
Largura de entrada do pedestal de transporte	mm	526	526	1120
Altura de entrada do pedestal de transporte	mm	90	90	90
Carga de bandeja	kg	25	25	75

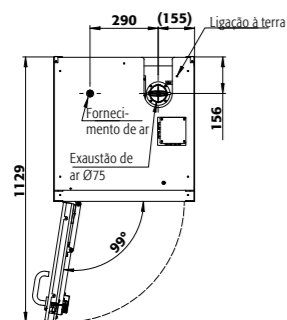
Dados eletrotécnicos

Tensão nominal	V	230/400
Frequência	Hz	50/60

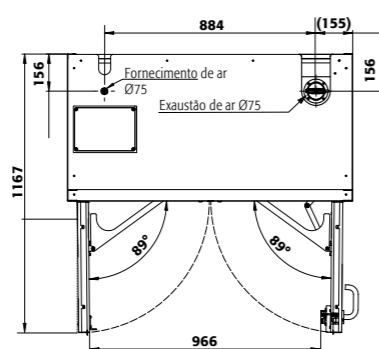
Potência total das faixas de tomadas elétricas

		EU	CH	UK	FR/BE
Fusível (1-fase)	A	16	10	13	16
Potência máxima (1-fase)	kW	3,68	2,3	2,99	3,68
Fusível (3-fase)	A	2 x 16	2 x 10	2 x 13	2 x 16
Potência máxima (3-fase)	kW	7,36	4,6	5,98	7,36

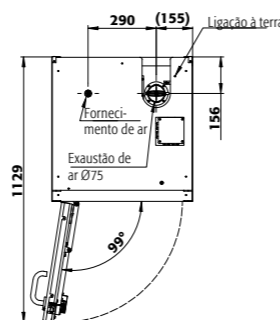
13. DESENHO TÉCNICO



IO90.195.060.CC.WDC



IO90.195.120.CS.WDC



IO90.195.060.CS.WDC

