

IT

EP.V.36622.00 | 05/2025

asecos®



ION_{LINE}

CORE

ISTRUZIONI PER L'USO

Armadi di sicurezza per lo stoccaggio
e la ricarica di batterie agli ioni di litio

ION_{LINE}

ION-CORE-90



IO90.195.060.CC.WDC



IO90.195.120.CS.WDC



IO90.195.060.CS.WDC



asecos GmbH
Customer service
Weiherfeldsiedlung 16-18
D-63584 Gründau

Fax: +49 60 51 - 92 20-10
e mail: service asecos.com

La vostra documentazione personale per l'armadio di sicurezza asecos

Caro cliente,

Con l'acquisto del vostro armadio di sicurezza asecos avete fatto un investimento decisivo nella sicurezza della vostra casa. Davanti a voi c'è un prodotto innovativo fatto di materiali di alta qualità, che garantisce la massima qualità.

Gli armadi di sicurezza di asecos hanno una documentazione di approvazione completa. Archiviamo per voi i documenti di registrazione di ogni singolo armadio fino a quando non ce li richiederete utilizzando questo modulo, se necessario (per esempio in caso di ispezione del sito o simili).

Basta staccare o copiare questo modulo e rimandarcelo via fax con il vostro indirizzo e il numero di serie dell'armadio.

Distinti saluti
asecos GmbH

Contatto

Società

Via

Codice postale

Città

Nome della persona di contatto

e-mail

Numero di telefono

Numeri di serie degli armadi di sicurezza

<input type="text"/>	<input type="text"/>	<input type="text"/>
<input type="text"/>	<input type="text"/>	<input type="text"/>
<input type="text"/>	<input type="text"/>	<input type="text"/>
<input type="text"/>	<input type="text"/>	<input type="text"/>

ISTRUZIONI PER L'USO

Gentile Cliente,

grazie di aver optato per un armadio di sicurezza prodotto dalla nostra azienda – una scelta, questa, con cui avete finalizzato un investimento decisivo per la sicurezza nella vostra azienda. I nostri armadi di sicurezza rendono comodo e sicuro lo stoccaggio di sostanze pericolose sul posto di lavoro.

Leggete con molta attenzione le presenti istruzioni per l'uso. Imparate a conoscere, in dettaglio, i vantaggi e la semplicità di gestione dei nostri armadi di sicurezza. Questa realtà vi semplifica la manipolazione quotidiana di sostanze pericolose.

Ancora grazie dal vostro
Team asecos

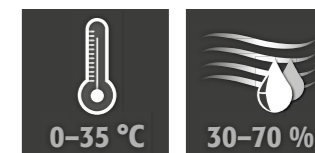
1. INDICAZIONI • DIRETTIVE • GARANZIA	5
1.1. Indicazioni tecniche di sicurezza generali	5
1.2. Indicazioni tecniche di sicurezza per lo stoccaggio delle batterie agli ioni di litio	5
1.3. Garanzia di qualità	5
1.4. Dettagli dell'armadio	5
2. TRASPORTO	6
2.1. Ribaltamento dell'armadio	6
2.2. Disimballaggio dalla confezione di trasporto	6
2.3. Trasporto all'interno dell'azienda	7
2.4. Ribaltare sulla parete laterale	7
3. INSTALLAZIONE	7
3.1. Livellamento degli armadi	7
4. MESSA IN FUNZIONE	7
4.1. Allacciamento alla corrente elettrica	8
4.2. Contatto di allarme senza potenziali	8
5. CHIUSURA	9
5.1. Generalità	9
5.2. Sistema di armadietti	9
6. DOTAZIONE INTERNA	9
6.1. vasca di raccolta sul fondo	9
6.2. Ripiani fissi (regolabili in altezza)	9
6.3. Potenza totale delle multiprese	10
7. STOCCAGGIO	10
7.1. Informazioni generali sulle batterie	10
7.2. Indicazioni per stoccaggio e carica	10
7.3. Rilevatore di fumo	10
7.4. Rilevatore di fumo - cambio della batteria	11
7.5. Riduzione della pressione	11
8. PANORAMICA ALLARMI	11
8.1. ION-CORE-90: Panoramica dei malfunzionamenti e degli allarmi	11
9. FUOCO DELLA BATTERIA • CASO DI INCENDIO • SMALTIMENTO	11
9.1. Fuoco nell'armadio	11
9.2. Apertura dell'armadio dopo l'incendio	12
9.3. Smaltimento	12
10. VERIFICA TECNICA DI SICUREZZA	12
10.1. ION-CORE-90: Rilevatore di fumo - Manutenzione	12
10.2. Pulizia	13
10.3. Contatta	13
11. DATI TECNICI	13
12. DISEGNO TECNICO	13

1. INDICAZIONI • DIRETTIVE • GARANZIA

1.1. INDICAZIONI TECNICHE DI SICUREZZA GENERALI

- Osservare le prescrizioni da applicare per la gestione delle batterie agli ioni di litio e le indicazioni contenute nelle presenti istruzioni per l'uso.
- I lavori sull'impianto elettrico devono essere eseguiti in assenza di corrente e da elettricisti specializzati – si vedano il regolamento del fornitore di energia elettrica locale.
- I danni generali causati ai componenti elettronici devono essere immediatamente riparati da un collaboratore asecos.
- Utilizzare esclusivamente cavi di allacciamento alla rete dei caricabatteria intatti e non danneggiati.
- La protezione dei fusibili elettrici in conformità con gli standard locali deve essere fornita in loco (gli armadi non hanno un proprio interruttore di circuito RCD o un interruttore di circuito).
- Occorre osservare le condizioni di installazione particolari del cliente.
- Occorre ottemperare alle direttive del Servizio Tecnico di controllo / supervisione.
- Rispettare le norme per la prevenzione degli infortuni e la direttiva dei luoghi di lavoro.
- Assicurare che i necessari controlli tecnici di sicurezza siano effettuati esclusivamente da personale specializzato e debitamente autorizzato, previo utilizzo di pezzi di ricambio originali.
- Utilizzare l'armadio solo previo addestramento; occorre interdirne l'accesso alle persone non autorizzate.
- Le porte sono permanentemente a chiusura automatica e non devono essere chiuse manualmente.
- L'area di rotazione delle porte va sempre mantenuta libera, porte vanno mantenuti chiusi.
- Il personale specializzato addestrato/autorizzato consente di evitare malfunzionamenti, danneggiamenti e danni da corrosione, imputabili al trasporto improprio.
- Prestare attenzione ai limiti massimi relativi a quantità stoccabili, sollecitazioni, etc.
- Gli armadi di sicurezza della linea ION-LINE sono progettati esclusivamente per lo stoccaggio e la ricarica di batterie agli ioni di litio. Non è consentito lo stoccaggio misto con altre sostanze (pericolose).
- Se le aperture per i cavi non sono più necessarie a causa di nuove condizioni di utilizzo, devono essere chiuse secondo le specifiche del produttore.
- **Osservare le informazioni sulle dimensioni massime e sullo stoccaggio generale delle batterie contenute in queste istruzioni.**

Requisiti di installazione



1.2. INDICAZIONI TECNICHE DI SICUREZZA PER LO STOCCAGGIO DELLE BATTERIE AGLI IONI DI LITIO

- Ogni caricabatteria incluso si spegnerà in caso di incendio o surriscaldamento.
- Attenersi alle istruzioni di conservazione fornite dal produttore della batteria.
- Le batterie possono produrre gas tossici, pertanto si consiglia il collegamento a un sistema di scarico dei fumi installato in loco.
- In alternativa, è necessario eseguire un'analisi dei rischi. Il risultato determina se sono necessarie misure di sicurezza aggiuntive per ridurre al

1.3. GARANZIA DI QUALITÀ

Le garanzie relative al presente prodotto vengono concordate fra voi (il cliente) ed il vostro rivenditore specializzato (il distributore). asecos, accorda, in quanto costruttore, una garanzia, a fronte dei prodotti citati nelle istruzioni per l'uso, pari a 24 mesi dalla data di consegna. Tutti i modelli sono soggetti, in quanto attrezzature tecnologiche di sicurezza, ad un obbligo di verifica annuale ad opera di personale specializzato ed autorizzato dal costruttore. Altrimenti decade qualsiasi rivendicazione di garanzia detenuta dal cliente nei riguardi del costruttore stesso. Si noti che la garanzia decade anche nel caso in cui si praticino fori o si apportino modifiche senza consultare il produttore asecos.

1.4. DETTAGLI DELL'ARMADIO

Dati sull'armadio: Giornale di bordo (allegato all'armadio)

Disegno tecnico: Appendice 1

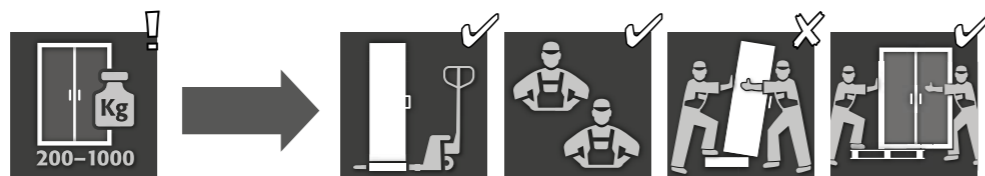
Dati tecnici: Tabella nell'Appendice 2

ION-CORE-90

Armadi di sicurezza per batterie agli ioni di litio
Protezione antincendio completa con il collaudato concetto di evacuazione e inoltro degli allarmi. Durante lo stoccaggio attivo, le batterie o i pacchi batteria agli ioni di litio vengono caricati o scaricati parzialmente (60-70%) nell'armadio utilizzando un caricabatteria.

Modello	Batterie agli ioni di litio		Ventilazione tecnica integrata	Sistema di soppressione degli incendi	Sistema di avviso
	Negozi	Caricamento			
IO90.195.060.CC.WDC	✓	✓			✓
IO90.195.120.CS.WDC	✓				✓
IO90.195.060.CS.WDC	✓				✓

2. TRASPORTO



ATTENZIONE:

Movimentare con un transpallet l'armadio, in posizione verticale, legato con funi e protetto dallo scivolamento sino al punto di installazione definitivo. Le protezioni per il trasporto poste nelle commessure delle porte vanno rimosse solo direttamente presso il punto di installazione! Un trasporto inopportuno può comportare danni all'isolamento antifiamma! Possiamo assicurare la qualità necessaria solo se l'armadio viene trasportato sino al punto di utilizzo tramite nostro personale specializzato e particolarmente addestrato.

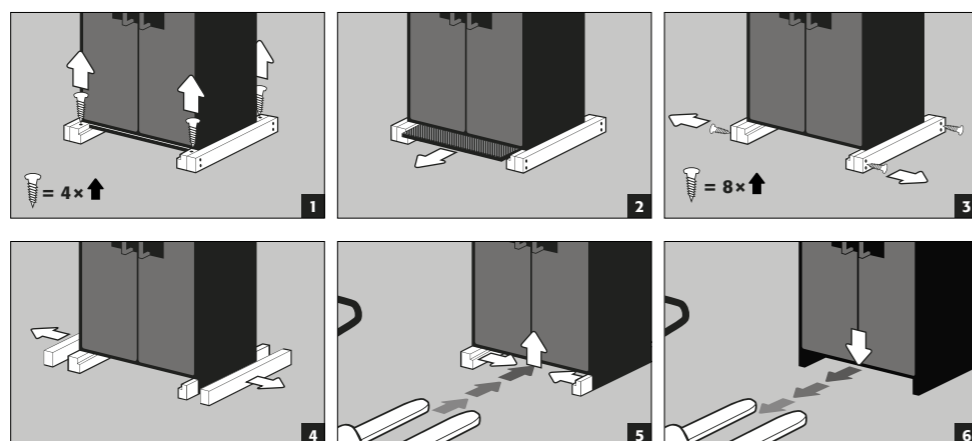
2.1. RIBALTAMENTO DELL'ARMADIO



ATTENZIONE:

Ribaltamento dell'armadio può solo avvenire senza scossoni! Quando si utilizza un robot per scale, rispettare i carichi massimi dell'apparecchio indicati dal produttore!

2.2. DISIMBALLAGGIO DALLA CONFEZIONE DI TRASPORTO

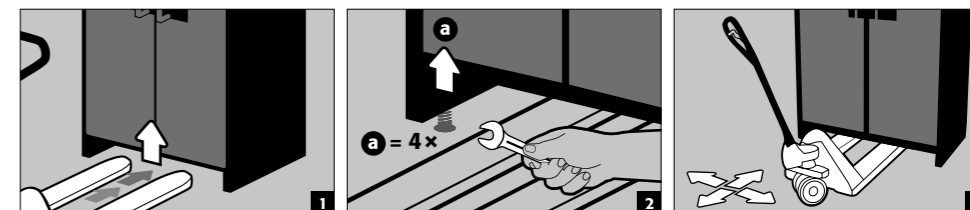


ATTENZIONE:

Armadi con una larghezza di 600 mm: La larghezza di entrata libera della base è di 520 mm. Si prega di notare questo quando si sceglie il transpallet! Non devono essere utilizzati dispositivi con larghezze maggiori delle larghezze di ingresso.

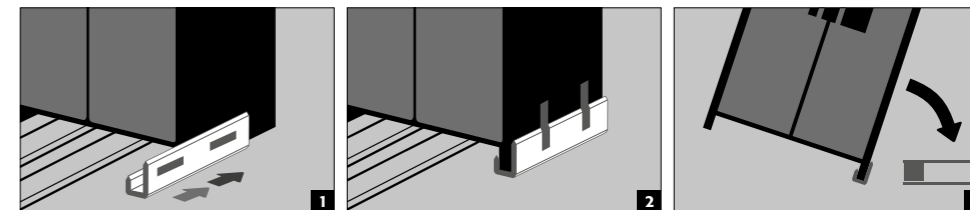
2.3. TRASPORTO ALL'INTERNO DELL'AZIENDA

- È possibile anche senza protezioni per il trasporto (inserirle per default nelle commessure delle porte)



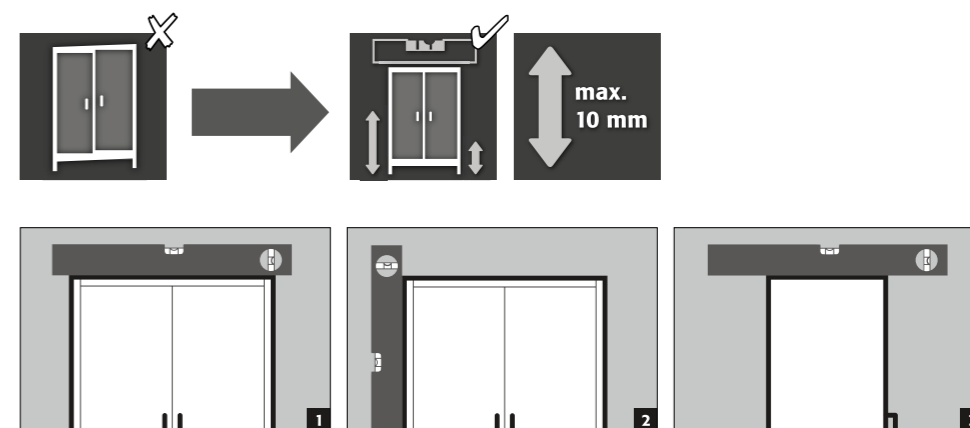
2.4. RIBALTARE SULLA PARETE LATERALE

- Ribaltare sulla parete laterale possibile solo con la squadra di ribaltamento disponibile come opzione (n. ordine HFV.27665).



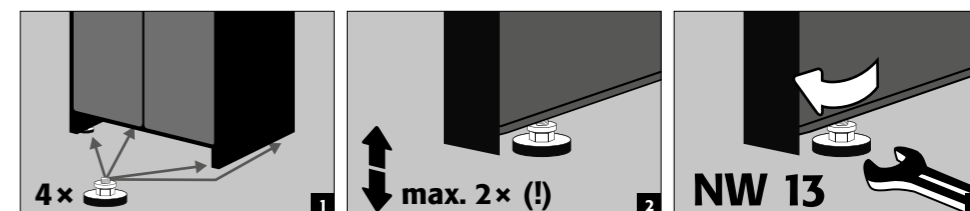
3. INSTALLAZIONE

3.1. LIVELLAMENTO DEGLI ARMADI



ATTENZIONE:

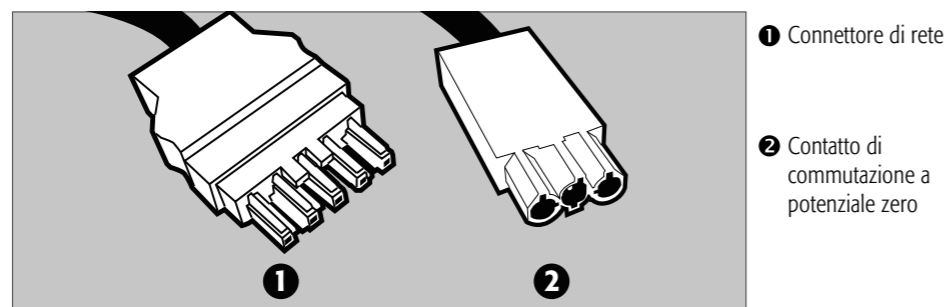
In fase di apertura e chiusura, gli elementi porta non devono strisciare sulle tenute antifiamma previste in corrispondenza delle battute! Le porte con sistema di chiusura automatica devono chiudersi automaticamente da ogni posizione e la serratura deve potersi bloccare! La distanza tra porta e pavimento può essere ridotta a una quota inferiore a 40 mm. I pannelli della porta necessari allo scopo sono disponibili, su richiesta, presso il servizio asecos.



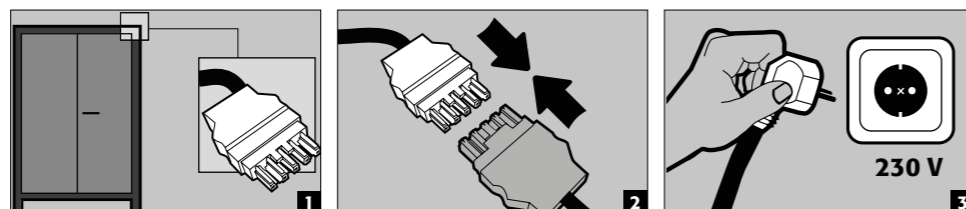
4. MESSA IN FUNZIONE

- Prima della prima messa in funzione, l'utente deve effettuare un controllo dell'armadio di sicurezza per escludere eventuali danni, così come elementi di tenuta difettosi o staccati, un orientamento corretto e un funzionamento ineccepibile degli elementi della porta. Utilizzare l'armadio ed i relativi accessori solo se in perfette condizioni.

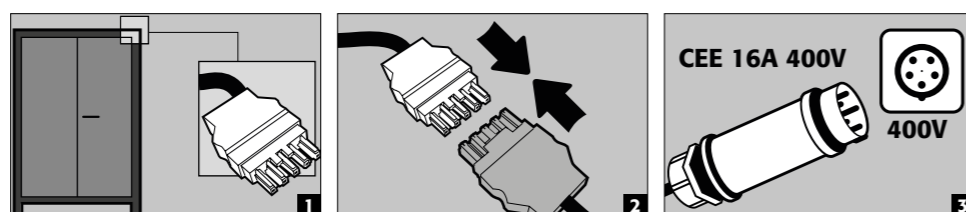
4.1. ALLACCIAMENTO ALLA CORRENTE ELETTRICA



Collegamento alla rete elettrica



Connessione all'alimentazione con 400 V (facoltativo con articolo 38038)



NOTA:

Il retrofit è facile grazie alla connessione plug-in, per cui non è necessario alcun intervento sui componenti elettrici. L'alimentazione deve essere dotata di un fusibile in loco con un massimo di 16A. La protezione elettrica secondo gli standard locali deve essere realizzata in loco. Gli armadi non dispongono di un proprio interruttore differenziale RCD o interruttore LS.

4.2. CONTATTO DI ALLARME SENZA POTENZIALI

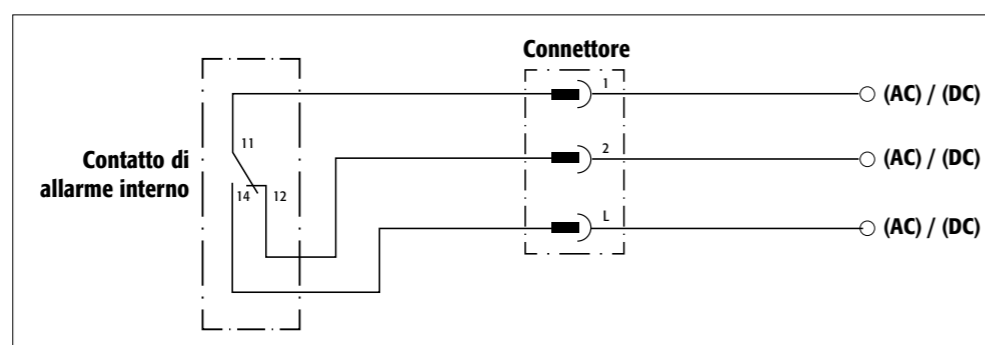


NOTA:

Il contatto di allarme a potenziale zero è usato per collegare un segnale a un centro di controllo/camera di controllo. L'integrazione diretta in una centrale di allarme antincendio (FACP) non è raccomandata o può essere effettuata solo in consultazione con la persona responsabile del sistema.

Tuttavia, si raccomanda sempre di collegare il segnale a un centro di controllo/sala di controllo presidiato!

Il contatto di commutazione a potenziale zero deve essere sempre collegato dal cliente (non da un servizio).



Istruzioni per il collegamento

- Utilizzare solo la controparte fornita (codice colore marrone) alla spina per il collegamento.
- Il collegamento deve essere effettuato da un elettricista qualificato
- Il contatto di commutazione interno è progettato per una tensione DC massima di 24 V o una tensione AC di 230 V.
- La capacità massima di trasporto di corrente è di 5 A a AC 230 V e 10 A a DC 24 V
- Il contatto di commutazione interno è un contatto di commutazione, quindi lo stato di commutazione in caso di allarme può essere interrogato come "aperto" o "chiuso" a seconda delle esigenze.

5. CHIUSURA

5.1. GENERALITA'



ATTENZIONE:

Se non ha luogo alcun accesso al contenuto dell'armadio, il proprietario/utilizzatore dovrà badare a che tutte le porte vengano mantenute chiuse. In linea generale occorre osservare che gli armadi non dispongano di sbloccaggio di emergenza, ossia che eventuali persone chiuse all'interno dell'armadio.

5.2. SISTEMA DI ARMADIETTI

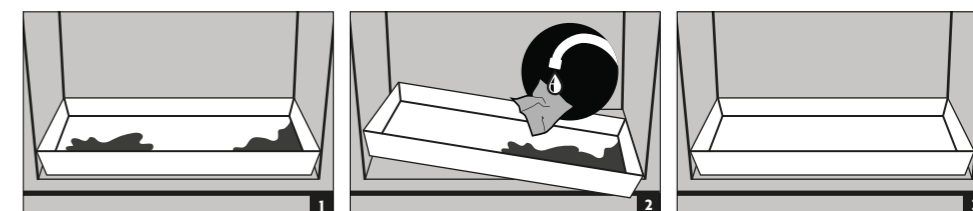
- Gli armadietti possono essere chiusi manualmente e ognuno ha una serratura a cilindro con la sua coppia di chiavi
- Una chiave master aggiuntiva apre tutti e 7 gli armadietti
- Gli armadietti e le chiavi possono essere numerati individualmente per mezzo del set di portachiavi e della pellicola adesiva in dotazione

6. DOTAZIONE INTERNA

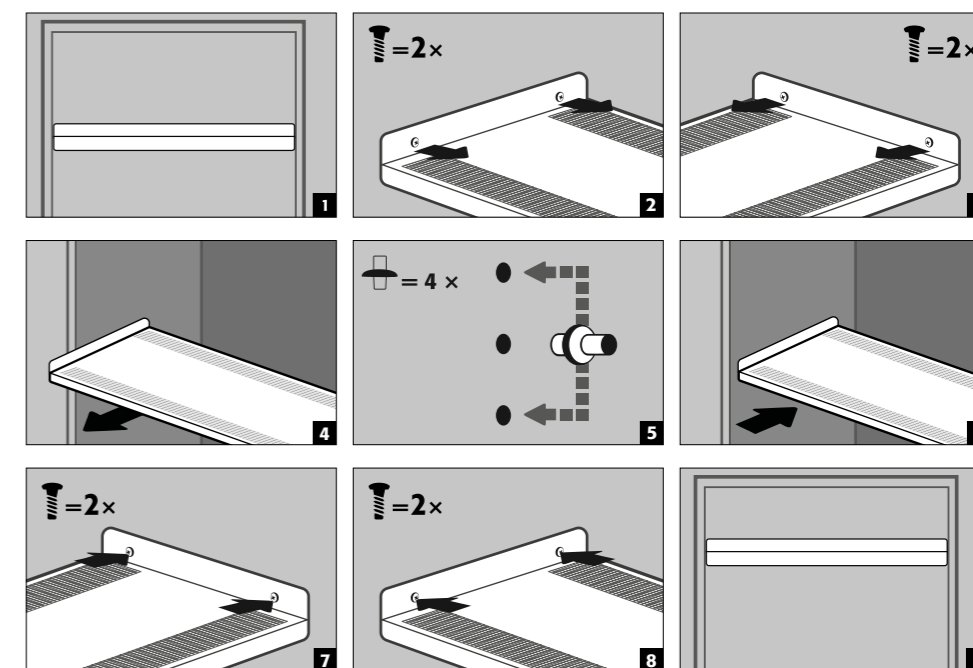
6.1. VASCA DI RACCOLTA SUL FONDO

Trafilamento:



- Il liquido presente nella vasca di raccolta deve essere assorbito con mezzi idonei.
- La scelta di tali mezzi va assunta sotto propria responsabilità.



6.2. RIPIANI FISSI (REGOLABILI IN ALTEZZA)



CARICO MAX.

IO90.195.120.CS.WDC	IO90.195.060.CC.WDC IO90.195.060.CS.WDC
 max. 75 kg	 max. 25 kg

**ATTENZIONE:**

Tenere presente che durante il caricamento degli armadi agiscono forze dinamiche. Posizionare sempre le batterie con attenzione nell'armadio!

**ATTENZIONE:**

La posizione dei ripiani / 2° livello estraibile e delle prese multiple non è modificabile.

6.3. POTENZA TOTALE DELLE MULTIPRESE**Standard: monofase, 230 V**

Versione	EU	CH	UK	FR	altre regioni:
fusibile	16 A	10 A	13 A	16 A	Contattate il vostro referente asecos. La potenza massima e la protezione possono essere diverse.
Potenza totale max.	3,68 kW	2,3 kW	2,99 kW	3,68 kW	

Opzionale: trifase, 400 V (accessorio articolo 38038)

Versione	EU	CH	UK	FR	altre regioni:
fusibile	2 x 16 A	2 x 10 A	2 x 13 A	2 x 16 A	Contattate il vostro referente asecos. La potenza massima e la protezione possono essere diverse.
Potenza totale max.					

**ATTENZIONE:**

Il carico del sistema deve essere distribuito il più uniformemente possibile su tutte le prese! La singola ciabatta non deve essere caricata con una potenza superiore a quella massima specificata per fase (vedi tabella)! **Le necessarie protezioni devono essere fornite in loco!**

7. STOCCAGGIO**7.1. INFORMAZIONI GENERALI SULLE BATTERIE****ATTENZIONE:**

Evitare di stoccare batterie agli ioni di litio, chiaramente danneggiate, all'interno degli edifici. Smaltirle immediatamente negli appositi recipienti, ammessi per il trasporto, adibiti allo scopo, all'esterno dell'edificio.

**ATTENZIONE**

Negli armadi possono essere conservate solo batterie con un peso massimo di 15 kg.

7.2. INDICAZIONI PER STOCCAGGIO E CARICA**Stoccaggio**

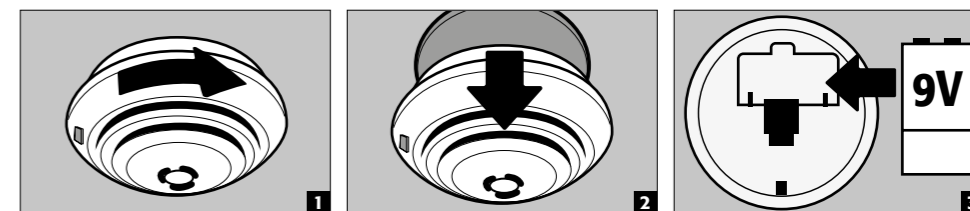
- Si consiglia di conservare le batterie agli ioni di litio, nuove e usate, separatamente (per piano di stoccaggio) nell'armadio di sicurezza.

Assegnazione dei livelli di stoccaggio (IO90.195.XXX.XX.WDC)**7.3. RILEVATORE DI FUMO**

Questi modelli sono dotati di un rilevatore di fumo a batteria.

7.4. RILEVATORE DI FUMO - CAMBIO DELLA BATTERIA**ATTENZIONE:****Non è consentito l'uso di batterie ricaricabili!**

La durata della batteria dipende molto dalle condizioni locali come la temperatura, le fluttuazioni di temperatura, l'umidità e il numero di test/allarmi, tra le altre cose. Nel caso del litio, questo è fino a 5 anni. Il rilevatore di fumo annuncia con circa 30 giorni di anticipo la necessità di cambiare la batteria (vedi 10.2).

**7.5. RIDUZIONE DELLA PRESSIONE**

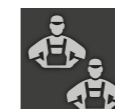
Tutti i modelli ION-LINE sono dotati di uno sportello di scarico della pressione incorporato nella sezione della testa, che si apre brevemente in caso di aumento della pressione, scaricando così la pressione dalla cassa.

8. PANORAMICA ALLARMI**8.1. ION-CORE-90: PANORAMICA DEI MALFUNZIONAMENTI E DEGLI ALLARMI**

EVENTO	LED ROSSO SUL RILEVATORE DI FUMO	ALLARME ACUSTICO	azione
Il rilevatore di fumo rileva fumo nell'armadio	lamipi	tono di allarme pulsante	vedere 12.1
Innescato da rilevatori collegati	spento	tono di allarme pulsante	Il rilevatore di innesco può essere identificato parallelamente al LED lampeggiante del tono di allarme
Necessario sostituire batteria	lamipi	breve segnale acustico ogni 45 secondi	vedere 8.3
Stato di pronto operativo	lampeggia ogni 45 secondi	spento	
Malfunzionamento	lampeggia e alternativamente emette un segnale acustico	breve segnale acustico ogni 45 secondi	cambiare rilevatore di fumo

9. FUOCO DELLA BATTERIA - CASO DI INCENDIO - SMALTIMENTO**9.1. FUOCO NELL'ARMADIO**

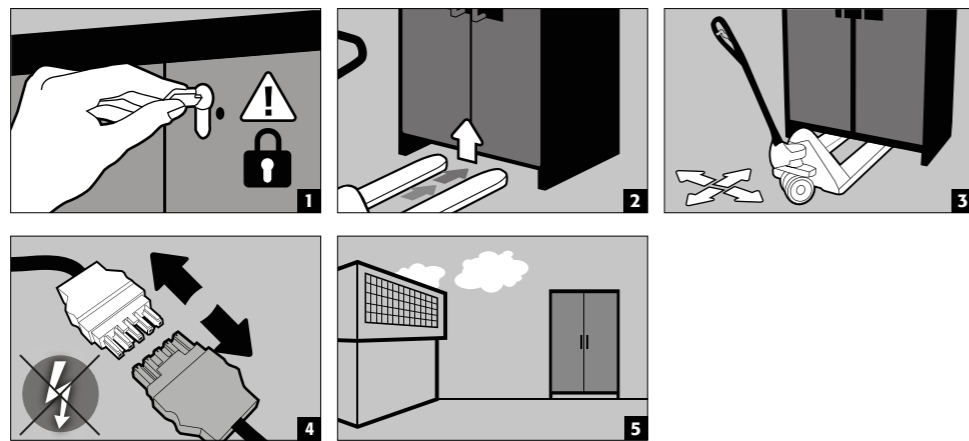
- Gli armadi sono dotati di uno zoccolo di trasporto per il trasporto rapido. Il sezionamento degli armadi dalla rete elettrica avviene automaticamente durante il trasporto.

**NOTA per gli armadi alti**

Si raccomanda l'evacuazione da parte di 2 persone, se possibile. In caso di incendio, il trasporto dell'apparecchio può essere effettuato solo da personale qualificato (ad es. vigili del fuoco).

**ATTENZIONE:**

Le porte devono essere bloccate prima del trasporto! A seconda dell'altezza della porta, può essere necessario rimuovere prima l'attacco di ventilazione. Il trasporto deve essere effettuato solo da personale qualificato!



9.2. APERTURA DELL'ARMADIO DOPO L'INCENDIO



ATTENZIONE:

Non aprire l'armadietto finché non si è raffreddato. Questo è 6 volte la durata del fuoco! L'armadietto può essere aperto solo da personale autorizzato (ad esempio i vigili del fuoco)!

A seconda della durata dell'incendio, può essersi formata una miscela di vapore-aria infiammabile, quindi rimuovere tutte le fonti di accensione in un raggio di 10 metri intorno agli armadi prima dell'apertura. Usare solo strumenti che non fanno scintille! Aprire gli armadi con estrema cautela!

9.3. SMALTIMENTO



I modelli possono essere conferiti allo smaltimento, una volta smontati e suddivisi per tipologia di materiale.

10. VERIFICA TECNICA DI SICUREZZA

Essendo un impianto tecnico di sicurezza, gli armadi devono essere sottoposti a un controllo tecnico di sicurezza almeno una volta l'anno. La prossima data del test va rilevata dall'etichetta di controllo apposta sul lato esterno della porta. Questa verifica annuale può essere effettuata – con la necessaria cura ed a tutela delle vostre rivendicazioni di garanzia in caso di incendio – solo da un collaboratore asecos debitamente autorizzato (vedere in merito anche il nostro Opuscolo di assistenza).

Un servizio necessario è simboleggiato dall'adesivo di ispezione sulla porta dell'armadio.

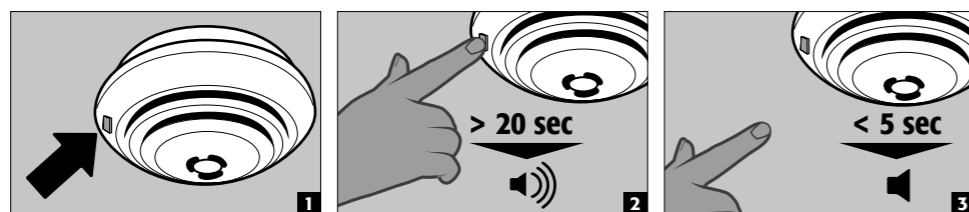
Oltre all'ispezione di tutte le parti relative alla sicurezza, l'ispezione del rilevatore di fumo e dell'inoltro dell'allarme viene effettuata qui come parte dell'ispezione annuale.

10.1. ION-CORE-90: RILEVATORE DI FUMO - MANUTENZIONE



ATTENZIONE

In conformità a DIN 14676 il corretto funzionamento del rilevatore di fumo deve essere controllato almeno una volta all'anno.



- Il pulsante di prova a LED (Fig. 1) è utilizzato per testare completamente il rilevatore: Test di funzionamento della batteria, test della camera di fumo elettronica e test dell'elettronica di valutazione.
- Dopo il rilascio, l'allarme di prova si resetta
- Dopo che il test è stato superato, il tono di allarme viene tacitato e il LED lampeggia ogni 45 secondi - il rilevatore di fumo è pronto per il funzionamento
- Se il test non è stato superato, vedere la voce Panoramica dei guasti e degli allarmi per l'analisi dei guasti

Autotest

- Il rilevatore esegue un autotest automatico
- L'elettronica di valutazione così come la tensione e la resistenza interna della batteria vengono controllate ogni 45 secondi circa.
- Questo test è segnalato da un breve lampo del LED rosso.

10.2. PULIZIA

Gli armadietti possono essere puliti con un detergente domestico delicato e un panno morbido. In caso di danni si prega di contattare il proprio rivenditore per far riparare l'armadio con pezzi di ricambio originali.

10.3. CONTATTA



CONTATTO:

In caso di difetti o reclami concernenti i nostri prodotti (entro il periodo di garanzia nonché successivamente ad esso) così come per richiedere verifiche tecniche di sicurezza oppure per stipulare un contratto di assistenza, contattare la nostra hotline per l'assistenza: Tel: +49 1805 92 20 92 | service@asecos.com

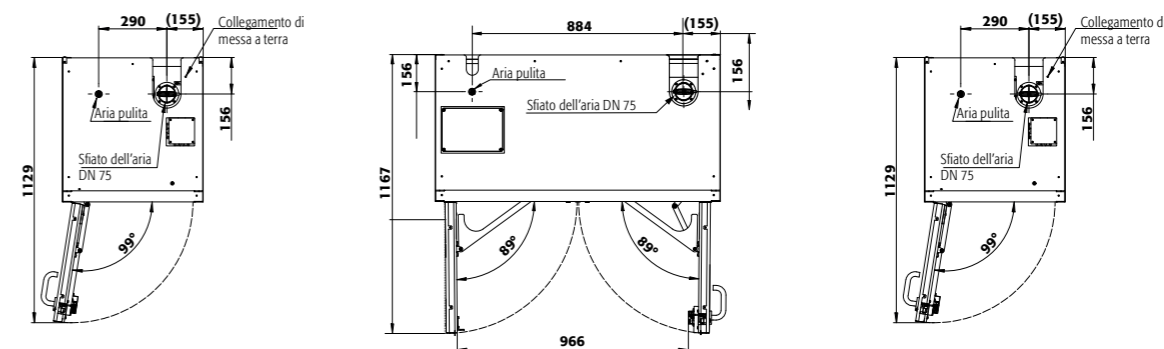
11. DATI TECNICI

ION-CORE-90		IO90.195.060.CC.WDC	IO90.195.060.CS.WDC	IO90.195.120.CS.WDC
Tipo		90	90	90
Dimensioni esterne L x P x A	mm	599 x 615 x 1953	599 x 615 x 1953	1193 x 615 x 1953
Dimensioni interne L x P x A	mm	450 x 503 x 1647	450 x 503 x 1647	1050 x 503 x 1647
Peso senza equipaggiamento interno	kg	305	300	480
Carico distribuito	kg/m ²	935,50	930,00	560,55
Aria di estrazione	DN	75	75	75
Larghezza di ingresso base di trasporto	mm	526	526	1120
Altezza di ingresso base di trasporto	mm	90	90	90
Carico max. ripiano (distribuito in modo uniforme)	kg	25	25	75
Voltaggio nominale	V	230/400		
Frequenza	Hz	50/60		

Potenza nominale totale delle multiprese elettriche

		EU	CH	UK	FR/BE
Fusibile (monofase)	A	16	10	13	16
Potenza max. (monofase)	(kW)	3,68	2,3	2,99	3,68
Fusibile (trifase)	A	2 x 16	2 x 10	2 x 13	2 x 16
Potenza max. (trifase)	(kW)	7,36	4,6	5,98	7,36

12. DISEGNO TECNICO



IO90.195.060.CC.WDC

IO90.195.120.CS.WDC

IO90.195.060.CS.WDC

