

ES

EP.V.36120.00 | 01.2025

asecos®



SL  
LINE

## MANUAL DE USUARIO

armarios para ácidos y bases

### 5 AÑOS DE GARANTÍA

Cuando concluye un contrato BASICPlus con un plazo fijo de 5 años, obtendrá una extensión de garantía por un máximo de 5 años para su armario de almacenamiento de seguridad. Para obtener información detallada sobre nuestras garantías, visite nuestro sitio de web:





**SL-CLASSIC**



SL.196.120.MV



SL.196.060.MH



SL.196.120.MV.WDC



SL.196.060.MH.WDC

**SL-CLASSIC-UB**



SL.060.140.UB.3T



SL.060.110.UB.2T  
SL.060.110.UBM.2T



SL.060.059.UB.T  
SL.060.059.UB.TR  
SL.060.059.UBM.T  
SL.060.059.UBM.TR



SL.080.110.UB.2T



SL.080.059.UB.TR  
SL.080.059.UB.T



SL.080.110.UB.2TC



SL.080.059.UB.TCR  
SL.080.059.UB.TC

**MANUAL DE INSTRUCCIONES**

Estimada clienta, estimado cliente:

Muchas gracias por haber realizado la compra de un armario de seguridad de nuestra empresa, con la cual ha realizado usted una inversión decisiva para la seguridad en su empresa. Con nuestros armarios de seguridad, el almacenamiento de estos productos en su lugar de trabajo será para usted seguro y confortable.

Lea usted el manual de instrucciones cuidadosamente. Conozca en detalle las ventajas y el fácil manejo de nuestros armarios de seguridad. Esto le simplificará a usted el trato diario con los productos peligrosos.

Muchas gracias.  
Su equipo asecos

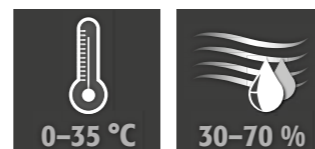
- 1. INDICACIONES • DIRECTIVAS • GARANTÍA . . . . . 4**
  - 1.1. Indicaciones técnicas generales de seguridad . . . . . 4
  - 1.2. Garantía . . . . . 4
  - 1.3. Detalles del armario. . . . . 4
- 2. TRANSPORTE . . . . . 4**
  - 2.1. Para información general. . . . . 4
  - 2.2. Cambio de posición del armario . . . . . 5
- 3. MONTAJE • PUESTA EN SERVICIO • FUNCIÓN . . . . . 5**
  - 3.1. Alineación de los armarios altos . . . . . 5
  - 3.2. Alineación de los armarios bajos. . . . . 6
  - 3.3. Base móvil . . . . . 6
  - 3.4. Dispositivo antivuelco de los armarios altos. . . . . 7
  - 3.5. Puesta en servicio . . . . . 7
- 4. MECANISMOS DE CIERRE . . . . . 7**
- 5. EQUIPAMIENTO INTERIOR . . . . . 8**
  - 5.1. Cajón extraíble . . . . . 8
  - 5.2. Estante con bandeja colectora - bandeja colectora . . . . . 8
  - 5.3. Caja de seguridad para ácido fluorhídrico. . . . . 8
- 6. VENTILACIÓN . . . . . 8**
  - 6.1. Conexión a la ventilación técnica . . . . . 8
- 7. ELIMINACIÓN . . . . . 9**
- 8. VERIFICACIÓN TÉCNICA DE SEGURIDAD . . . . . 9**
- 9. DIBUJO TÉCNICO . . . . . 10**
  - 9.1. Tabla de datos técnicos . . . . . 11
  - 9.2. Tabla de capacidades de almacenamiento . . . . . 11

## 1. INDICACIONES - DIRECTIVAS - GARANTÍA

### 1.1. INDICACIONES TÉCNICAS GENERALES DE SEGURIDAD

- Cumpla con la legislación y normativa aplicables a la manipulación de sustancias peligrosas y las instrucciones de este manual
- Los trabajos en la instalación eléctrica sólo se deben realizar en estado desconectado de la tensión por profesionales electricistas; véanse para ello también las normas de prevención de accidentes correspondientes, las normas VDE y las reglamentaciones del proveedor local de energía
- También se deben tener en cuenta las condiciones de montaje por parte del cliente (p. ej. atornillado de los armarios a la edificación).
- Hay que cumplir las instrucciones del servicio de inspección técnica.
- Asegure las verificaciones técnicas de seguridad exigidas sólo a través de personal profesional autorizado y utilizando recambios originales.
- Utilice el armario sólo tras haberse instruido; hay que prohibir el acceso a las personas no autorizadas.
- El área de giro de las puertas debe mantenerse siempre libre; las puertas/cajones se deben mantener cerrados.
- Cumpla con los límites máximos para cantidades almacenadas, cargas, etc.
- Antes de la primera puesta en marcha, el usuario debe comprobar que el armario de seguridad no presente daños.
- Para evitar atmósferas explosivas y vapores nocivos, se recomienda encarecidamente una ventilación técnica suficiente. Tenga siempre en cuenta las instrucciones para la conexión a un sistema de extracción de aire.
- Compruebe la resistencia de la superficie del armario/componentes interiores al producto químico antes de su uso/almacenamiento.
- El almacenamiento de líquidos o gases corrosivos puede repercutir en el funcionamiento de los dispositivos de bloqueo para la entrada y salida de aire.
- Los armarios altos (modelos SL-CLASSIC) deben estar generalmente atornillados al edificio (ver el punto 3.4 de este manual de instrucciones). Para los armarios bajos (modelos SL-CLASSIC-UB), el atornillado al edificio es obligatorio.

#### Requisitos para la instalación



### 1.2. GARANTÍA

La garantía de este producto se acuerda entre usted (el cliente) y su comercio especializado (el vendedor). asecos asume como fabricante una garantía de 24 meses a partir de la fecha de entrega sobre los productos indicados en el manual de instrucciones. Como dispositivo técnico de seguridad, todos los modelos están sujetos a la obligación de una revisión anual a cargo de personal autorizado por el fabricante. En caso contrario se rescinden los derechos de garantía del cliente frente al fabricante. Tenga en cuenta que la garantía también quedará anulada si se taladran orificios o se realizan modificaciones sin consultar a los asecos del fabricante.

### 1.3. DETALLES DEL ARMARIO

Al comienzo de las instrucciones de servicio encontrará un resumen completo de modelos.

**Datos del armario:** libro de a bordo (adjunto al armario)

**Dibujo técnico:** anexo

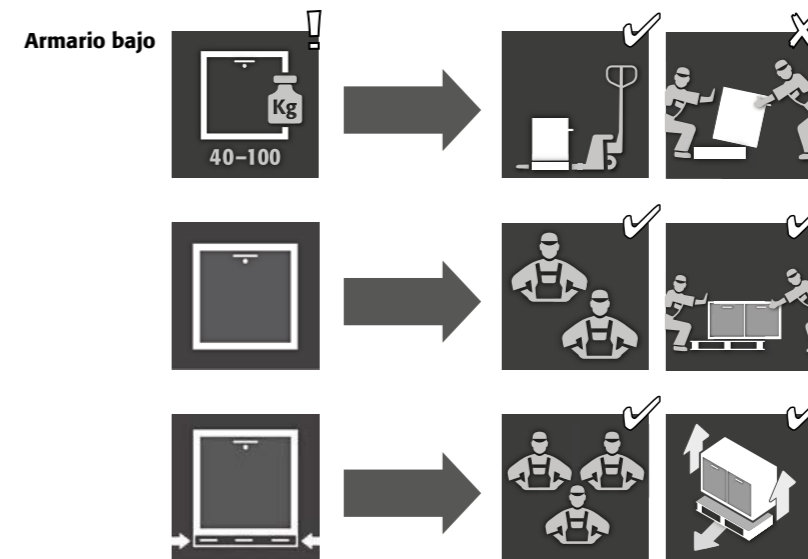
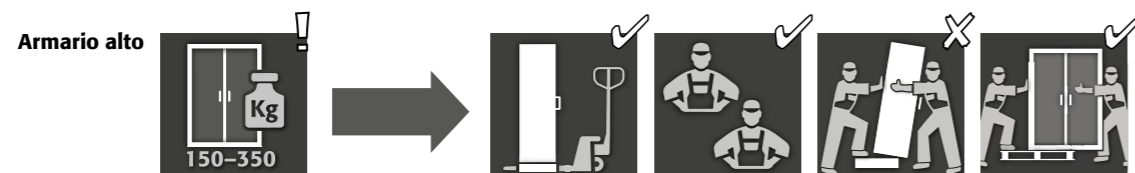
**Datos técnicos:** tabla en el anexo

#### SL-LINE

Sirve para el almacenamiento seguro y conforme a las normativas de líquidos agresivos (no para el almacenamiento de líquidos inflamables).

## 2. TRANSPORTE

### 2.1. PARA INFORMACIÓN GENERAL

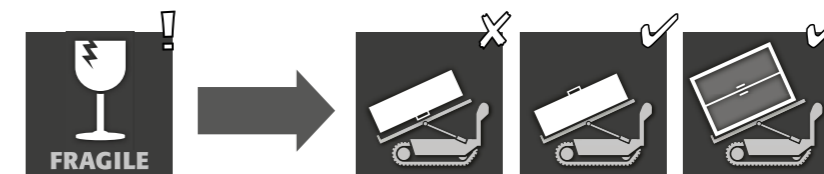


#### ATENCIÓN:

Transporte el armario con un transpaleta en posición vertical, atado y asegurado contra deslizamientos hasta el lugar de instalación final. ¡Las fijaciones de transporte en las juntas de las puertas deben retirarse solo en el lugar de instalación!

¡El transporte inadecuado puede causar daños ocultos! Solo podemos garantizar la calidad necesaria si el armario es transportado al lugar de uso por nuestro personal especializado. **¡Los daños en el armario deben ser reportados por escrito de inmediato!**

### 2.2. CAMBIO DE POSICIÓN DEL ARMARIO



#### ATENCIÓN:

¡El armario deberá moverse sin sacudidas! Cuando utilice un robot salvaescaleras, respete la capacidad de carga máxima del aparato según las instrucciones del fabricante

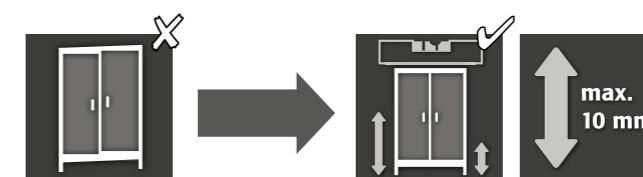
## 3. MONTAJE - PUESTA EN SERVICIO - FUNCIÓN

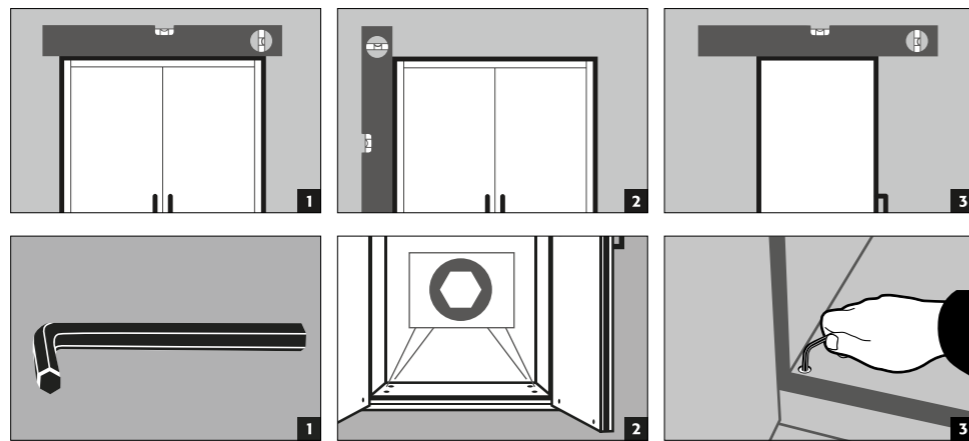


#### NOTA

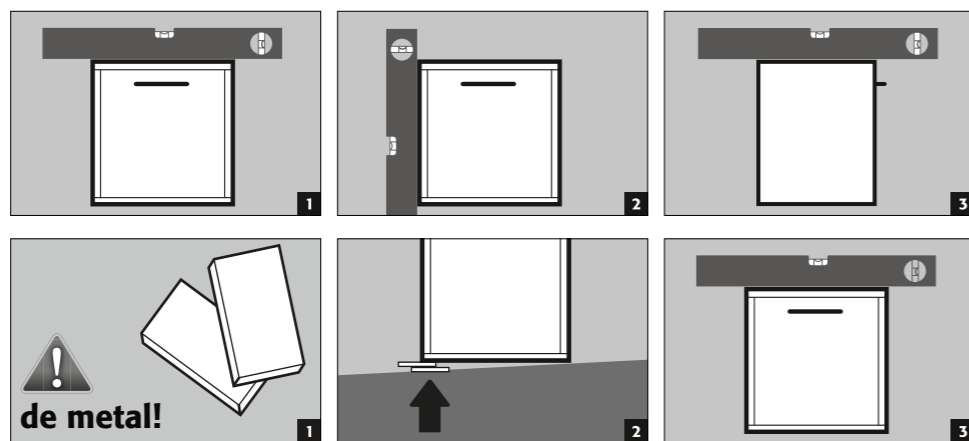
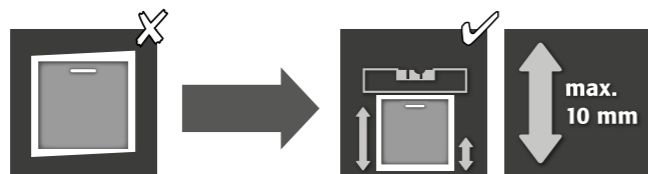
Si la distancia entre la puerta y el suelo es superior a 40 mm e inferior a 120 mm, pueden utilizarse paneles de puerta adecuados para evitar posibles riesgos de aplastamiento en el suelo. Los paneles adaptados para el modelo de armario pueden solicitarse gratuitamente en [service@asecos.com](mailto:service@asecos.com).

### 3.1. ALINEACIÓN DE LOS ARMARIOS ALTOS



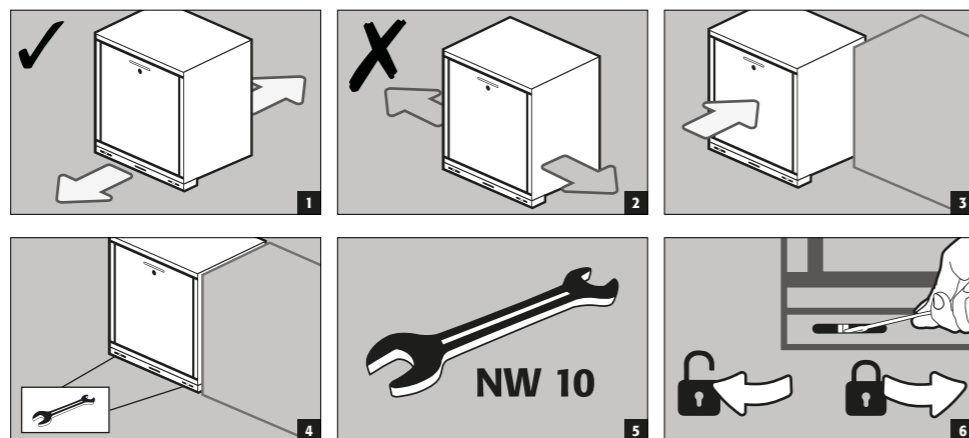


### 3.2. ALINEACIÓN DE LOS ARMARIOS BAJOS

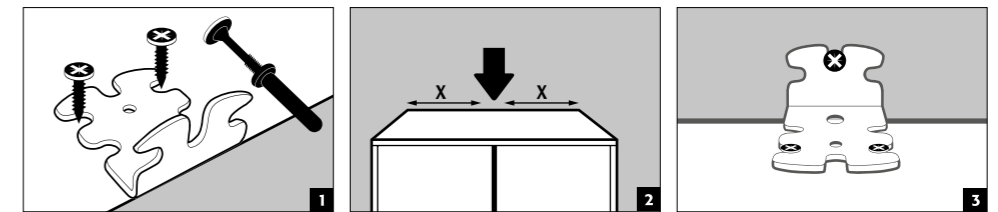


**ATENCIÓN:**  
En el caso de los modelos con base móvil, esto debe determinarse de antemano. Sólo entonces se pueden alinear los armarios.

### 3.3. BASE MÓVIL



### 3.4. DISPOSITIVO ANTIVUELCO DE LOS ARMARIOS ALTOS



**NOTA**  
La instalación del ángulo de inclinación se realiza solo después de que el armario esté alineado (ver el punto "Alineación de los armarios").  
Si el taco incluido no es adecuado para la mampostería existente, el armario debe fijarse al suelo en la parte trasera con el edificio o se debe elegir un taco adecuado para la fijación.

Por favor, consulte la hoja de datos técnicos y las instrucciones de montaje para el taco incluido:



Alemán / Inglés



Otros idiomas disponibles en el sitio web

### 3.5. PUESTA EN SERVICIO

- Antes de la primera puesta en servicio, el usuario deberá efectuar una comprobación del armario de seguridad para descartar la presencia de daños tales como elementos de junta defectuosos o sueltos y para asegurarse de la correcta alineación y correcto funcionamiento de los elementos de puerta. Utilice el armario y los accesorios sólo estando en correcto estado.

## 4. MECANISMOS DE CIERRE

	1	2
<b>SL-LINE</b>		
<b>SL-CLASSIC</b>		
SL.196.120.MV	✓	
SL.196.060.MH.(R)	✓	
SL.196.120.MV.WDC		✓
SL.196.060.MH.WDC		✓
<b>SL-CLASSIC-UB</b>		
SL.060.140.UB.3T	✓	
SL.060.110.UB.2T	✓	
SL.060.059.UB.T(R)	✓	
SL.060.110.UBM.2T	✓	
SL.060.059.UBM.T(R)	✓	
SL.080.110.UB.2T	✓	
SL.080.059.UB.T(R)	✓	
SL.080.110.UB.2TC		✓
SL.080.059.UB.TC(R)		✓

- 1 Las puertas deben cerrarse siempre después de su uso. El cierre se realiza siempre manualmente.
- 2 Las puertas son permanentemente auto-cerradas mediante un cierrapuertas.



**Armarios altos**  
Los armarios están equipados con una cerradura de cilindro perfilado



**Armarios bajos**  
Los armarios están equipados con una cerradura de cilindro con indicador de estado de cierre

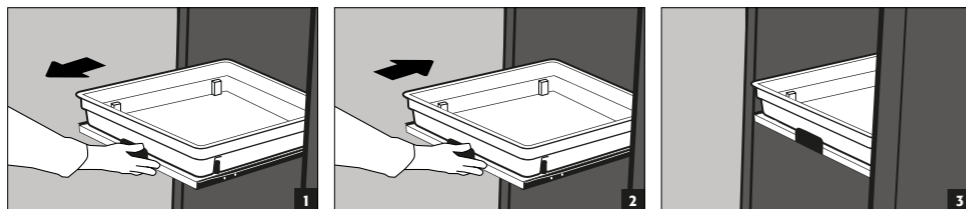
## 5. EQUIPAMIENTO INTERIOR

### 5.1. CAJÓN EXTRAÍBLE



#### ATENCIÓN:

Los cajones extraíbles están montados de forma fija al armario y cuentan con un seguro de extracción. Tras su utilización tienen que ser introducidos de nuevo manualmente en el armario. Los armarios con cajones extraíbles tienen que ser fijados a la pared mediante seguro antivuelco.



#### Fuga



### 5.2. ESTANTE CON BANDEJA COLECTORA - BANDEJA COLECTORA

#### Armarios altos

El estante con bandeja colectora incluida con rejilla puede instalarse como nivel de almacenamiento en el armario

- Bandeja colectora incluida con rejilla para contenedores de gran volumen. Instalación exclusivamente en el fondo del armario (modelo SL.196.060.MH no en el compartimento superior). No utilizable como nivel de almacenamiento en el armario.



#### ATENCIÓN:

Los volúmenes individuales de recolección están indicados en la tabla de datos técnicos del anexo.

### 5.3. CAJA DE SEGURIDAD PARA ÁCIDO FLUORHÍDRICO

#### >Armario alto

- Caja de seguridad con cerradura separada e integrada con bandeja colectora para el almacenamiento separado de ácido fluorhídrico en el armario.
- La instalación de la caja de seguridad se realiza en una posición definida en el armario.

## 6. VENTILACIÓN

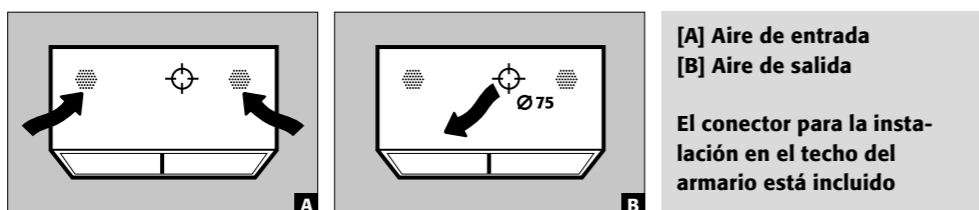


#### ATENCIÓN:

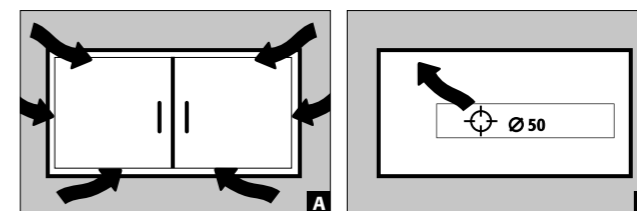
Al almacenar sustancias agresivas, es imprescindible una ventilación técnica. Se debe cumplir con un cambio de aire mínimo de 30 veces según las especificaciones del fabricante.

### 6.1. CONEXIÓN A LA VENTILACIÓN TÉCNICA

#### Armario alto



#### Armario bajo



[A] Aire de entrada  
[B] Aire de salida

## 7. ELIMINACIÓN



Los modelos se pueden eliminar despiezados por piezas clasificadas.

## 8. VERIFICACIÓN TÉCNICA DE SEGURIDAD

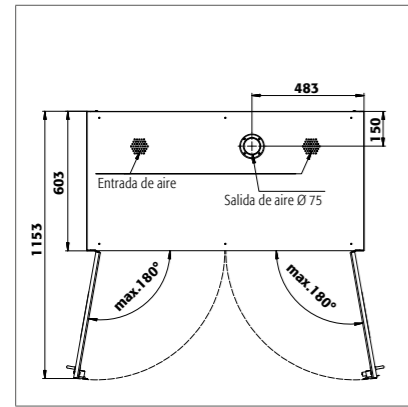
Los armarios están proyectados y contruidos de tal manera, que no se presentan tareas de mantenimiento dignas de mención. En caso que se detecten daños relevantes para la seguridad (p.ej. las juntas de armarios para ácidos y bases) el gestorador debe cuidar que antes de continuar con su uso, el armario sea nuevamente reparado con piezas originales. Para la verificación de la aspiración, tome una ligera hilacha de lana o tubillos de humo y compruebe si se puede detectar una aspiración de aire en el interior del armario en la zona de la abertura de aire de salida (en el armario a la derecha o en la pared posterior).



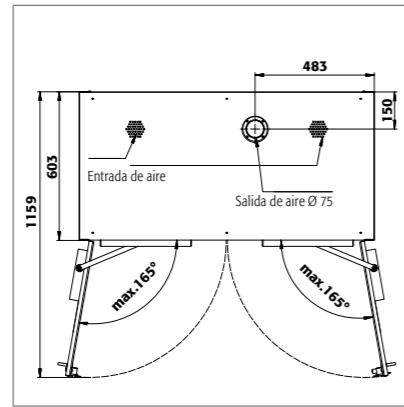
#### CONTACTO:

En caso de defectos o reclamaciones sobre nuestros productos (dentro y fuera del periodo de garantía), para solicitar verificaciones técnicas de seguridad o la firma de acuerdos de servicio, por favor póngase en contacto con nuestra línea de atención Tel: +34 93 574 59 11 o [info@asecos.es](mailto:info@asecos.es)

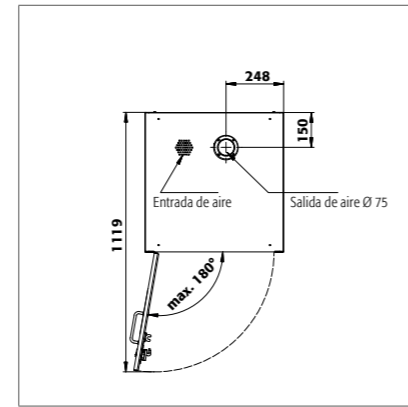
## 9. DIBUJO TÉCNICO



SL 196.120.MV

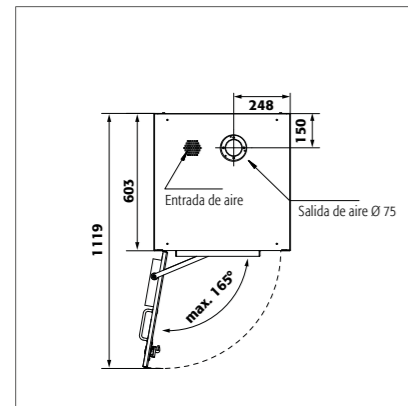


SL 196.120.MV.WDC

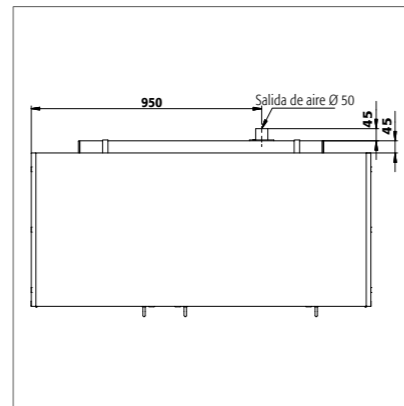


SL 196.060.MH

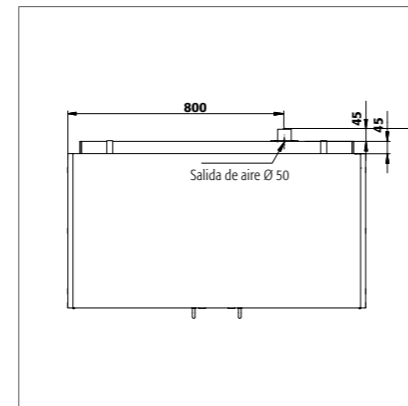
SL 196.060.MH.R



SL 196.060.MH.WDC

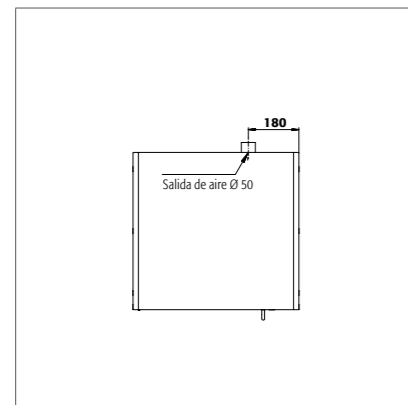


SL 060.140.UB.3T



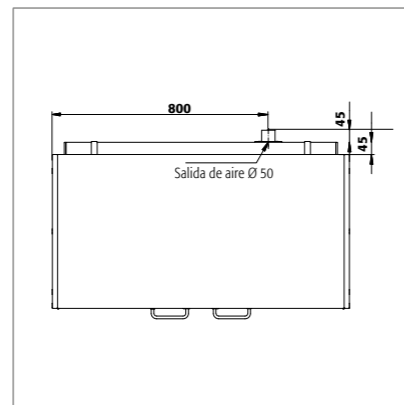
SL 060.110.UB.2T

SL 060.110.UBM.2T

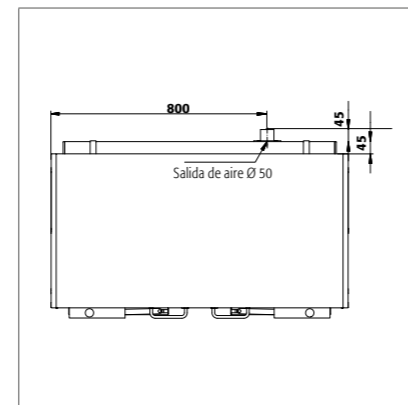


SL 060.059.UB.T  
SL 060.059.UBM.T

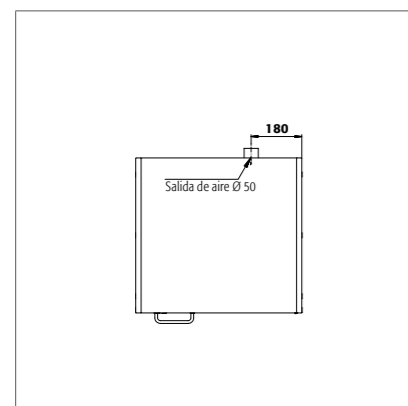
SL 060.059.UB.TR  
SL 060.059.UBM.TR



SL 080.110.UB.2T

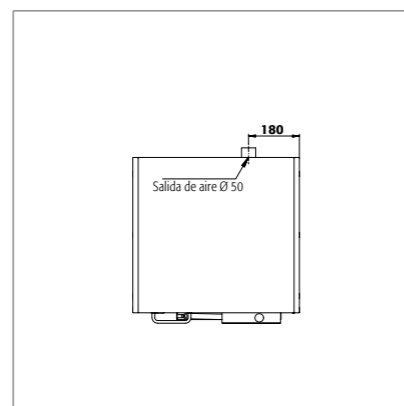


SL 080.110.UB.2TC



SL 080.059.UB.TR

SL 080.059.UB.T



SL 080.059.UB.TCR

SL 080.059.UB.TC

## 9.1. TABLA DE DATOS TÉCNICOS

### Leyenda de la tabla "Datos técnicos"

- 1 Dimensiones A x F x H exteriores
- 2 Dimensiones A x F x H interiores
- 3 Peso del armario vacío (kg)
- 4 Carga máxima (kg)
- 5 Volumen con 30 renovaciones de aire (m<sup>3</sup>/h)
- 6 Caída de presión (10 renovaciones de aire EK5/AK4 09-10) (Pa)

SL-LINE	1	2	3	4	5	6
SL 196.120.MV	1197 x 603 x 1965	cada compartimento: 485 x 570 x 1869	215	300	31	10
SL 196.060.MH	597 x 603 x 1965	arriba: 485 x 570 x 914 abajo: 485 x 570 x 833	136	300	14	4
SL 196.060.MH.R	597 x 603 x 1965	arriba: 485 x 570 x 914 abajo: 485 x 570 x 833	136	300	14	4
SL 060.140.UB.3T	1400 x 570 x 600	lzda.: 489 x 531 x 562 centro: 489 x 531 x 562 dcha.: 281 x 531 x 562	66	100	11	3
SL 060.110.UB.2T	1100 x 570 x 600	cada compartimento: 489 x 531 x 562	53	100	9	2
SL 060.059.UB.T	590 x 570 x 600	488 x 531 x 562	35	100	4	1
SL 060.059.UB.TR	590 x 570 x 600	488 x 531 x 562	35	100	4	1
SL 080.110.UB.2T	1100 x 570 x 800	cada compartimento: 489 x 530 x 762	68	100	12	3
SL 080.059.UB.TR	590 x 570 x 800	488 x 530 x 762	47	100	6	1
SL 080.059.UB.T	590 x 570 x 800	488 x 530 x 762	47	100	6	1
SL 060.110.UBM.2T	1104 x 576 x 601	cada compartimento: 489 x 531 x 562	64	100	9	2
SL 060.059.UBM.T	594 x 576 x 601	488 x 531 x 562	49	100	4	1
SL 060.059.UBM.TR	594 x 576 x 601	488 x 531 x 531	49	100	4	1
SL 196.120.MV.WDC	1197 x 603 x 1965	cada compartimento: 485 x 570 x 1869	218	300	31	10
SL 196.060.MH.WDC	597 x 603 x 1965	arriba: 485 x 570 x 914 abajo: 485 x 570 x 833	140	300	14	4
SL 080.110.UB.2TC	1100 x 570 x 800	cada compartimento: 489 x 530 x 762	73	300	12	3
SL 080.059.UB.TCR	590 x 570 x 800	488 x 530 x 762	48	100	6	1
SL 080.059.UB.TC	590 x 570 x 800	488 x 530 x 762	48	100	6	1

## 9.2. TABLA DE CAPACIDADES DE ALMACENAMIENTO

### Leyenda de la tabla «Capacidades de almacenamiento»

- Capacidad de carga (kg) de los niveles de almacenamiento
- Volumen de recogida (litros)
- Volumen máximo del contenedor en el armario (litros)

SL-LINE	1 cajón extraíble			2 Estante con bandeja colector a incl. rejilla			3 Bandeja colector a incl. rejilla		
Equipamiento interior									
	1	2	2	1	2	3	1	2	3
SL 196.120.MV	25	70	70	11	33	68	10	30	61,5
SL 196.060.MH	25	70	70	11	33	68	10	30	61,5
SL 196.060.MH.R	25	70	70	11	33	68	10	30	61,5
SL 196.120.MV.WDC	25	70	70	11	33	68	10	30	61,5
SL 196.060.MH.WDC	25	70	70	11	33	68	10	30	61,5
SL 060.140.UB.3T	25			11			10		
SL 060.110.UB.2T	25			11			10		
SL 060.059.UB.T	25			11			10		
SL 060.059.UB.TR	25			11			10		
SL 080.110.UB.2T	25			11			10		
SL 080.059.UB.TR	25			11			10		
SL 080.059.UB.T	25			11			10		
SL 060.110.UBM.2T	25			11			10		
SL 060.059.UBM.T	25			11			10		
SL 060.059.UBM.TR	25			11			10		
SL 060.110.UB.2TC	25			11			10		
SL 060.059.UB.TC	25			11			10		
SL 060.059.UB.TCR	25			11			10		

