

SL

EP.V.35874.02 | 11/2025

asecos®



ION_{LINE} **PRO**

UPORABNIŠKI PRIROČNIK

Varnostne omare za shranjevanje
in polnjenje litij-ionskih baterij

ION_{LINE}

ION-PRO-90



IO90.195.120.PC.WDC



IO90.195.120.PS.WDC

**asecos GmbH**

Storitve za stranke
Weiherfeldsiedlung 16–18
D-63584 Gründau

Fax: +49 60 51 - 92 20-10
elektronski naslov: service asecos.com

VAŠ OSEBNI DOKUMENT ZA VARNOSTNE OMARE asecos

Draga stranka,

z nakupom te varnostne omare za shranjevanje asecos ste naredili odločilno naložbo v varnost svojega podjetja. Zdaj ste lastnik inovativnega izdelka iz vrhunskih materialov, ki zagotavljajo najvišje standarde kakovosti.

Varnostne omare za shranjevanje asecos imajo za to popolna pooblastila. Pooblastila za vsako posamezno omaro arhiviramo in so vam na voljo, če bi jih kdaj potrebovali (npr. za inšpekcijski pregled ali podobno). Preprosto jih zahtevajte s tem obrazcem.

Uporabite to stran ali jo kopirajte in nam jo pošljite po faksu z vašim naslovom in serijsko številko omarice.

S spoštovanjem,
asecos GmbH

Kontakt

Podjetje

Ulica

Poštna številka

Mesto

Ime kontaktne osebe

e-naslov

Telefonska številka

Serijske številke varnostnih omar za shranjevanje

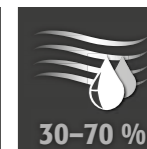
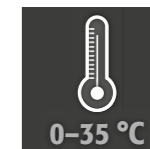
<input type="text"/>	<input type="text"/>	<input type="text"/>
<input type="text"/>	<input type="text"/>	<input type="text"/>
<input type="text"/>	<input type="text"/>	<input type="text"/>
<input type="text"/>	<input type="text"/>	<input type="text"/>

1. OPOMBE • SMERNICE • JAMSTVO	5
1.1. Splošna varnostna navodila	5
1.2. Varnostni nasveti za shranjevanje litij-ionskih baterij	5
1.3. Jamstvo	5
1.4. Podrobnosti o omari	5
2. PREVOZ	6
2.1. Nagib omare	6
2.2. Odstranjevanje transportne embalaže	6
2.3. Prevoz v podjetju	6
2.4. Naslon na stransko steno	7
3. NAMESTITEV	7
3.1. Poravnava omar	7
4. ZAGON	8
4.1. Priključitev na napajanje	8
4.2. Samotest	9
4.3. Namestitev ekstrakcijske enote	9
4.4. Brezpotencialni alarmni kontakt	9
5. ZAPIRANJE	10
5.1. Na splošno	10
5.2. Odpiranje in zapiranje vrat	10
5.3. Zapiranje z avtomatiko za zapiranje vrat: TSA	10
5.4. Blokada vrat med postopkom zapiranja	10
5.5. Tritočkovno zaklepanje	10
5.6. Izvedba ključavnice	10
5.7. Mehanska naprava za odpahnitev v sili	11
6. NOTRANJA OPREMA	11
6.1. Spodnji zbiralnik	11
6.2. Police (nastavljive po višini)	11
6.3. Skupna nazivna moč električnih trakov z vtičnico	12
7. SHRANJEVANJE	12
7.1. Splošni napotki o baterijah	12
7.2. Opombe o shranjevanju in polnjenju	12
8. PREZRAČEVANJE • RAZBREMENITEV TLAKA	13
8.1. Ekstrakcijska enota (IO90.195.120.PC.WDC)	13
8.2. Detektor dima	13
8.3. Razbremenitev pritiska	13
9. RAZBREMENITEV TLAKA	13
9.1. Napaka med samotestiranjem	13
9.2. Lažni alarm detektorja dima	14
10. PREGLED ALARMOV	14
10.1. Pregled napak in alarmov	14
11. SISTEM ZA OPOZARJANJE IN GAŠENJE POŽARA	14
11.1. Opozorilno sporočilo	15
11.2. Stopnja alarma 1	15
11.3. Stopnja alarma 2	16
12. POŽAR BATERIJE • V PRIMERU POŽARA • ODSTRANJEVANJE	16
12.1. Odpiranje omare po požaru	16
12.2. Odstranjevanje	17
13. VARNOSTNI PREGLEDI	17
13.1. Čiščenje	17
13.2. Kontakt	17
14. TEHNIČNI PODATKI	17
15. TEHNIČNA RISBA	18

1.1. SPLOŠNA VARNOSTNA NAVODILA

- Pri ravnanju z litij-ionskimi baterijami upoštevajte veljavne predpise in informacije v teh navodilih za uporabo.
- Dela na električnem sistemu lahko opravljajo le usposobljeni električarji ob izklopljenem stanju. Glejte predpise lokalnega podjetja za oskrbo z električno energijo.
- Splošne poškodbe elektronskih komponent mora nemudoma popraviti uslužbenec podjetja asecos.
- Za polnilnik baterij uporabljajte samo popolne in nepoškodovane omrežne kable.
- Električno zaščito v skladu z lokalnimi standardi mora zagotoviti kupec (omare nimajo lastnega odklopnika RCD ali odklopnika tokokroga).
- Upoštevati je treba pogoje namestitve na kraju samem.
- Upoštevati je treba navodila oddelka za nadzorni inženiring.
- Upoštevajte predpise o preprečevanju nezgod in odredbo o delovnem mestu.
- **Zagotovite, da potrebne varnostne preglede izvaja le pooblaščen osebje z uporabo originalnih rezervnih delov.**
- Omaro uporabljajte tako, da sledite ustreznim navodilom; nepooblaščenim osebam je dostop do omare prepovedan.
- Ko se vrata ne uporabljajo, morajo biti zaklenjena. Glej točko „Zapiranje“.
- Vrata so trajno samozapiralna in jih ne smete potiskati z roko.
- Območje vrtenja vrat mora biti vedno prost; vrata morajo biti zaprta.
- Z dodelitvijo usposobljenega/pooblaščenega tehničnega osebja lahko preprečite okvare, poškodbe in korozijo, ki so posledica neustreznega prevoza.
- Upoštevajte zgornje meje za skladiščene količine, natovarjanje itd.
- Varnostne omare ION-LINE so namenjene izključno za shranjevanje in polnjenje litij-ionskih baterij. Mešano skladiščenje z drugimi (nevarnimi) snovmi ni dovoljeno.
- **Upoštevajte informacije o največji velikosti in splošnem shranjevanju baterij v teh navodilih.**
- Če odprtine za kable zaradi novih okoliščin uporabe niso več potrebne, jih je treba zapreti v skladu z navodili proizvajalca.

Zahteve za namestitev



POZOR

Omare ne postavljajte v bližini vnetljivih predmetov!

1.2. VARNOSTNI NASVETI ZA SHRANJEVANJE LITIJ-IONSКИH BATERIJ

- Vsak vgrajeni polnilnik se bo v primeru požara ali pregrevanja samodejno izklopil.
- Upoštevajte navodila proizvajalca baterij za skladiščenje.
- Baterije lahko proizvajajo strupene pline, zato priporočamo priključitev na lokalni sistem za odvajanje dimnih plinov.
- Alternativno je treba opraviti analizo tveganja. Rezultat odloča, ali so potrebni dodatni varnostni ukrepi, da se tveganje strupenih, vnetljivih plinov v delovnem prostoru zmanjša na minimum.

1.3. JAMSTVO

Jamstvo za ta izdelek je dogovorjeno med vami (kupcem) in vašim specializiranim prodajalcem (trgovcem). asecos kot proizvajalec zagotavlja za izdelke, navedene v navodilih za uporabo 24-mesečno jamstvo od datuma dobave. Kot varnostno-tehnično napravo mora vse modele vsako leto pregledati strokovno osebje, ki ga je pooblastil proizvajalec. V nasprotnem primeru preneha veljati pravica garancijskega zahtevka stranke do proizvajalca preneha veljati. Upoštevajte, da pravica do garancijskega zahtevka preneha veljati tudi v primeru vrtenja lukenj ali spreminjanja brez posvetovanja s proizvajalcem asecos.

1.4. PODROBNOSTI O OMARI

Podatki o omari: Dnevnik (priložen omari)

Tehnična risba: Dodatek 1

Tehnični podatki: Tabela v dodatku 2

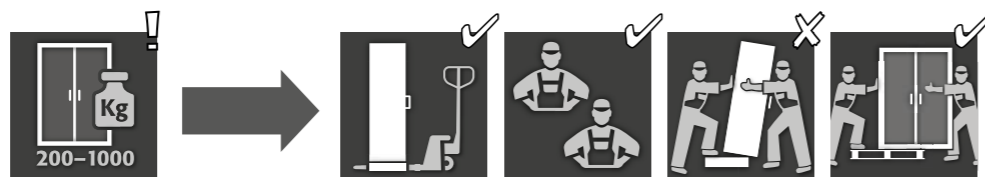
ION-PRO-90

Varnostne omare za litij-ionske baterije

Razširjena zaščita za profesionalno ravnanje z litij-ionskimi baterijami, vključno s 3-stopenjskim alarmom in aktivnim sistemom za gašenje požara. Med aktivnim shranjevanjem se litij-ionske baterije ali paket baterij polnijo ali delno izpraznijo (60-70 %) v omari s polnilnikom.

Model	Litij-ionske baterije		vgrajeno tehn. odzračevanje	Enota za gašenje požara	Alarmni sistem
	Shranjevanje	Polnjenje			
IO90.195.120.PC.WDC	✓	✓	✓	izbina oprema	✓
IO90.195.120.PS.WDC	✓			izbina oprema	✓

2. PREVOZ



OPOZORILO:

Do končnega mesta namestitve prevažajte omaro v pokončnem položaju na vozičku za premeščanje palet, privezano in zavarovano pred zdrsom. Transportne ključavnice v vratnih spojih lahko odstranite samo neposredno na mestu namestitve! Neustrezen prevoz lahko povzroči skrite poškodbe protipožarne izolacije! Potrebno kakovost lahko zagotovimo le, če omaro na kraj uporabe prepelje naše posebej usposobljeno osebje.



POZOR:

Vrata morajo biti pred prevozom zaklenjena! Ekstrakcijska enota je v omari in je nameščena šele po prevozu v obratu do kraja uporabe.

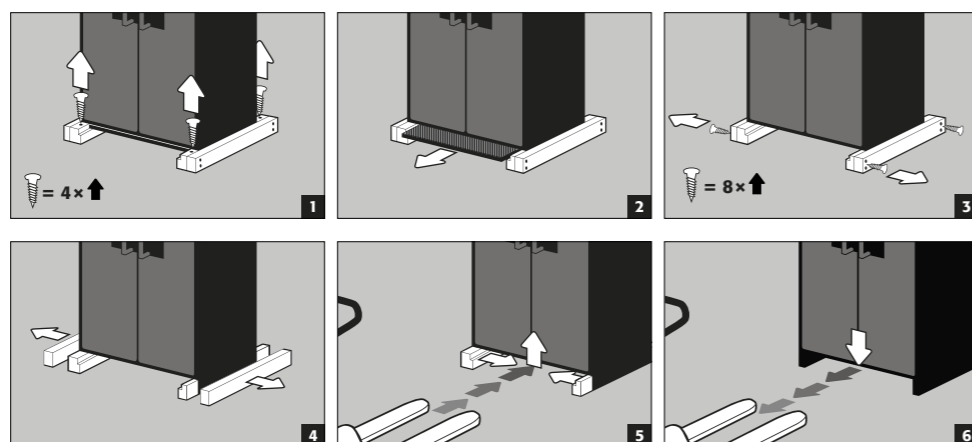
2.1. NAGIB OMARE



POZOR:

Omaro je treba seliti mirno, brez sunkov! Pri uporabi stopnišnega robota upoštevajte največje nosilnosti naprave v skladu z navodili proizvajalca!

2.2. ODSTRANJEVANJE TRANSPORTNE EMBALAŽE



2.3. PREVOZ V PODJETJU

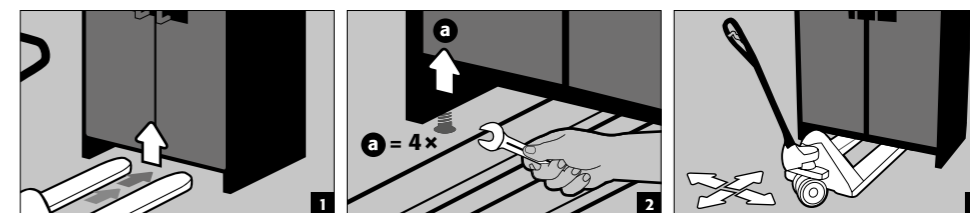
- Možno tudi brez transportnih zavarovanj (standardno vgrajenih v fuge vrat).
- Za notranji transport ali za taktične ukrepe uporabe po požaru akumulatorja imajo omare transportni podstavek.

- Omare se med prevozom samodejno odklopijo od električnega omrežja.
- Po požaru akumulatorja lahko to opravijo izključno usposobljeni delavci (npr. gasilci) z osebno varovalno opremo.
- Priporočljivo je, da prevoz opravi vsaj 2 osebi!



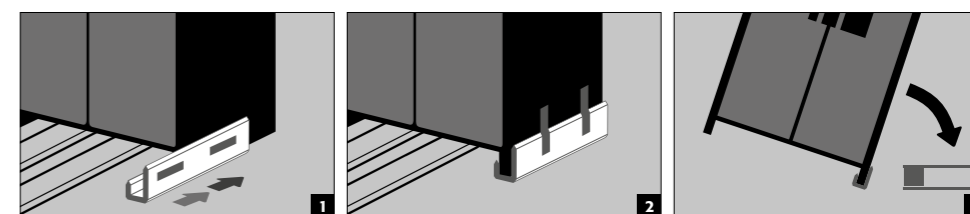
POZOR:

Vrata morajo biti pred prevozom zaklenjena! Ekstrakcijska enota je v omari in je nameščena šele po prevozu v obratu do kraja uporabe.



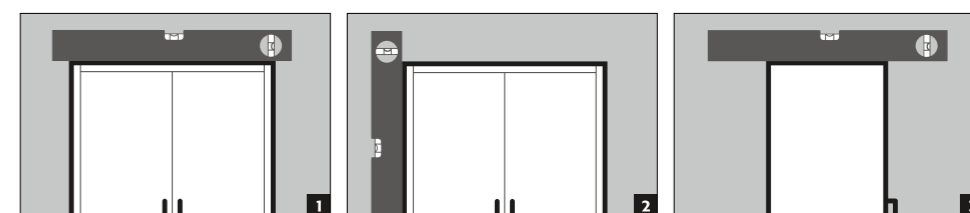
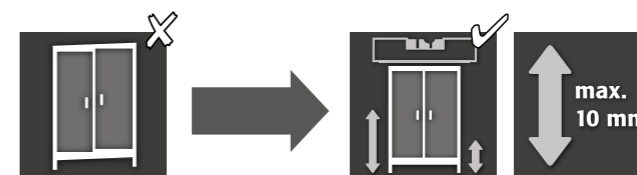
2.4. NASLON NA STRANSKO STENO

- Nagib na stransko steno je mogoč le z dodatno dobavljivim nagibnim nosilcem (št. naročila 29556).



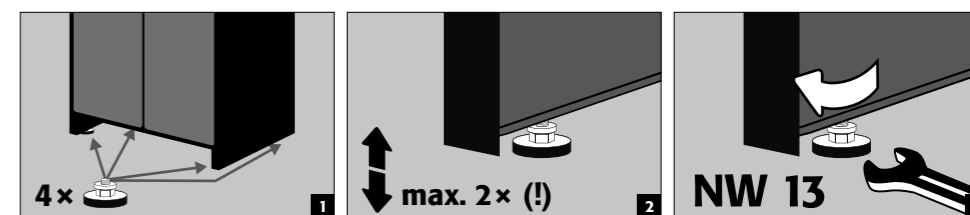
3. NAMESTITEV

3.1. PORAVNAVA OMAR



OPOZORILO:

Vratni elementi pri odpiranju in zapiranju se ne smejo drgniti ob protipožarna tesnila v pregibu vrat! Vrata z mehanizmom za samodejno zapiranje se morajo samodejno zapreti v vsakem položaju, ključavnica pa se mora zaklepati!



4. ZAGON

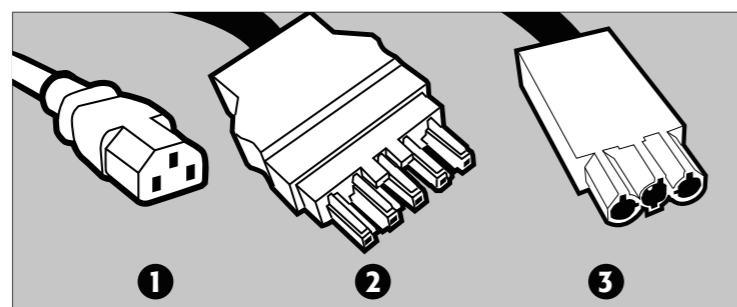
- Pred prvim zagonom mora uporabnik pregledati varnostno omaro za shranjevanje zaradi morebitnih poškodb, kot so okvarjeni ali zrahljani tesnilni elementi, pravilna postavitve in brezhibno delovanje elementov vrat. Omaro in dodatno opremo uporabljajte le, če so v brezhibnem stanju.

4.1. PRIKLJUČITEV NA NAPAJSANJE

Priključki na glavni del:

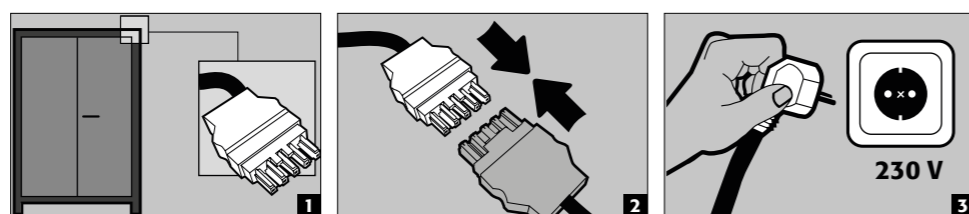


1 LUČKA LED: Deluje (zelená) 2 GUMB ZA PONASTAVITEV 3 LUČKA LED: Napaka (rdeča)

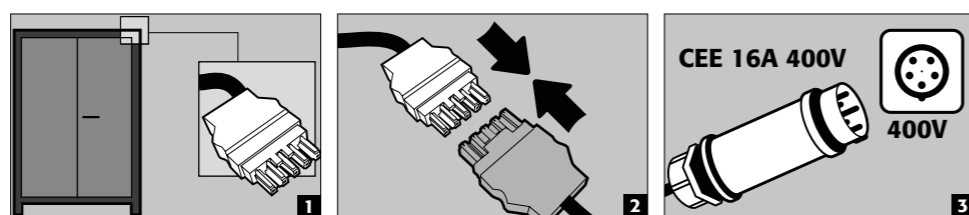


1 Mrežni priključek za ekstrakcijsko enoto (IO90.195.120.PC.WDC)
2 Omrežni priključek
3 Brezpotencialni preklopni kontakt

Priključitev na napajanje



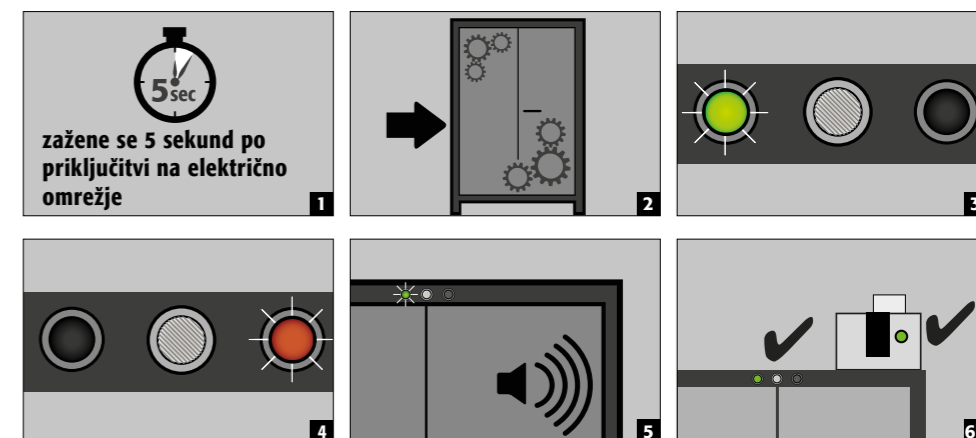
Priključitev na napajanje z napetostjo 400 V (dodatno pri izdelku 38038)



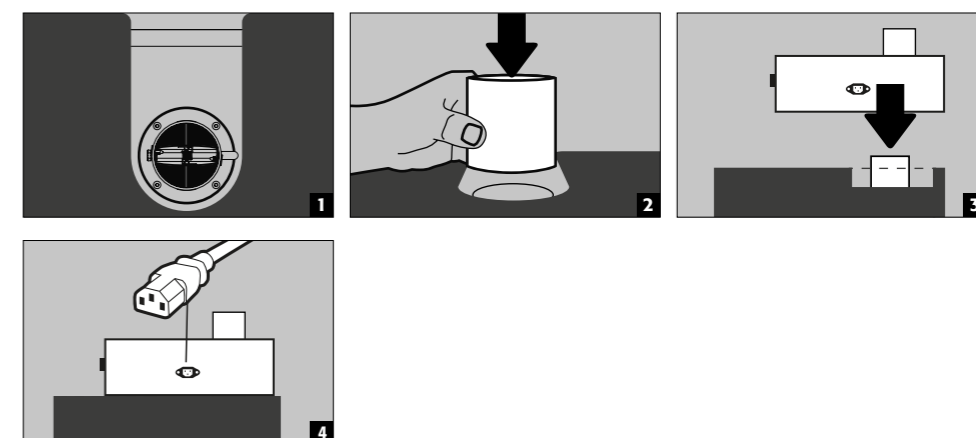
NAPOTEK:

Naknadna nadgradnja je preprosta in mogoča zaradi vtične povezave, tako da ni potreben poseg v električne sestavne dele. Na kraju uporabe mora biti napajanje zavarovano z največ 16 A. Električna zaščita v skladu z lokalnimi standardi mora biti izvedena na gradbišču. Omare nimajo lastne naprave na diferenčni tok (RCD) ali stikala LS.

4.2. SAMOTEST



4.3. NAMESTITEV EKSTRAKCIJSKE ENOTE



4.4. BREZPOTENCIALNI ALARMNI KONTAKT

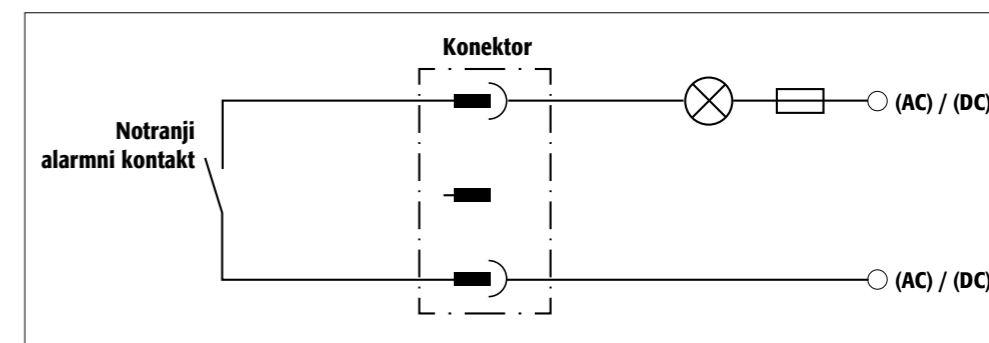


OPOMBA:

Brezpotencialni alarmni kontakt se uporablja za povezavo signala z nadzornim centrom/nadzorno sobo. Neposredna vključitev v nadzorno ploščo za požarni alarm (FACP) ni priporočljiva oziroma se lahko izvede le po posvetovanju z osebo, odgovorno za sistem.

Vendar pa je vedno priporočljivo, da signal priključite na nadzorni center/nadzorno sobo z uslužbenci!

Brezpotencialni preklopni kontakt mora vedno priključiti stranka (ne servis).



Navodila za priključitev

- Za povezavo uporabljajte samo priloženi spojni del (črno barvno kodirano) z vtičem
- Priključitev mora opraviti usposobljen električar.
- Kontakt je zasnovan za največ. enosmerno napetost 30 V ali največjo izmenično napetost 230 V.
- Največja tokovna obremenitev je 10 A
- Kontakt stikala je normalno zaprt!
- Kontakt stikala se odpre takoj, ko je prisotna omrežna napetost in ni nobene napake (naprava je „pripravljena za delovanje“).

5. ZAPIRANJE

5.1. NA SPLOŠNO

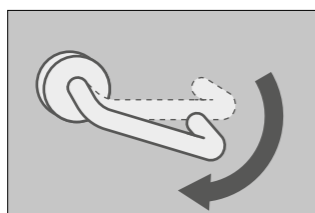
- Omare se odpirajo s pritiskom na vratno kljuko (glej 5.2).
- Dodatno so opremljene z avtomatskim zapiranjem vrat.
- Vrata so zapahnjena takoj, ko se samodejno zaprejo.
- Odprta vrata se trajno samodejno zapirajo.



POZOR:

Lastnik/uporabnik mora zagotoviti, da so vsa vrata zaprta, kadar ni dostopa do vsebine omare. Na splošno je treba opozoriti, da omare nimajo možnosti odklepanja v sili. To pomeni, da se osebe, ujetje v notranjosti omare, ne morejo rešiti!

5.2. ODPIRANJE IN ZAPIRANJE VRAT



- Za odpiranje vrat je treba vratno kljuko potisniti navzdol in dvigniti vrata.
- Vedno se odpreta obe vratni krili hkrati.
- V nasprotnem primeru se vrata samodejno zapirajo, in samodejno padejo v ključavnico, ko jih spustite.

5.3. ZAPIRANJE Z AVTOMATIKO ZA ZAPIRANJE VRAT: TSA



POZOR:

Vrata se trajno samodejno zaprejo in zaklenejo. Vrat ne zaprite z roko, saj lahko pride do poškodb mehanike!

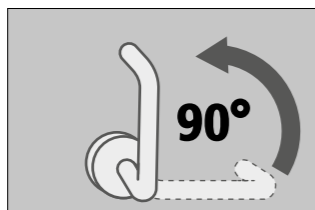
5.4. BLOKADA VRAT MED POSTOPKOM ZAPIRANJA



POZOR:

Če so vrata med zapiranjem blokirana in se ne morejo popolnoma zapreti, omara signalizira napako. LED lučka utripa in zasliši se intervalni ton. Odstranite blokado, vrata se bodo samodejno zaprla in napaka bo izginila.

5.5. TRITOČKOVNO ZAKLEPANJE



- Zaprta vrata je treba vedno zapahnuti s 3-točkovnim zapahom!
- Za to je treba ročaj vrat postaviti za 90° navzgor.



POZOR:

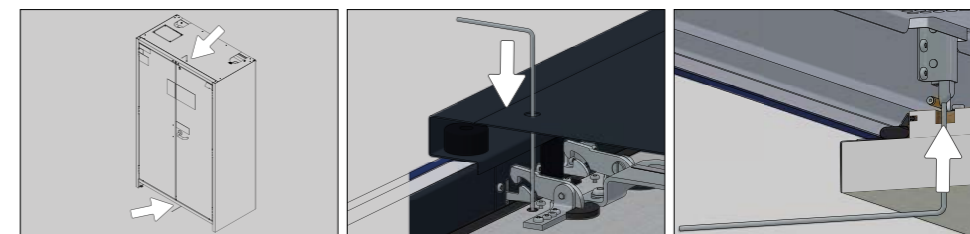
Če je ročaj vrat pri odprtih vratih v položaju 3-točkovne zapahnitve, se vrata ne morejo več samostojno popolnoma zapreti.

5.6. IZVEDBA KLJUČAVNICE



- Omare imajo profilno cilindrično ključavnico s prikazom zaklenjenosti.
- Lahko se vgradijo v napravo za zaklepanje.
- Uporabiti je treba profilni polcilinder (30/10) z nastavljivim zapiralnim nosom.

5.7. MEHANSKA NAPRAVA ZA ODPAHNITEV V SILI



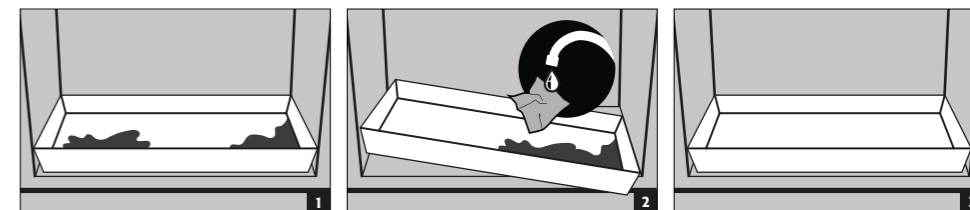
- Ko se talilna spajka v sprednjem delu glave sproži, se vrata zapahnejo.
- Priporočljivo je, da naslednji postopek izvedete v dvoje!
- Na glavo in nogo omare namestite oba priložena kavlja za odpahnitev v sili (glejte sliko).
- Oba kavlja potisnite v predvidene izvrtine in premagajte upor. S tem se dvigne zapah proti obstoječi napetosti vzmeti.
- Ko se zapah dvigne, se vrata lahko odprejo ročno.

6. NOTRANJA OPREMA

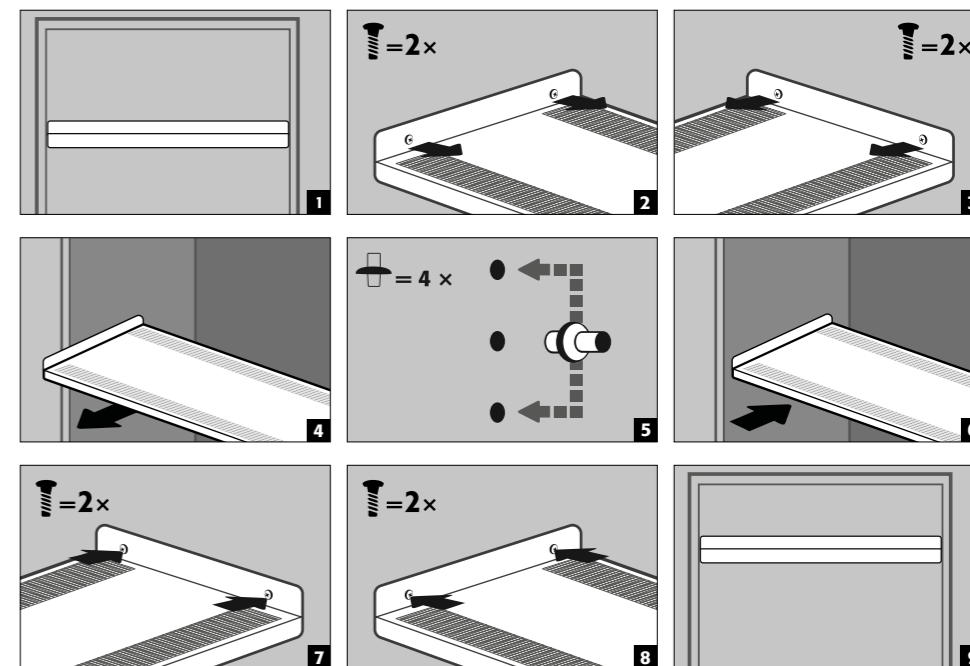
6.1. SPODNJI ZBIRALNIK

Iztoki:

- Tekočino v zbiralniku je treba zbrati z ustreznimi sredstvi.
- Za izbiro sredstev ste odgovorni sami.



6.2. POLICE (NASTAVLJIVE PO VIŠINI)



Nosilnost (kg/platforma za sode)





POZOR:
Upoštevajte, da pri nalaganju omar delujejo dinamične sile. Baterije vedno položite previdno v omarico!



POZOR:
Položaja razdelilnikov ni mogoče spremeniti.

6.3. SKUPNA NAZIVNA MOČ ELEKTRIČNIH TRAKOV Z VTIČNICO

Standard: enofazno, 230 V

Verzija	EU	CH	UK	FR	druga območja:
združitev	16 A	10 A	13 A	16 A	Obmite se na sogovornika družbe asecos. Največja moč in zaščita z varovalko se tu lahko razlikujeta.
največja skupna moč	3,68 kW	2,3 kW	2,99 kW	3,68 kW	

Dodatno: 3-fazno, 400 V (dodatna oprema izdelek 38038)

Verzija	EU	CH	UK	FR	druga območja:
združitev	3 x 16 A	3 x 10 A	3 x 13 A	3 x 16 A	Obmite se na sogovornika družbe asecos. Največja moč in zaščita z varovalko se tu lahko razlikujeta.
največja skupna moč	11,04 kW	6,9 kW	8,97 kW	11,04 kW	



POZOR:
Obremenitev sistema mora biti pri električnih trakovih z vtičnico čim bolj enakomerno porazdeljena! Posamezni električni trak ne sme biti obremenjen z več kot določeno največjo močjo (glejte tabelo)! **Potrebno zaščito z varovalko mora zagotoviti kupec!**

7. SHRANJEVANJE

7.1. SPLOŠNI NAPOTKI O BATERIJAH



POZOR:
Očitno poškodovanih litij-ionskih baterij nikoli ne shranjujte v stavbah. Takoj jih odvrzite v zabojnike za odlaganje, ki so nameščeni zunaj stavbe in so odobreni za prevoz.



POZOR:
V omarah se smejo shranjevati samo baterije z največjo težo 15 kg.

7.2. OPOMBE O SHRANJEVANJU IN POLNENJU

Shranjevanje

- Priporočljivo je, da nove in rabljene litij-ionske baterije shranjujete ločeno (vsako na drugem ravni shranjevanja) v varnostni omar.

Zasedenost ravni shranjevanja (IO90.195.XXX.XX.WDC)

- Baterije v notranjosti omare je treba razporediti čim bolj enakomerno in z ustreznim razmakom. Dodatne informacije > glej poglavje 14. Tehnični podatki



POZOR:
V omarah s sistemom za gašenje požara ni dovoljeno shranjevati naslednjih snovi: **kislin, baz, magnezija, drugih kovin (v praškasti obliki).**

Med polnjenjem litij-ionske baterije se sprošča toplota!
Upoštevati je treba: tehnično odzračevanje (za preprečevanje zastoja toplote v notranjosti) mora biti vedno vklopljeno.



OPOZORILO:
Na območju pred gasilno enoto je treba ohraniti razdaljo najmanj 150 mm.

8. PREZRAČEVANJE - RAZBREMENITEV TLAKA

8.1. EKSTRAKCIJSKA ENOTA (IO90.195.120.PC.WDC)

- Za namestitev glejte **točko 10.1**. Zelena kontrolna lučka signalizira, da je ventilator vklopljen.



POZOR:
Med polnjenjem litij-ionske baterije nastaja toplota!
Upoštevajte:

Tehnično prezračevanje (za preprečevanje kopičenja toplote v notranjosti) mora delovati neprekinjeno. Popravila ekstrakcijske enote lahko izvajajo le za to posebej usposobljeni strokovnjaki. Glede na poškodbe mora napravo popraviti ali zamenjati proizvajalec.

8.2. DETEKTOR DIMA



POZOR:
Celoten sistem za opozarjanje in gašenje požara je aktiven le pri delovanju povezanim z električnim omrežjem. Vgrajeni detektor dima je del celotnega sistema za gašenje požara (neposredno napajanje).

8.3. RAZBREMENITEV PRITISKA

Vsi modeli PRO imajo – poleg sistema za odvajanje zraka (odvod toplote, ki nastaja med normalnim delovanjem) – vgrajen sistem za razbremenitev tlaka (ventilacijsko odprtino) v zgornjem delu. Pri kratkotrajnem ekstremnem povečanju tlaka v notranjosti omare se ta na kratko odpre, da se zagotovi zaprtost prostora varnostne omare (vrata ostanejo zaprta).

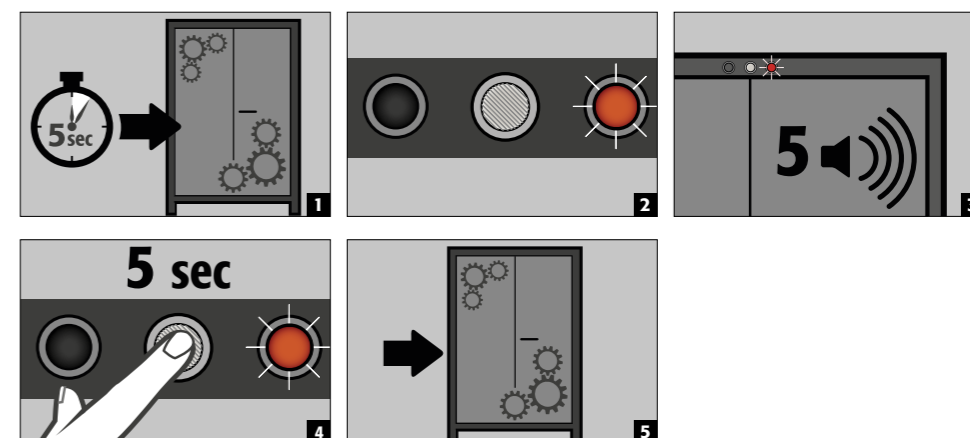
Za odvajanje strupenih dimnih plinov prek odzračevalnega sistema stranke na neogroženo mesto na prostem je v kompletu priložen adapter DN100. V primeru strankine priključitve mora biti ta nameščena na omaro (različica PS) oz. prezračevalni nastavek (če je na voljo, različica PC) s priloženimi vijaki za pločevino.



NAPOTEK:
Priključek ne sme biti povezan z obstoječim sistemom za odvajanje zraka. Potrebno je lastno odvajanje dimnih plinov.

9. RAZBREMENITEV TLAKA

9.1. NAPAKA MED SAMOTESTIRANJEM



**POZOR:**

Ko pritisnete gumb za ponastavitev, se samotestiranje začne znova. Če se napaka nadaljuje, se obrnite na servisni oddelek podjetja asecos.

9.2. LAŽNI ALARM DETEKTORJA DIMA

- Z nekaj sekundno prekinitvijo napajanja se detektor dima ponastavi in sistem ponovno začne normalno delovati.

10. PREGLED ALARMOV**10.1. PREGLED NAPAK IN ALARMOV**

DOGODEK	ZELENA LUČKA LED	RDEČA LUČKA LED	AKUSTIČNI ALARM	UKREPI
Napaka med samotestiranjem	izklop	vklopljen	5 signalnih tonov	1) Če se napaka nadaljuje, ga ponovno zaženite z gumbom PONAŠTAVITEV; 2) Kontaktna služba
Dosežen servisni interval	utripanje	izklop	izklop	Kontaktna služba
Izpad električnega toka	izklop	Utripa vsakih 20 sekund	3 kratki signalni toni vsakih 60 sekund	Preverite napajanje
Opozorilno sporočilo: Temperatura v omari >50 °C	izklop	vklopljen	Tonski interval (vsaki 2 sekundi za 250 ms)	glejte 11.1
Stopnja alarma 1: Detektor dima zazna dim v omari	izklop	vklopljen	srednji tonski interval (vsakih 0,5 sekunde za 250 ms)	glejte 11.2
Stopnja alarma 2: Detektor dima zazna dim v omari, Temperatura v omari >70 °C	izklop	utripanje	interval hitrega tona (vsakih 0,25 sekunde za 125 ms)	glejte 11.3
Vrata se ne morejo zapreti v 60 sekundah.	utripanje	izklop	srednji tonski interval (vsakih 0,5 sekunde za 250 ms)	odstranite blokado

11. SISTEM ZA OPOZARJANJE IN GAŠENJE POŽARA

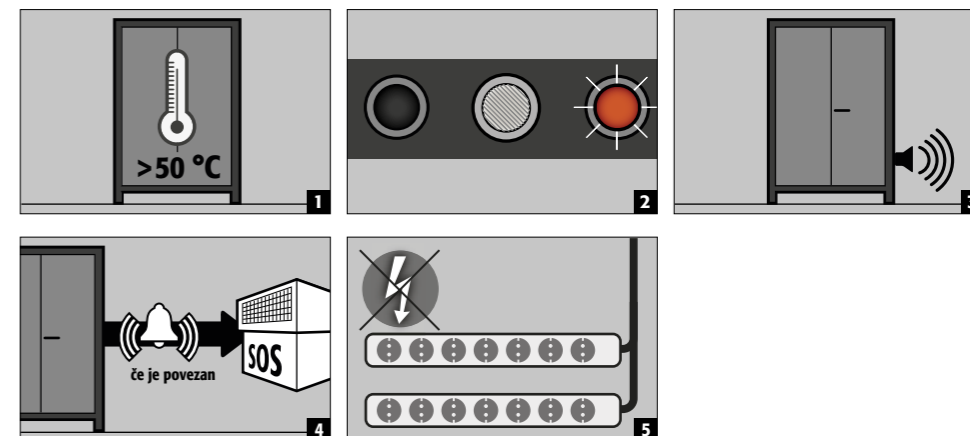
- Opozorilni sistem omogoča priključitev na stalno zasedeno tehnologijo upravljanja zgradbe ali požarno alarmno centralo.
- Izkoristite to možnost, da se usposobljeni reševalci hitro opozorijo in v kratkem času prispejo na kraj dogodka ter po prvi oceni situacije takoj sprejmejo nadaljnje ukrepe (na primer odstranitev omare iz stavbe).
- Tako se prepreči nadaljnja škoda na stavbi in poškodbe oseb.

Pri izbirni opremljenosti s sistemom za gašenje požara

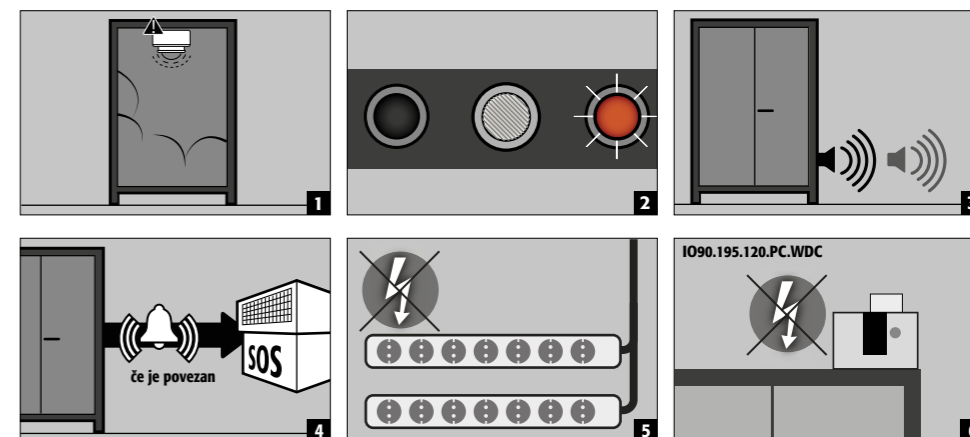
- Gasivo na osnovi kalijevih karbonatov je v zahtevani koncentraciji neškodljivo in nima škodljivih vplivov na človeški organizem.
- Aerosol se v primeru aktiviranja izloči pri visoki temperaturi, pri čemer se neposredno pred ohišjem gasilne kartuše in na njem za kratek čas pojavijo temperature več kot 300 °C.
- V skladu z navodili proizvajalca ni treba upoštevati minimalne razdalje od vnetljivih materialov, vendar je treba na splošno upoštevati razdaljo najmanj 150 mm od kartuše za gašenje požara.
- Po aktiviranju kartuše za gašenje požara dobro prezračite prostor in omaro ob upoštevanju navodil iz točke 12.

**POZOR:**

Celoten sistem za opozarjanje in gašenje požara je aktiven le pri delovanju povezanim z električnim omrežjem. Vgrajeni detektor dima je del celotnega sistema za gašenje požara (neposredno napajanje).

11.1. OPOZORILNO SPOROČILO**Ukrepi**

Takojšen vizualni pregled sistema, ki ga opravi usposobljeno osebje podjetja. Začetek potrebnih ukrepov. Če notranja temperatura pade pod 45 °C, se sistem vrne v normalno delovanje, vizualni in zvočni signali pa se izklopijo. Vtičnice so spet v živo

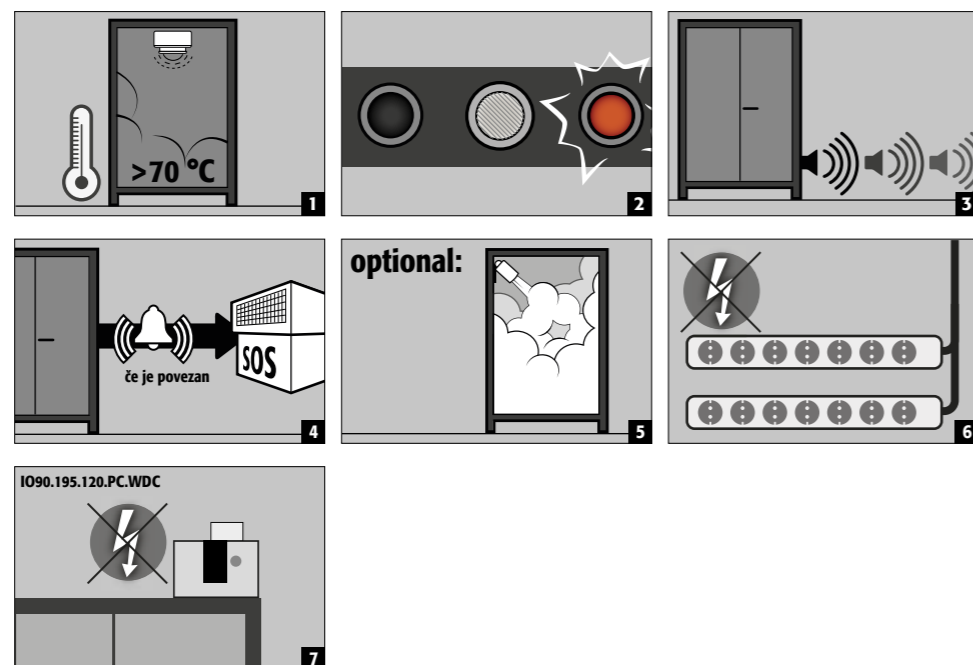
11.2. STOPNJA ALARMA 1**Ukrepi**

Takojšen vizualni pregled sistema **s strani tehničnega osebja (npr. gasilcev).**

Nato začetek potrebnih ukrepov.

Če detektor dima ne zazna nadaljnjega razvoja dima v omarici, lahko sistem ponovno vzpostavite v normalno delovanje s kratkim izklopom omrežne napetosti.

11.3. STOPNJA ALARMA 2



- **Ukrepi**
Takojšen vizualni pregled sistema s strani tehničnega osebja (npr. gasilcev).
Nato začetek potrebnih ukrepov.
Za prevoz omara iz stavbe **glejte 12.1.**



NAPOTEK:

Po sprožitvi alarmne 2. stopnje se elektronika iz varnostnih razlogov blokira. V tem stanju uporabnikov samostojni ponovni zagon naprave ni mogoč. Blokada lahko odpravi izključno servisna služba asecos.

12. POŽAR BATERIJE - V PRIMERU POŽARA - ODSTRANJEVANJE



OPOMBA:

Po sprožitvi naprave za gašenje požara je treba varnostno omaro temeljito pregledati, da se ohrani tako protipožarna zaščita kot skladnost s CE. V ta namen je treba omaro dostaviti v glavno tovarno podjetja asecos GmbH v mestu Gründau, kjer bo strokovni oddelk glede na stopnjo poškodbe ocenil ekonomičnost in tehnične možnosti popravila. Stranka nato prejme ponudbo za popravilo ali zamenjavo, ki jo lahko posreduje pristojni zavarovalnici.

12.1. ODPIRANJE OMARE PO POŽARU



OPOZORILO:

**Ne odpirajte omare, dokler se ne ohladi. To je šestkratno trajanje požara!
Omaro lahko odpre le pooblaščen osebje (npr. gasilci)!**

Glede na trajanje požara je lahko nastala vnetljiva mešanica hlapov in zraka, zato pred odprtjem odstranite vse vire vžiga v premeru 10 metrov okoli omara.

Uporabljajte samo orodje, ki se ne vžiga! Omare odpirajte zelo previdno!

12.2. ODSTRANJEVANJE



Modele je mogoče odstraniti, ko so razstavljeni in materiali razvrščeni.

13. VARNOSTNI PREGLEDI

Varnost omara kot del varnostne opreme je treba preveriti vsaj enkrat na leto. Datum naslednjega pregleda je razviden iz servisne nalepke na zunanji strani vrat. Ta letni pregled lahko opravi le pooblaščen delavec podjetja asecos (glejte tudi našo servisno brošuro), in sicer s potrebno skrbnostjo in zaradi zagotovitve garancijskih zahtevkov v primeru požara.

O potrebnem servisu vas omara samodejno obvesti z utripajočo zeleno lučko LED.

V okviru letnega pregleda se poleg pregleda vseh delov, povezanih z varnostjo, preverijo tudi sistem za gašenje požara, detektor dima in senzorji.

13.1. ČIŠČENJE

Omara lahko očistite z blagim gospodinjstvom čistilom in mehko krpo.

V primeru poškodb se obrnite na prodajalca, da vam omara popravi z uporabo originalnih rezervnih delov.

13.2. KONTAKT



KONTAKT:

V primeru napak ali pritožb v zvezi z našimi izdelki (v garancijskem roku in tudi po njem) ter v primeru zahtevka za varnostni pregled ali sklenitve servisne pogodbe se obrnite na naš servisni telefon:
+49 1805 92 20 92 | service@asecos.com

14. TEHNIČNI PODATKI

ION-PRO-90		IO90.195.120.PC.WDC	IO90.195.120.PS.WDC
Tip		90	90
Zunanje mere Š x G x V	mm	1193 x 615 x 2114	1193 x 615 x 1953 mm
Notranje mere Š x G x V	mm	1050 x 503 x 1647	1050 x 503 x 1647
Teža brez notranje opreme	kg	490	485
Porazdeljena obremenitev	kg/m ²	566,00	563,00
Vstopna širina transportnega podstavka	mm	1120	1120
Vstopna višina transportnega podstavka	mm	90	90
Priporočni volumenski tok	m ³ /h	30	
Največja obremenitev police (enakomerno porazdeljena)	kg	75	75

Poraba energije krmilne elektronike

Poraba energije med delovanjem	W	47,5	11,5
Nazivna napetost	V	230/400	230
Frekvenca	Hz	50/60	50/60

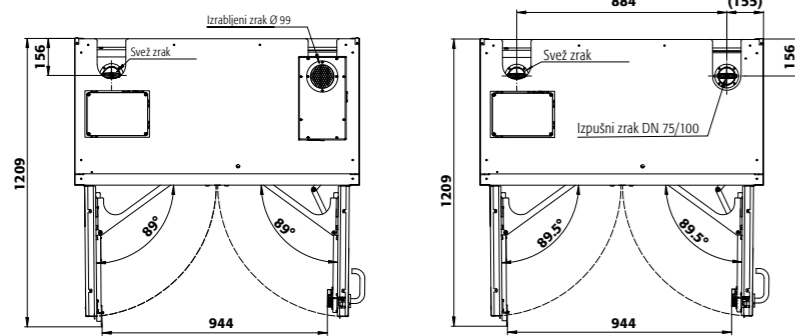
Skupna nazivna moč električnih trakov z vtičnico

		EU	CH	UK	FR/BE
Varovalka (1-fazna)	A	16	10	13	16
Največja moč (1-fazna)	kW	3,68	2,3	2,99	3,68
Varovalka (3-fazna)	A	3 x 16	3 x 10	3 x 13	3 x 16
Največja moč (3-fazna)	kW	11,04	6,9	8,97	11,04

Energija baterije v skladu z enotnim listom VDMA 24994

Število ravnih shranjevanj	kWh/raven shranjevanja	kWh/omara
3	2,085	6,255
4	2,085	8,34
5	2,085	10,425
6	2,085	10,425

15. TEHNIČNA RISBA



IO90.195.120.PC.WDC

IO90.195.120.PS.WDC

