

FR

EP.V.36622.00 | 05/2025

asecos®



ION_{LINE}

CORE

MODE D'EMPLOI

Armoires de sécurité pour le stockage actif et passif de batteries lithium-ion

ION_{LINE}

ION-CORE-90



IO90.195.060.CC.WDC



IO90.195.120.CS.WDC



IO90.195.060.CS.WDC



asecos GmbH
Customer service
Weierfeldsiedlung 16–18
D-63584 Gründau

Fax: +49 60 51 - 92 20-10
e mail: service asecos.com

Votre documentation personnelle pour l'armoire de sécurité asecos

Cher client,

Avec l'achat de votre armoire de sécurité de asecos, vous avez fait un investissement décisif dans la sécurité de votre maison. Devant vous, vous avez un produit innovant fabriqué à partir de matériaux de haute qualité, ce qui garantit une qualité optimale.

Les armoires de sécurité d'asecos ont une documentation d'approbation complète. Nous archivons pour vous les documents d'approbation de chaque armoire individuelle jusqu'à ce que vous nous les demandiez à l'aide de ce formulaire si nécessaire (par exemple, lors d'une inspection sur site ou autre).

Il suffit de détacher ou de copier ce formulaire et de nous le renvoyer par télécopie avec votre adresse et le numéro de série de l'armoire.

Cordialement
asecos GmbH

Contact

Société

Rue

Code postal

Ville

Nom de la personne de contact

e-mail

N° de téléphone

Numéros de série des armoires de sécurité

<input type="text"/>	<input type="text"/>	<input type="text"/>
<input type="text"/>	<input type="text"/>	<input type="text"/>
<input type="text"/>	<input type="text"/>	<input type="text"/>
<input type="text"/>	<input type="text"/>	<input type="text"/>

MODE D'EMPLOI

Chère cliente, cher client,

Nous vous remercions d'avoir opté pour une de nos armoires de sécurité ; vous avez par ce biais réalisé un investissement décisif pour la sécurité dans votre maison. Nos armoires de sécurité permettent de stocker des substances dangereuses sur le lieu de travail avec un maximum de sécurité et de confort.

Veillez lire attentivement ce mode d'emploi. Familiarisez-vous en détail avec les avantages et la commande simple des armoires de sécurité. Cela vous simplifiera le travail quotidien avec des substances dangereuses.

Merci beaucoup.
Votre équipe asecos

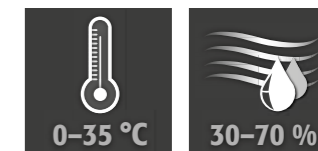
1. REMARQUES • DIRECTIVES • GARANTIE	5
1.1. Consignes générales en matière de sécurité technique	5
1.2. Consignes de sécurité techniques pour le stockage de batteries lithium-ion	5
1.3. Garantie	5
1.4. Détails de l'armoire	5
2. TRANSPORT	6
2.1. Transfert de l'armoire	6
2.2. Démontage de l'emballage de transport	6
2.3. Transport au sein de l'usine	7
2.4. Basculement sur la paroi latérale	7
3. INSTALLATION	7
3.1. Ajustage des armoires	7
4. MISE EN SERVICE	7
4.1. Raccordement à l'alimentation en courant	8
4.2. Contact d'alarme sec	8
5. FERMETURE	9
5.1. Generalites	9
5.2. Système de casiers	9
6. AMÉNAGEMENT INTÉRIEUR	9
6.1. Bac de rétention au sol	9
6.2. Etagères (réglables en hauteur)	10
6.3. Puissance totale des prises de courant	10
7. STOCKAGE	11
7.1. Remarques générales sur les batteries	11
7.2. Remarques sur le stockage et la charge	11
8. DÉTECTEUR DE FUMÉE • DÉCOMPRESSION	11
8.1. Détecteurs de fumée	11
8.2. Détecteurs de fumée - Remplacement des piles	11
8.3. Dépressurisation	11
9. APERÇU DES ALARMES	12
9.1. ION-CORE-90: Défaut et aperçu des alarmes	12
10. INCENDIE DE BATTERIE • EN CAS D'INCENDIE • ÉLIMINATION	12
10.1. Incendie dans une armoire	12
10.2. Ouverture de l'armoire après un incendie	13
10.3. Mise au rebut	13
11. CONTRÔLE DE SÉCURITÉ TECHNIQUE	13
11.1. ION-CORE-90 : Détecteurs de fumée - Maintenance	13
11.2. Nettoyage	13
11.3. Contact	14
12. CARACTÉRISTIQUES TECHNIQUES	14
13. DESSIN TECHNIQUE	14

1. REMARQUES • DIRECTIVES • GARANTIE

1.1. CONSIGNES GÉNÉRALES EN MATIÈRE DE SÉCURITÉ TECHNIQUE

- Respecter les lois et les prescriptions applicables concernant la manipulation des batteries lithium-ions ainsi que les remarques contenues dans ce mode d'emploi.
- Les travaux sur les installations électriques ne peuvent être effectués qu'à l'état hors tension et par des électriciens qualifiés - voir aussi à ce sujet les règlements des distributeurs locaux d'électricité.
- Les dommages généraux aux composants électroniques doivent être réparés sans délai par un employé d'asecos.
- Utilisez exclusivement des câbles d'alimentation intacts et dans un état impeccable pour les chargeurs.
- La protection électrique doit être conforme aux normes locales en vigueur (les armoires n'ont pas leur propre disjoncteur RCD ou interrupteur LS)
- Respecter les conditions d'implantation in situ.
- Il est impératif de suivre à la lettre les instructions du service de surveillance technique.
- Respecter les prescriptions de prévention des accidents ainsi que l'ordonnance sur les lieux de travail.
- Confier les contrôles de sécurité technique exclusivement à du personnel spécialisé et agréé, utiliser les pièces de rechange d'origine.
- L'armoire ne peut être utilisée que conformément aux instructions ; l'accès doit être interdit aux personnes non autorisées.
- Les portes sont à fermeture automatique permanente et ne doivent pas être fermées manuellement.
- La zone de pivotement des portes doit toujours rester libre, toujours refermer les portes.
- L'appel à du personnel formé / autorisé permet d'exclure les dysfonctionnements, les dommages et la corrosion qui peuvent survenir à la suite d'un transport incorrect.
- Respecter les limites maximales pour les quantités stockées, les sollicitations, etc.
- Les armoires de sécurité ION-LINE sont exclusivement conçus pour le stockage et le chargement de batteries lithium-ions. Un stockage mixte avec d'autres substances (dangereuses) n'est pas autorisé.
- Si des entrées de câble ne sont plus nécessaires du fait de nouvelles utilisations, elles doivent être refermées conformément aux prescriptions du fabricant.
- Respectez les consignes relatives à la taille maximale et au stockage général des batteries dans ce manuel.**

Exigences d'installation



1.2. CONSIGNES DE SÉCURITÉ TECHNIQUES POUR LE STOCKAGE DE BATTERIES LITHIUM-ION

- Chaque chargeur inclus s'éteindra en cas d'incendie ou de surchauffe.
- Respectez les consignes de stockage indiquées par le fabricant de la batterie.
- Les batteries peuvent produire des gaz toxiques et il est donc recommandé de disposer d'un raccordement à une évacuation des gaz de combustion sur place.
- En alternative, il faut réaliser une analyse du risque. Le résultat permet de décider si des mesures de sécurité supplémentaires sont nécessaires afin de réduire à un minimum le risque de gaz toxiques, inflammables dans la zone de travail.

1.3. GARANTIE

La garantie accordée pour ce produit est convenue entre vous-même (le client) et le distributeur spécialisé (le vendeur). asecos offre une garantie de 24 mois à dater du jour de l'achat pour les produits mentionnés dans le mode d'emploi. En tant que dispositifs de sécurité technique, tous les modèles sont soumis à une obligation de contrôle annuel par le personnel spécialisé et agréé par le fabricant. En l'absence de tels contrôles, tout recours à la garantie de la part du client à l'encontre du fabricant est exclu. Veuillez noter que le droit à la garantie est également annulé si des percages ou des transformations sont effectués sans l'accord du fabricant asecos.

1.4. DÉTAILS DE L'ARMOIRE

Données relatives à l'armoire : carnet de bord (joint à l'armoire)

Dessin technique : annexe

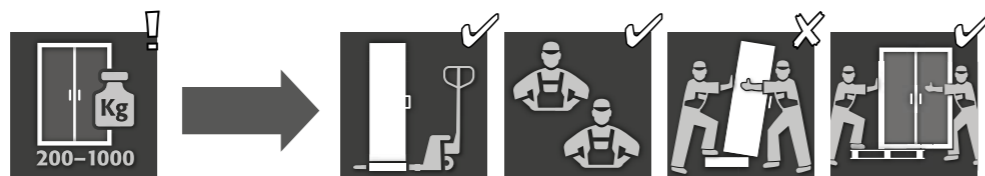
Caractéristiques technique s: tableau à l'annexe

ION-CORE-90

Armoires de sécurité pour batteries lithium-ion
Protection complète contre les incendies grâce au concept éprouvé d'évacuation et de transmission des alarmes. Grâce au stockage actif, les batteries lithium-ion ou les blocs-batteries sont chargés ou partiellement déchargés en utilisant un chargeur (60—70%) dans le boîtier.

Modèle	Batteries au lithium-ion		ventilation technique intégrée	Système de suppression d'incendie	Système d'alerte
	Stockage	Chargement			
IO90.195.060.CC.WDC	✓	✓			✓
IO90.195.120.CS.WDC	✓				✓
IO90.195.060.CS.WDC	✓				✓

2. TRANSPORT



ATTENTION :

Transporter l'armoire en position debout jusqu'au lieu d'implantation définitif avec un chariot élévateur, après l'avoir arrimée et protégée contre tout glissement. Les sécurités de transport dans les joints des portes ne peuvent être enlevées que directement sur le lieu d'implantation ! Un transport incorrect peut mener à des dommages non visibles sur l'isolation coupe-feu ! Nous ne pouvons garantir la qualité requise que si l'armoire est transportée vers le lieu d'utilisation par notre personnel spécialisé et formé spécialement à ces fins !

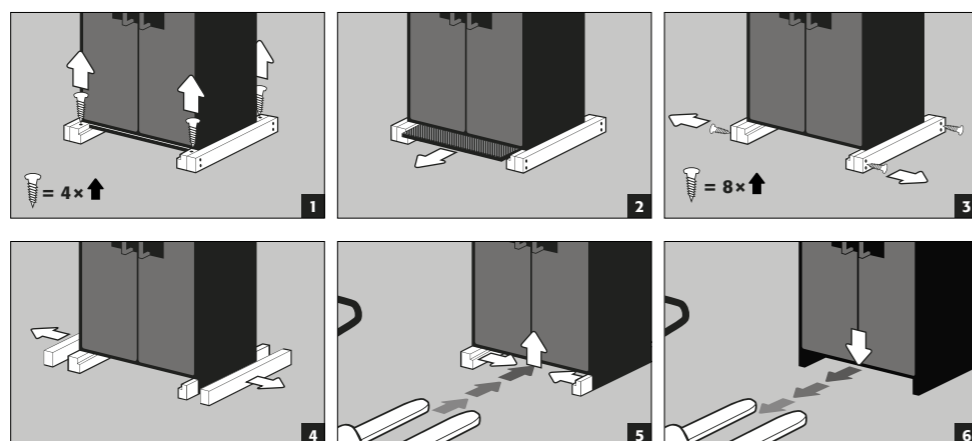
2.1. TRANSFERT DE L'ARMOIRE



ATTENTION :

Le déplacement de l'armoire ne doit se faire que sans secousses ! En cas d'utilisation d'un robot pour escaliers, veiller à respecter les charges maximales de l'appareil conformément aux consignes du fabricant !

2.2. DÉMONTAGE DE L'EMBALLAGE DE TRANSPORT

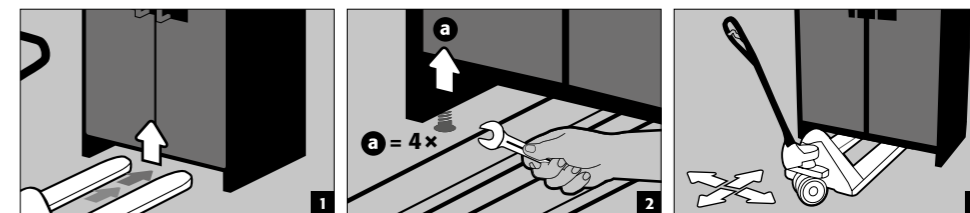


ATTENTION:

Armoires d'une largeur de 600 mm : La largeur d'entrée libre de la base est de 520 mm. A noter lors du choix de votre transpalette ! Les appareils avec des largeurs supérieures aux largeurs d'entrée ne doivent pas être utilisés.

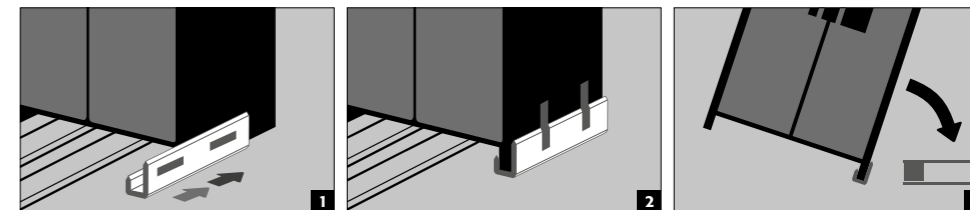
2.3. TRANSPORT AU SEIN DE L'USINE

- Possible également sans sécurité de transport (aménagée de série dans les joints des portes)



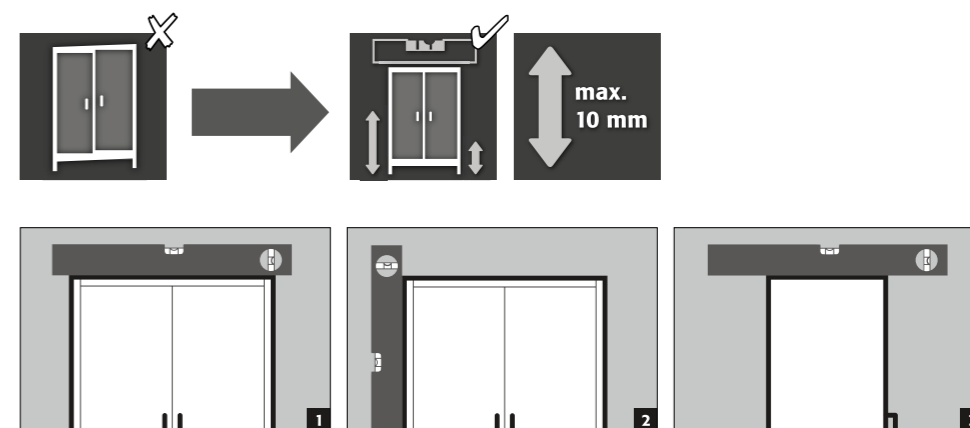
2.4. BASCULEMENT SUR LA PAROI LATÉRALE

- Basculement sur la paroi latérale possible uniquement avec l'aide au basculement disponible en option (code article HFV.27665).



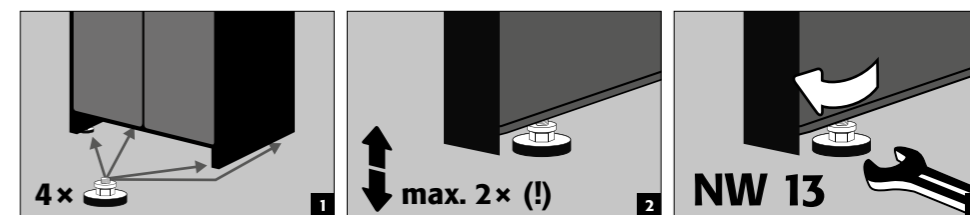
3. INSTALLATION

3.1. AJUSTAGE DES ARMOIRES



ATTENTION :

Lors de l'ouverture ou de la fermeture, les portes ne peuvent en aucun cas frotter sur les joints coupe-feu dans la feuillure des portes ! Les portes doivent pouvoir se refermer automatiquement et correctement depuis n'importe quelle position, la serrure doit pouvoir être verrouillée ! La distance entre les portes et le sol peut être réduite à une valeur inférieure à 40 mm. Les caches de porte requis pour ce faire sont disponibles sur demande auprès du service après-vente asecos.

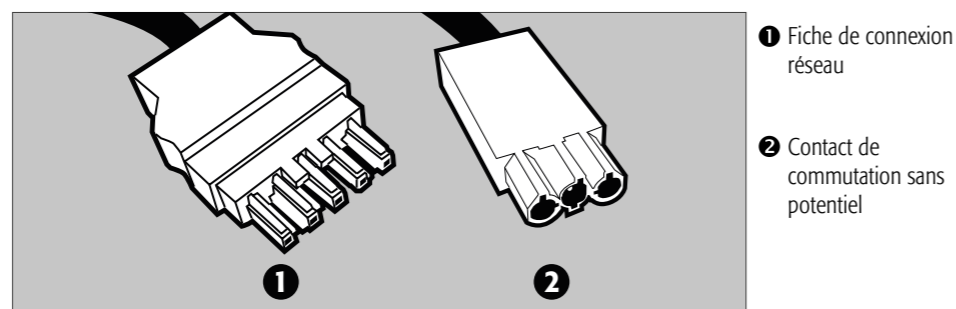


4. MISE EN SERVICE

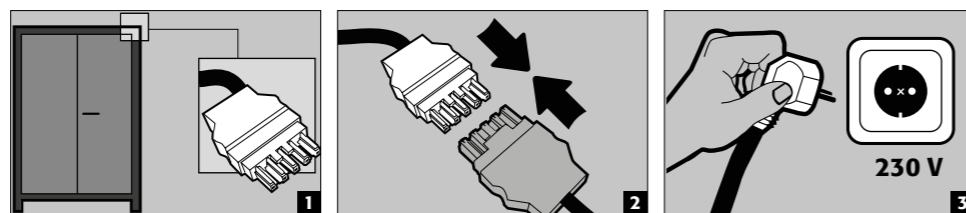
- Avant la première mise en service, l'utilisateur doit procéder à un contrôle de l'armoire de sécurité afin de détecter des dommages éventuels comme p.ex. des joints défectueux ou détachés, il doit également vérifier l'ajustage correct et le bon fonctionnement des portes (charnières, systèmes de verrouillage, éventuellement

ferme-porte et système de maintien des portes).
L'armoire et les accessoires ne peuvent être utilisés que s'ils sont en parfait état.

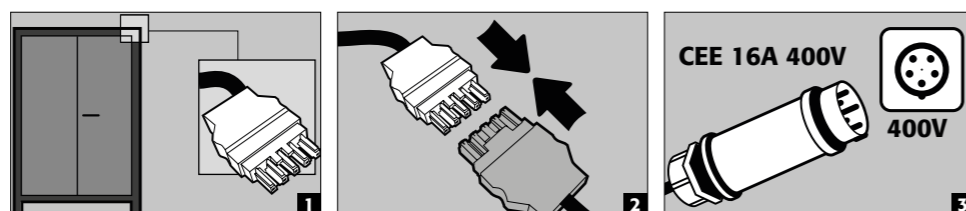
4.1. RACCORDEMENT À L'ALIMENTATION EN COURANT



Raccordement au réseau électrique



Connexion à l'alimentation électrique de 400 V (optionnelle avec le modèle 38038)



REMARQUE :

Un équipement ultérieur simple est possible grâce à la connexion enfichable de sorte qu'aucune intervention dans les composants électroniques n'a besoin d'avoir lieu. L'alimentation électrique doit être sécurisée sur place avec maximum 16A. La protection électrique conformément aux normes locales habituelles doit se faire sur place. Les armoires ne possèdent pas de disjoncteur RCD ou de commutateur LS.

4.2. CONTACT D'ALARME SEC

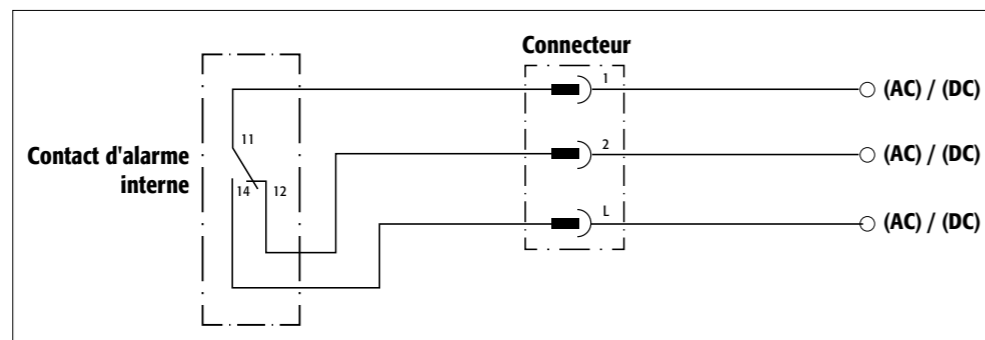


NOTE :

Le contact d'alarme sans potentiel est utilisé pour connecter un signal à un centre de contrôle/une salle de contrôle. L'intégration directe dans un panneau de contrôle d'alarme incendie (FACP) n'est pas recommandée ou ne peut être effectuée qu'en consultation avec la personne responsable du système.

Cependant, il est toujours recommandé de connecter le signal à un centre de contrôle/une salle de contrôle habité(e) !

Le contact de commutation sans potentiel doit toujours être raccordé par le client (et non par un service).



Instructions de branchement

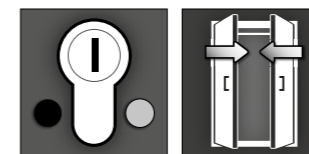
- Utilisez exclusivement la contre-pièce fournie (code couleur marron) avec le connecteur pour le raccordement
- Le raccordement doit être effectué par un électricien qualifié
- Le contact de commutation interne est conçu pour une tension continue de 24 V DC maximum ou une

tension alternative de 230 V AC.

- La capacité de charge maximale est de 5 A pour 230 V AC et de 10 A pour 24 V DC
- Le contact de commutation interne est un contact inverseur, ce qui permet d'interroger l'état de commutation en cas d'alarme comme «ouvert» ou «fermé», selon les exigences

5. FERMETURE

5.1. GENERALITES



Les portes sont à fermeture et à verrouillage automatiques permanents. Elles ne doivent pas être fermées manuellement. Les armoires sont équipées d'une serrure à cylindre profilé avec indicateur de fermeture et peuvent être intégrées dans un système de fermeture. Il faut utiliser un demi-cylindre profilé (30/10) avec un nez de fermeture réglable.



ATTENTION :

si personne ne doit accéder au contenu de l'armoire, le propriétaire / l'utilisateur doit veiller à ce que les portes soient toutes maintenues fermées. De manière générale, noter que les armoires ne possèdent aucun déverrouillage d'urgence : les personnes qui sont enfermées dans les armoires ne peuvent plus se libérer d'elles-mêmes !

5.2. SYSTÈME DE CASIERS

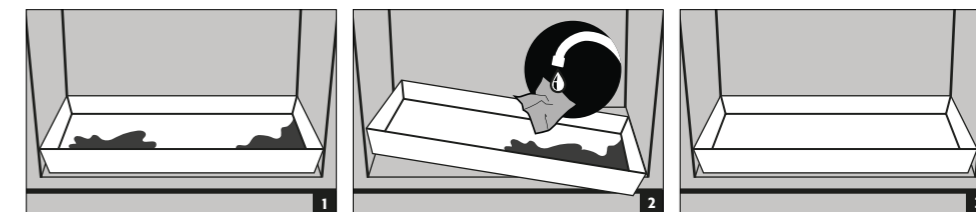
- Les casiers doivent être fermés manuellement et disposent respectivement d'un verrou avec sa propre paire de clés
- Une clé maître supplémentaire ouvre les 7 casiers
- Les casiers ainsi que les clés peuvent être numérotés individuellement à l'aide du jeu de porte-clés et d'auto-collants fournis
- Chaque casier offre l'accès à au moins une prise.

6. AMÉNAGEMENT INTÉRIEUR

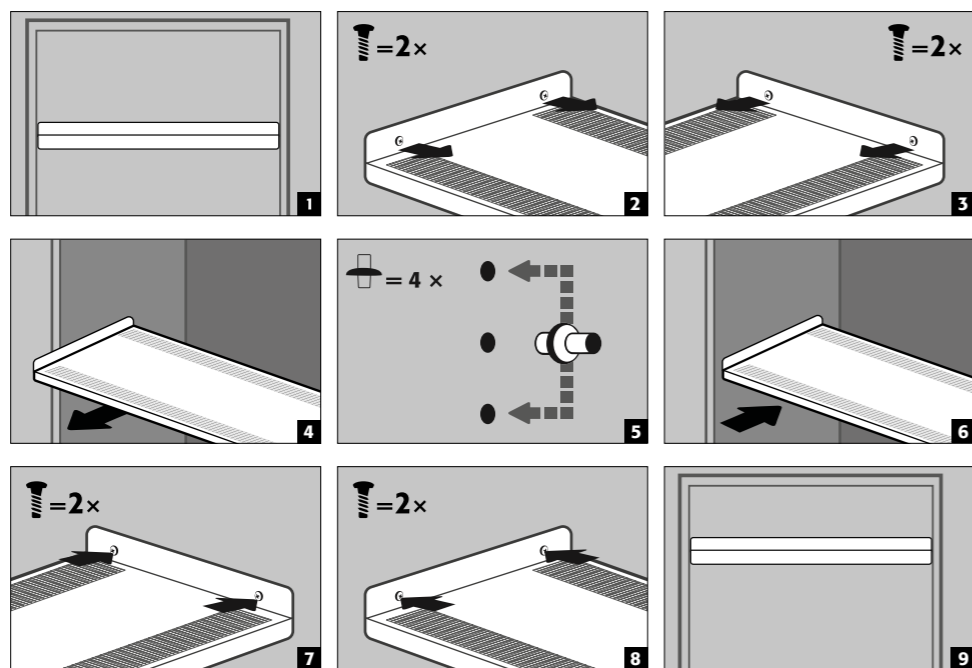
6.1. BAC DE RETENTION AU SOL

Fuite :



- Les liquides qui se sont écoulés dans le bac de rétention doivent être recueillis par des moyens adéquats.
- Le choix des moyens à mettre en œuvre est laissé sous la responsabilité de chacun.



6.2. ETAGERES (RÉGLABLES EN HAUTEUR)



CHARGE (KG)

IO90.195.120.CS.WDC	IO90.195.060.CC.WDC IO90.195.060.CS.WDC
 max. 75 kg	 max. 25 kg



ATTENTION :

Veillez noter que des forces dynamiques agissent lors du chargement des armoires. Placez les batteries dans l'armoire toujours avec précaution !



ATTENTION:

La position des étagères / du 2e niveau coulissant et des barrettes de prises ne peut pas être modifiée.

6.3. PUISSANCE TOTALE DES PRISES DE COURANT

Par défaut : monophasé, 230 V

Modèle	EU	CH	UK	FR	autres régions :
fusion	16 A	10 A	13 A	16 A	Veillez vous adresser à votre interlocuteur asecos. La puissance maximale et la protection peuvent varier ici.
puissance totale maximale	3,68 kW	2,3 kW	2,99 kW	3,68 kW	

Option : triphasé, 400 V (accessoire article 38038)

Modèle	EU	CH	UK	FR	autres régions :
fusion	2 x 16 A	2 x 10 A	2 x 13 A	2 x 16 A	Veillez vous adresser à votre interlocuteur asecos. La puissance maximale et la protection peuvent varier ici.
puissance totale maximale	7,36 kW	4,6 kW	5,98 kW	7,36 kW	



ATTENTION :

Dans la mesure du possible, répartir uniformément la charge du système sur tous les blocs multiprises ! Ne pas dépasser une charge maximum de 3,68 kW par bloc multiprises ! Veiller in situ à la protection fusible ad hoc ! **Les protections nécessaires doivent être assurées par le client !**

7. STOCKAGE

7.1. REMARQUES GÉNÉRALES SUR LES BATTERIES



ATTENTION :

Ne stockez pas de batteries lithium-ions endommagées à l'intérieur de bâtiments. Éliminez de telles batteries dans les conteneurs spéciaux de mise au rebut agréés pour le transport et placés à l'extérieur des bâtiments.



ATTENTION

Seules les batteries d'un poids maximal de 15 kg peuvent être stockées dans les armoires.

7.2. REMARQUES SUR LE STOCKAGE ET LA CHARGE

Stockage

- Pour leur stockage dans l'armoire de sécurité, il est recommandé de séparer les batteries lithium-ions neuves des batteries lithium-ions usagées (par niveau de stockage).

Occupation des niveaux de stockage (IO90.195.XXX.XX.WDC)

Pour cette version de base, asecos recommande une affectation avec 1 kWh par niveau de stockage.

8. DÉTECTEUR DE FUMÉE - DÉCOMPRESSION

8.1. DÉTECTEURS DE FUMÉE

Ces modèles sont équipés d'un détecteur de fumée alimenté par batterie.

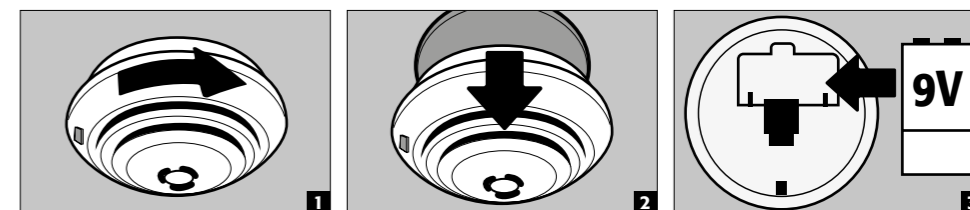
8.2. DÉTECTEURS DE FUMÉE - REMPLACEMENT DES PILES



ATTENTION :

L'utilisation de piles rechargeables n'est pas autorisée !

La durée de vie de la batterie dépend fortement des conditions locales telles que la température, les fluctuations de température, l'humidité et le nombre d'alarmes/alarmes de test, entre autres. Dans le cas du lithium, cette durée peut aller jusqu'à 5 ans. Le détecteur de fumée annonce un changement de pile nécessaire environ 30 jours à l'avance (voir 10.2).



8.3. DÉPRESSURISATION

Tous les modèles ION-LINE disposent d'un clapet de décompression intégré dans la tête de lit, qui s'ouvre brièvement en cas d'augmentation de la pression, ce qui permet à la pression de s'échapper de l'armoire.

9. APERÇU DES ALARMES

9.1. ION-CORE-90: DÉFAUT ET APERÇU DES ALARMES

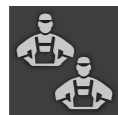
ÉVÉNEMENT	LED ROUGE SUR LE DÉTECTEUR DE FUMÉE	ALARME SONORE	MESURES
Le détecteur de fumée détecte la fumée dans le boîtier	clignote	son de l'alarme avec vibration	voir 12.1
Enclenchée par des détecteurs connectés	à l'arrêt	son de l'alarme avec vibration	Le détecteur de déclenchement peut être identifié parallèlement au ton de l'alarme du clignotement (flash) LED
Il est nécessaire de remplacer la batterie	clignote	signal sonore bref toutes les 45 secondes	voir 8.3
Disponibilité opérationnelle	clignotements toutes les 45 secondes	à l'arrêt	
Dysfonctionnement	clignotements en alternance avec le signal sonore	signal sonore bref toutes les 45 secondes	remplacez le détecteur de fumée

10. INCENDIE DE BATTERIE - EN CAS D'INCENDIE - ÉLIMINATION

10.1. INCENDIE DANS UNE ARMOIRE



- Les armoires sont dotées d'un socle de transport pour permettre une manipulation rapide. Lors du transport, les armoires sont automatiquement isolées du réseau électrique.



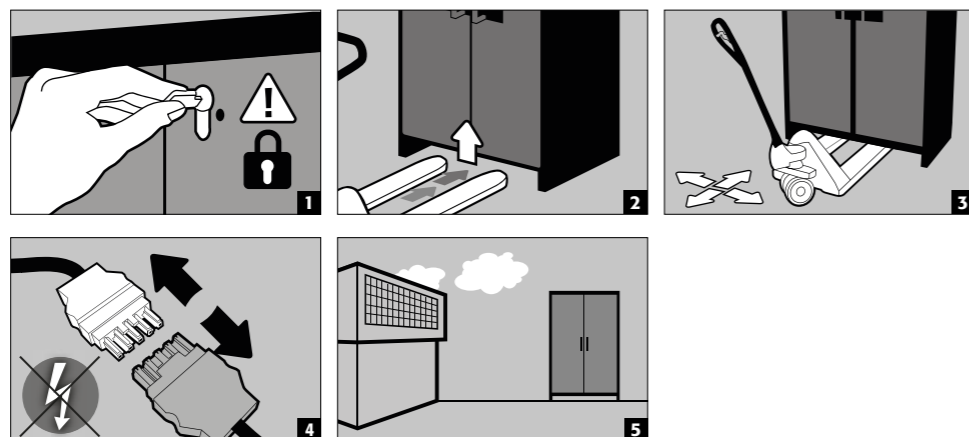
REMARQUE pour les armoires hautes

Il est recommandé de procéder à l'évacuation par 2 personnes si possible.



ATTENTION :

Les portes doivent être verrouillées avant le transport ! En fonction de la hauteur des portes, il peut être nécessaire de retirer au préalable l'accessoire de ventilation. Le transport ne doit être effectué que par du personnel qualifié !



10.2. OUVERTURE DE L'ARMOIRE APRÈS UN INCENDIE



ATTENTION :

N'ouvrez pas l'armoire avant qu'elle n'ait refroidi. C'est 6 fois la durée du feu ! L'armoire ne doit être ouverte que par des personnes autorisées (par exemple, les pompiers) !
Selon la durée de l'incendie, un mélange vapeur-air inflammable peut s'être formé, il faut donc éliminer toutes les sources d'inflammation dans un rayon de 10 mètres autour des armoires avant de les ouvrir. N'utilisez que des outils qui ne produisent pas d'étincelles ! Ouvrez les armoires avec une extrême prudence !

10.3. MISE AU REBUT



Les armoires peuvent être démontées et les composants triés pour mise au rebut.

11. CONTRÔLE DE SÉCURITÉ TECHNIQUE

En tant qu'installations de sécurité technique, les armoires doivent être contrôlées au moins une fois par année quant à la sécurité technique. La date du prochain contrôle est indiquée sur la plaquette de contrôle sur la face extérieure de la porte. Ce contrôle annuel ne peut être exécuté que par un employé autorisé de la société asecos, avec toute la minutie nécessaire et pour le maintien de votre recours à la garantie en cas d'incendie (voir aussi à ce sujet notre brochure de service).

Un service nécessaire est symbolisé par la plaque de contrôle sur la porte de l'armoire.

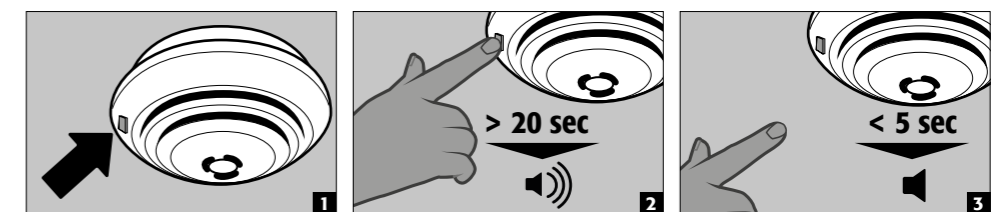
Dans le cadre du contrôle annuel, on effectue ici, en plus du contrôle de toutes les pièces techniques de sécurité, le contrôle du détecteur de fumée et de la transmission de l'alarme.

11.1. ION-CORE-90 : DÉTECTEURS DE FUMÉE - MAINTENANCE



ATTENTION

Conformément à DIN 14676, le fonctionnement correct du détecteur de fumée doit être vérifié au moins une fois par an.



- Le bouton de test LED (fig. 1) permet de tester entièrement le détecteur : Test de fonctionnement de la pile, test électronique de la chambre de fumée et un test de l'électronique d'évaluation.
- Une fois relâchée, l'alarme de test se réinitialise.
- Une fois le test réussi, le signal d'alarme s'arrête et la LED clignote toutes les 45 secondes - le détecteur de fumée est prêt à l'emploi
- Si le test n'a pas été réussi, voir le point Défauts et aperçu des alarmes pour l'analyse des défauts

Autotest

- le détecteur effectue un autotest automatique
- L'électronique d'évaluation ainsi que la tension et la résistance interne de la batterie sont alors contrôlées toutes les 45 secondes environ.
- Ce contrôle est signalé par un bref clignotement de la LED rouge.

11.2. NETTOYAGE

Les armoires peuvent être nettoyées avec des produits d'entretien ménager et un chiffon.

En cas de dommages, veuillez contacter votre revendeur le plus proche afin de faire réparer l'armoire avec des pièces de rechange d'origine.

11.3. CONTACT


CONTACT:

En cas de vices ou de réclamations au sujet de nos produits (endéans la période de garantie et après celle-ci), pour convenir d'un rendez-vous pour le contrôle technique de sécurité ou pour conclure un contrat de maintenance, veuillez contacter notre ligne d'assistance au numéro : Tel: +33 387 78 62 80 info@asecos.fr

12. CARACTÉRISTIQUES TECHNIQUES

ION-CORE-90		IO90.195.060.CC.WDC	IO90.195.060.CS.WDC	IO90.195.120.CS.WDC
Type de classe		90	90	90
Dimensions l x P x H extérieures	mm	599 x 615 x 1953	599 x 615 x 1953	1193 x 615 x 1953
Dimensions l x P x H intérieures	mm	450 x 503 x 1647	450 x 503 x 1647	1050 x 503 x 1647
Poids sans équipement intérieur	kgs	305	300	480
Charge répartie	kg/m ²	935,50	930,00	560,55
extraction d'air	NW	75	75	75
Socle de transport (largeur utile)	mm	526	526	1120
Socle de transport (hauteur utile)	mm	90	90	90
Charge maximale de l'étagère (uniformément répartie)	kgs	25	25	75

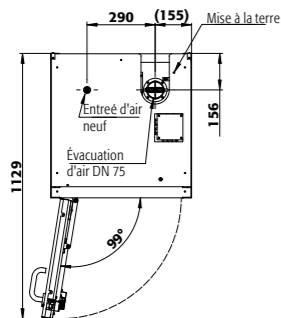
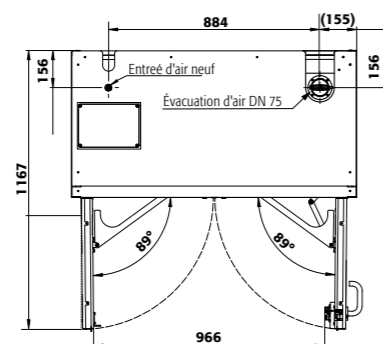
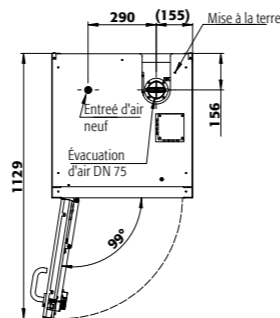
Caractéristiques électrotechniques

Tension nominale	V	230/400
Fréquence	Hz	50/60

Puissance totale des prises de courant

		EU	CH	UK	FR/BE
Protection par fusible (monophasé)	A	16	10	13	16
Puissance max. (monophasé)	kW	3,68	2,3	2,99	3,68
Protection par fusible (triphase)	A	2 x 16	2 x 10	2 x 13	2 x 16
Puissance max. (triphase)	kW	7,36	4,6	5,98	7,36

13. DESSIN TECHNIQUE


IO90.195.060.CC.WDC

IO90.195.120.CS.WDC

IO90.195.060.CS.WDC

