

FI

EP.V.36622.00 | 05/2025

asecos®



ION  
LINE

CORE

## KÄYTTÖOHJE

Turvakaapit litium-ioniakkujen  
säilyttämiseen ja lataamiseen

# ION<sub>LINE</sub>

## ION-CORE-90



IO90.195.060.CC.WDC



IO90.195.120.CS.WDC



IO90.195.060.CS.WDC

**asecos GmbH**

Asiakaspalvelu  
Weiherfeldsiedlung 16–18  
D-63584 Gründau

Fax: +49 60 51 - 92 20-10  
sähköposti: service@asecos.com

## HENKILÖKOHTAINEN DOKUMENTAATIOSI asecos TURVAKAAPISTA

Hyvä asiakas,

olette tehneet ratkaisevan investoinnin yrityksesi turvallisuuteen ostaessanne asecos turvakaapin. Omistat nyt parhaista materiaaleista tehdyn innovatiivisen tuotteen.

asecos turvakaapeilla on täydelliset vaatimustenmukaisuusdokumentit. Arkistoinme vaatimustenmukaisuusdokumentit jokaiselle yksittäiselle kaapille, jotta ne ovat valmiina, jos niitä joskus tarvitaan (esim. tarkastuksen tai vastaavan vuoksi). Pyydä ne käyttämällä tätä lomaketta.

Revi sivu pois tai ota kopio ja palauta se meille osoitteesi ja kaappisi sarjanumeron kanssa.

Ystävällisin terveisin  
asecos GmbH

### Yhteystiedot

**Yritys**

**Osoite**

**Postinumero**

**Kaupunki**

**Yhteyshenkilön nimi**

**Sähköposti**

**Puhelinnumero**

**Turvakaappien sarjanumerot**

|                      |                      |                      |
|----------------------|----------------------|----------------------|
| <input type="text"/> | <input type="text"/> | <input type="text"/> |
| <input type="text"/> | <input type="text"/> | <input type="text"/> |
| <input type="text"/> | <input type="text"/> | <input type="text"/> |
| <input type="text"/> | <input type="text"/> | <input type="text"/> |

## KÄYTTÖOHJEET

Hyvä asiakas,

Kiitos kun ostit turvakaapin meiltä. Olet tehnyt ratkaisevan investoinnin turvallisuuteen yrityksessäsi. Turvakaappimme tekee vaarallisen materiaalin säilyttämisestä turvallista ja käytännöllistä.

Lue nämä käyttöohjeet erityisen huolellisesti. Tutustu turvakaappimme etuihin ja helppoon käytettävyyteen yksityiskohtaisesti. Tämä yksinkertaistaa vaarallisten materiaalien päivittäistä käsittelyä.

Kiittäen  
asecos-tiimi

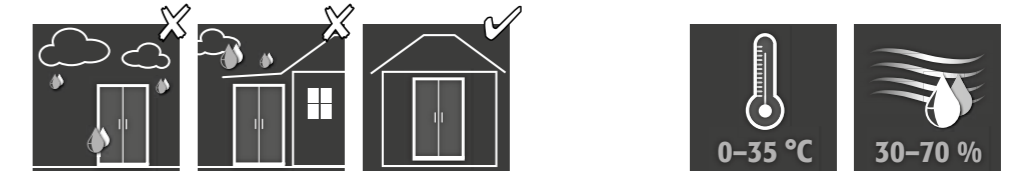
|   |           |
|---|-----------|
| <b>1. HUOMIOT - OHJEET - TAKUU</b>                              | <b>5</b>  |
| 1.1. Yleiset turvallisuushuomiot                                | 5         |
| 1.2. Litium-ioniakkujen säilytyksen turvallisuustekniset ohjeet | 5         |
| 1.3. Takuu  | 5         |
| 1.4. Kaapin tiedot  | 5         |
| <b>2. KULJETUS</b>  | <b>6</b>  |
| 2.1. Kaapin kallistaminen                                       | 6         |
| 2.2. Kuljetuspakkauksen purkaminen                              | 6         |
| 2.3. Kohteessa siirtäminen                                      | 6         |
| 2.4. Kaataminen kyljelleen                                      | 7         |
| <b>3. ASENNUS</b>   | <b>7</b>  |
| 3.1. Kaappien tasaus  | 7         |
| <b>4. KÄYTTÖNOTTO</b>   | <b>7</b>  |
| 4.1. Virtalähteen liittäminen                                   | 7         |
| 4.2. Potentiaalivapaa hälytysliittäminen                        | 8         |
| <b>5. SULKEMINEN</b>  | <b>8</b>  |
| 5.1. Yleisesti  | 8         |
| 5.2. Lokerojärjestelmä  | 9         |
| <b>6. SISÄVARUSTEET</b>   | <b>9</b>  |
| 6.1. Pohja-allas  | 9         |
| 6.2. Hyllyt (korkeussuunnassa säädettävissä)                    | 9         |
| 6.3. Pistorasioiden kokonaiskäyttöteho                          | 10        |
| <b>7. SÄILYTYS</b>  | <b>10</b> |
| 7.1. Akkuja koskevat yleiset ohjeet                             | 10        |
| 7.2. Huomiota säilytyksestä ja lataamisesta                     | 10        |
| <b>8. SAVUILMAISIN - PAINEENALENNUS</b>                         | <b>10</b> |
| 8.1. Savuilmaisain  | 10        |
| 8.2. Savuilmaisain - pariston vaihto                            | 11        |
| 8.3. Paineenpoisto  | 11        |
| <b>9. HÄLYTYSTEN YLEISKATSAUS</b>                               | <b>11</b> |
| 9.1. ION-CORE-90: Virheiden ja hälytysten kuvaus                | 11        |
| <b>10. AKKUPALO - PALOTAPAHTUMA - HÄVITYS</b>                   | <b>11</b> |
| 10.1. Tulipalo kaapissa (akkupalo)                              | 11        |
| 10.2. Kaapin avaaminen palon jälkeen                            | 12        |
| 10.3. Hävitys   | 12        |
| <b>11. TURVALLISUUSTARKASTUKSET</b>                             | <b>12</b> |
| 11.1. ION-CORE-90: Palovaroitimen testaus                       | 12        |
| 11.2. Puhdistus   | 13        |
| 11.3. Ota yhteyttä  | 13        |
| <b>12. TEKNISET TIEDOT</b>                                      | <b>13</b> |
| <b>13. TEKNINEN PIIRUSTUS</b>                                   | <b>13</b> |

## 1. HUOMIOT - OHJEET - TAKUU

### 1.1. YLEISET TURVALLISUUSHUOMIOT

- Huomioi sovellettavat säädökset ja tämän ohjeen tiedot litium-ioniakkuja käsitellessä
- Sähköjärjestelmien kanssa saa työskennellä vain pätevä sähköasentaja virrat pois kytkettynä – katso paikalliset säädökset.
- Sähkökomponenttien yleiset vauriot on korjattava viipymättä asecos-työntekijän toimesta.
- Käytä vain ehjiä ja vahingoittumattomia virtakaapeleita akkulaturin kanssa
- Asiakkaan on tarjottava paikallisten säädösten mukainen sähköinen suojaus (kaapeissa ei ole vikavirtasuojaa tai sulaketta)
- Asennuspaikan asennusolosuhteet on huomioitava.
- Valvovan insinööriosaston ohjeita on noudatettava.
- Noudata työturvallisuusmääräyksiä ja työpaikkamääräyksiä
- Varmista että tarvittavat turvallisuustarkistukset suorittaa valtuutettu henkilö alkuperäisosa käyttäen**
- Käytä kaappia vain kunnolla ohjeistettuna; pääsy on kiellettävä valtuuttamattomilta henkilöiltä.
- Ovet ovat pysyvästi itsestään sulkeutuvia, eikä niitä saa työntää käsin kiinni
- Ovien aukeamisalue on pidettävä tyhjänä kaikkina aikoina; ovet on pidettävä kiinni
- Käyttämällä koulutettuja/valtuutettuja teknisiä henkilöitä voidaan vähentää toimintahäiriöitä, vahinkoja ja korroosiota, joka johtuu epäsoveliaasta kuljetuksesta.
- Huomioi varastomäärien ja latauksen yms. ylärajat
- ION-LINE-turvakaapit on suunniteltu yksinomaan litiumioniakkujen varastointiin ja lataamiseen. Sekavarastointi muiden (vaarallisten) materiaalien kanssa on kielletty.
- Jos kaapeliukkoja ei enää tarvita uusien käyttövaatimuksien vuoksi, ne on suljettava valmistajan antamien ohjeiden mukaisesti.
- Noudata näiden ohjeiden tietoja akkujen enimmäiskokoa ja yleistä säilytystä koskien.**

#### Asennusvaatimukset



### 1.2. LITIUM-IONIAKKujen SÄILYTYSKSEN TURVALLISUUSTEKNISET OHJEET

- Jokainen integroitu laturi sammuu tulipalon tai ylikehmenemisen sattuessa.
- Noudata akun valmistajan antamia säilytysohjeita.
- Akut voivat kehittää myrkyllisiä kaasuja, joten on suositeltavaa liittää ne rakennuksen omaan savukaasuajrjestelmään.
- Vaihtoehtoisesti on suoritettava riskianalyysi. Analyysituloksen perusteella määritetään, tarvitaanko lisää turvatoimenpiteitä myrkyllisten, syttyvien kaasujen riskin minimoimiseen työalueella.

### 1.3. TAKUU

Tämän tuotteen takuusta sovitaan sinun (asiakkaan) ja erikoisliikkeesi (myyjän) välillä. Valmistajana asecos myöntää käyttöohjeissa luetelluille tuotteille 24 kuukauden takuun toimituspäivästä alkaen. Turvallisuuteen liittyvinä laitteina kaikki mallit on tarkastettava vuosittain valmistajan valtuuttaman asiantuntijahenkilöstön toimesta. Muussa tapauksessa asiakkaan takuuvaatimus valmistajaa vastaan raukeaa. Ota huomioon, että takuu raukeaa myös, jos poraukset tai muutostyöt tehdään omatoimisesti valmistajaa asecosia kuulematta.

### 1.4. KAAPIN TIEDOT

**Kaapin tiedot: Lokikirja (toimitetaan kaapin mukana)**  
**Tekninen piirustus: Liite 1**  
**Tekniset tiedot: Taulukko liitteessä 2**

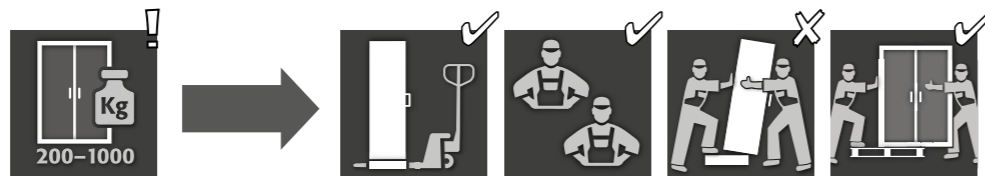
#### ION-CORE-90

Litium-ioni-akkujen turvakaapit

Kattava palontorjunta tehokkaaksi todetulla evakuointi- ja hälytyksensiirtokonseptilla. Aktiivisessa säilytyksessä litium-ioni-akut tai akkupaketit ladataan tai puretaan osittain (60-70 %) kaapissa laturilla.

| Malli               | Litiumioniakut |            | Integroitu tekninen ilmanvaihto | Palonsammutusyksikkö | Hälytysjärjestelmä |
|---------------------|----------------|------------|---------------------------------|----------------------|--------------------|
|                     | Säilytys       | Lataaminen |                                 |                      |                    |
| IO90.195.060.CC.WDC | ✓              | ✓          |                                 |                      | ✓                  |
| IO90.195.120.CS.WDC | ✓              |            |                                 |                      | ✓                  |
| IO90.195.060.CS.WDC | ✓              |            |                                 |                      | ✓                  |

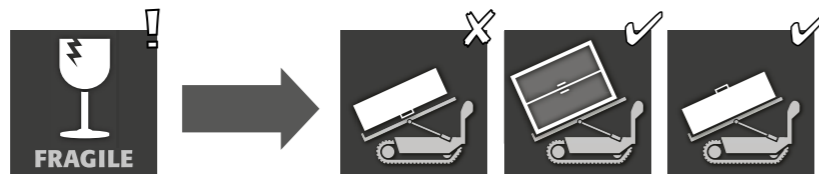
## 2. KULJETUS



### VAROITUS:

Siirrä kaappi pystysuorassa asennossa lavansiirtovaunulla sidottuna ja kiinnitettynä liukumisen varalta lopulliseen asennuspaikkaan asti. Ovien nivelten kuljetuslukot saa poistaa vain suoraan asennuspaikalla! Epäsovelias kuljetus voi johtaa piilevään vahinkoon paloeristeissä! Voimme taata tarvittun laadun vain jos kaappi liikutetaan paikalleen erityiskoulutetun henkilöstömme toimesta.

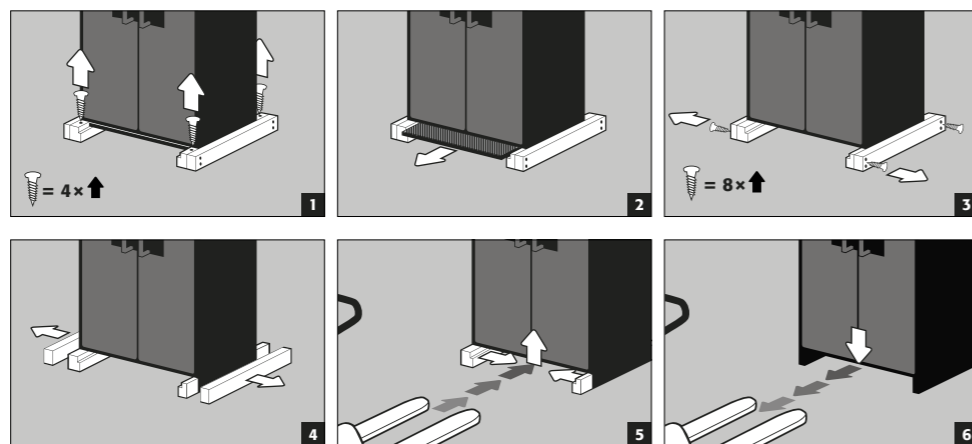
### 2.1. KAAPIN KALLISTAMINEN



### HUOMIO:

Kaappia on siirrettävä tasaisesti ja nykimättä! Porraskiipijärobotia käytettäessä on noudatettava laitteen valmistajan ilmoittamaa enimmäiskuormituskapasiteettia!

### 2.2. KULJETUSPAKKAUKSEN PURKAMINEN

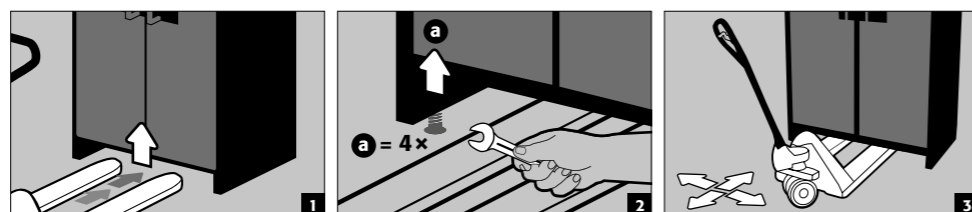


### VAROITUS:

600 mm leveät kaapit: Alustan vapaa työntöleveys on 520 mm. Huomioi tämä lavansiirtovaunua valitessa! Työntöleveyttä leveämpiä laitteita ei tule käyttää.

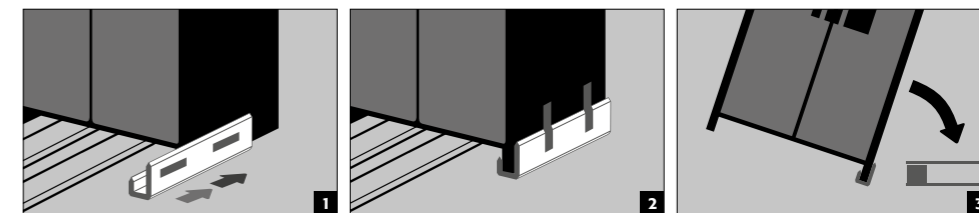
### 2.3. KOHTEESSA SIIRTÄMINEN

- Kohteessa siirtäminen on mahdollista ilman kuljetuslukkoja (asennettu vakiona oven niveliin)



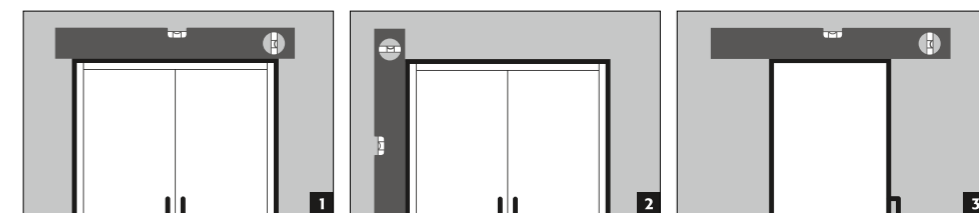
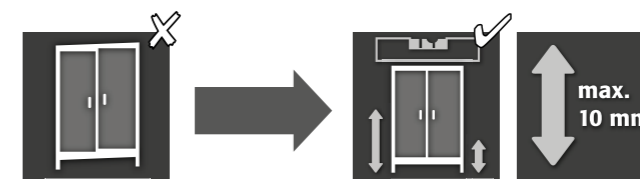
## 2.4. KAATAMINEN KYLJELLEEN

- Kallistus sivuseinään on mahdollista vain lisävarusteena saatavalla kallistustuella (tilausno 29556)



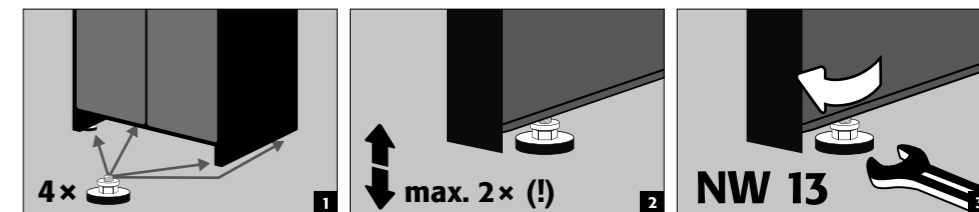
## 3. ASENNUS

### 3.1. KAAPPIEN TASAUS



### VAROITUS:

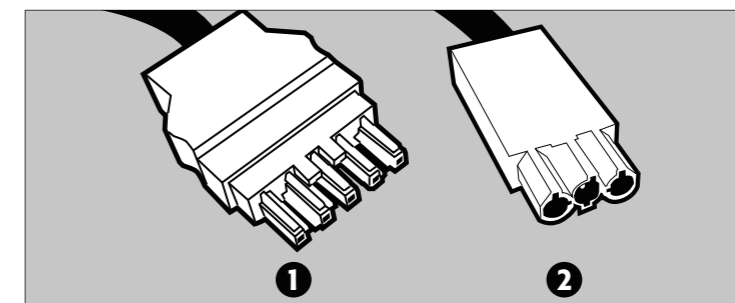
Oven osat eivät saa raapia palonestoitiivisteitä oven taitteessa kun ovea käytetään! Automaattisesti sulkeutuvien ovien on sulkeuduttava automaattisesti joka asennosta ja oven on mentävä lukkoon!



## 4. KÄYTTÖNOTTO

- Ennen ensimmäistä käyttöönottoa käyttäjän on tutkittava säilytyskaappi mahdollisten vaurioiden, kuten viallisten tai löysien tiivisteiden varalta. Ovielementtien linjaus ja täydellinen toiminen on tarkistettava. Käytä kaappia ja lisävarusteita vain kun ne ovat täydessä käyttökunnossa.

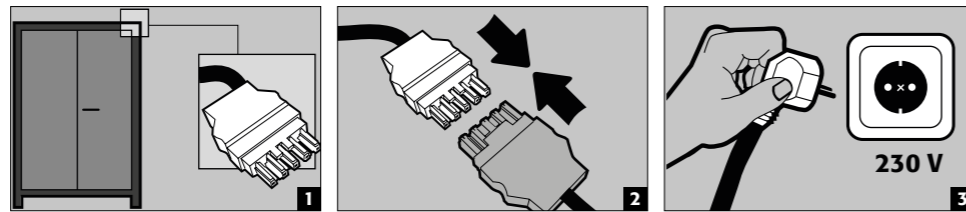
### 4.1. VIRTALÄHTEEN LIITÄNTÄ



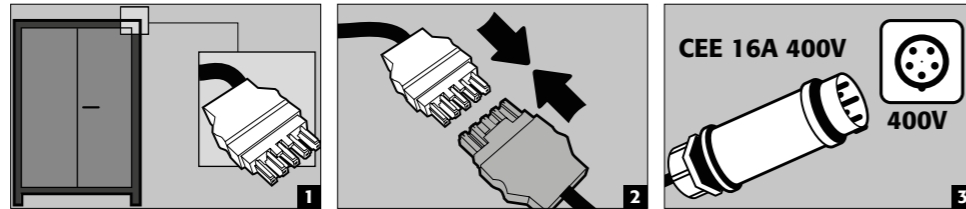
1 Verkkovirran tulppaliitos

2 Potentialivapaa kytkentäliitäntä

## Virtalähteen liitäntä



## Virtaliitos 400 V (lisävaruste 38038 kanssa)

**HUOMATUS:**

Helppo jälkiasennus on mahdollista myöhemmin pistoliitännällä, jolloin sähkökomponentteihin ei tarvitse puuttua. Virtalähde on suojattava paikan päällä enintään 16A:n sulakkeella. Asiakkaan on huolehdittava paikallisten standardien mukaisesta sähkösuojauksesta. Kaapeissa ei ole omaa vikavirtasuojakytintä tai vikavirtasuojakytintä.

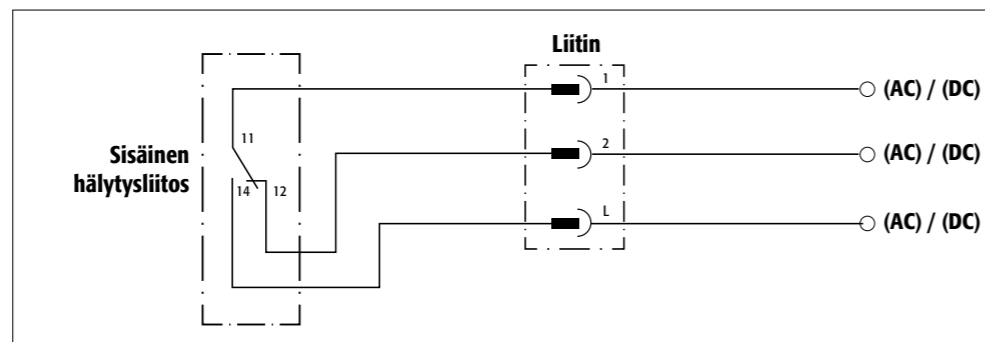
## 4.2. POTENTIAALIVAPAA HÄLYTYSLIITÄNTÄ

**HUOMAUTUS:**

Potentiaaliton hälytysliitäntä käytetään signaalin yhdistämiseksi valvomoon tai hallintakeskukseen. Suora integraatiota palohälytysten hallintapaneeliin (FACP) ei suositella, tai sen saa suorittaa vain järjestelmästä vastuussa olevan henkilön konsultoidessa.

**Kuitenkin on aina suositeltavaa kytkeä signaali miehitettyyn hallintakeskukseen tai -huoneeseen!**

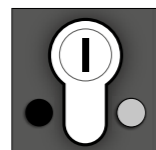
Potentiaaliton kytkentäyhteys on aina yhdistettävä asiakkaan toimesta (ei palvelu).

**Yhdistämisohjeet**

- Käytä vain mukana toimitettua liitäntäosaa (ruskea värikoodi) liitoksen tekemiseen.
- Vain pätevä sähköasentaja saa tehdä liitoksen.
- Liitos on suunniteltu max. 24 V DC tai max. AC 230V jännitteelle.
- Maksimi virtakuorma on 5 A 230 V AC ja 10 A 24 V DC.
- Sisäinen kytkentäliitos on vaihtokosketin; hälytyksen sattuessa siten tilaa voidaan pyytää "auki" tai "kiinni".

## 5. SULKEMINEN

## 5.1. YLEISESTI



Ovet ovat pysyvästi itsestään sulkeutuvia ja itselukittuvia. Niitä ei saa sulkea käsin. Kaapeissa on profiilisynterilukko, jossa on lukitustilan näyttö. Ne voidaan integroida lukitusjärjestelmään. Käytettävä on profiilipuolisylinteriä (30/10) säädettävällä lukitussokalla.

**HUOMIO:**

Omistajan/käyttäjän on varmistettava, että kaikki ovet pidetään kiinni kun kaapin sisältöä ei käsitellä. Yleisesti on huomioitava, että kaapeissa ei ole hätäavaus ominaisuutta. Tämä tarkoittaa, että kaapin sisälle jääneet ihmiset eivät voi vapauttaa itseään!

## 5.2. LOKEROJÄRJESTELMÄ

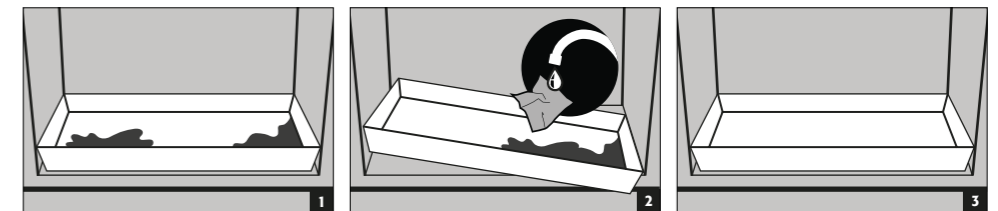
- Lokerot ovat manuaalisesti lukittavia, ja jokaisessa on sylinterilukko omine avainpareineen.
- Yleisavain avaa kaikki 7 lokeroa.
- Lokerot ja avaimet voidaan numeroida erikseen mukana toimitettavan avaimenperäsarjan ja tarranauhan avulla.
- Jokaisessa lokerossa on pääsy vähintään yhteen pistorasiaan.

## 6. SISÄVARUSTEET

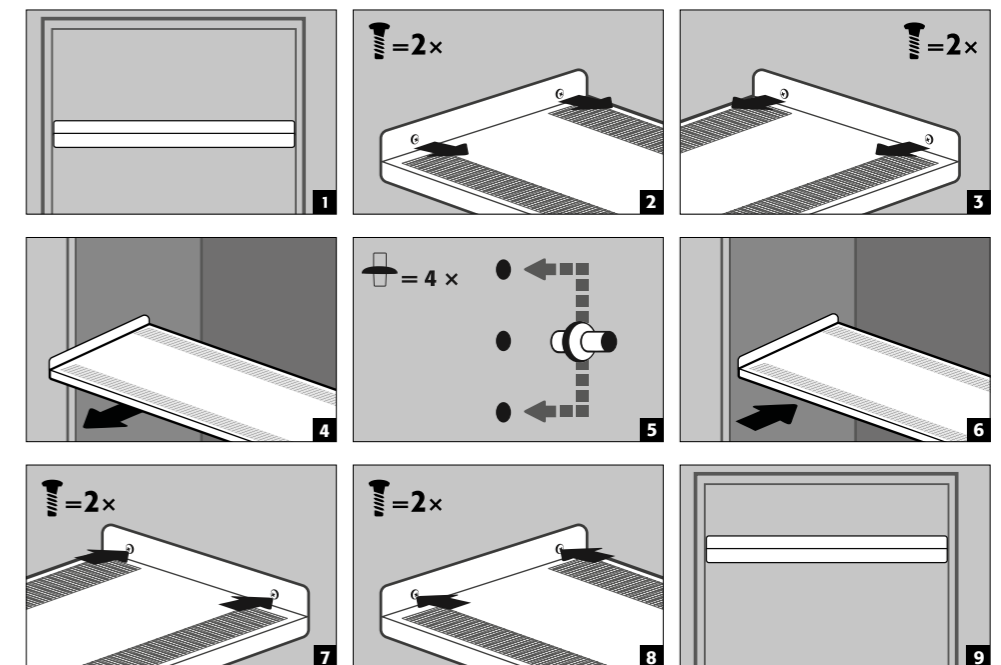
## 6.1. POHJA-ALLAS

**Vuodot:**

- Pohja-altaassa oleva neste on kerättävä sopivin tavoin.
- Tavan valinta on omalla vastuullasi.



## 6.2. HYLLYT (KORKEUSSUUNNASSA SÄÄDETTÄVISSÄ)



## KANTAVUUS (KG/TASO)

IO90.195.120.CS.WDC

IO90.195.060.CC.WDC  
IO90.195.060.CS.WDC

**HUOMIO:**

Ota huomioon, että dynaamiset voimat vaikuttavat kaappeja kuormattaessa. Aseta akut aina varoen kaappiin!

**VAROITUS:**

Hyllyjen/toisen tason laatikon ja pistorasioiden paikkoja ei voi muuttaa.

**6.3. PISTORASIOIDEN KOKONAISKÄYTTÖTEHO**

**Standardi: yksi vaihe, 230 V**

| Versio       | EU      | CH     | UK      | FR      | muut alueet:  |
|--------------|---------|--------|---------|---------|---|
| sulakkeet    | 16 A    | 10 A   | 13 A    | 16 A    | Käännä asecos yhteyshenkilön puoleen. Maksimiteho ja sulakesuojaukset voivat vaihdella. |
| kokonaisteho | 3,68 kW | 2,3 kW | 2,99 kW | 3,68 kW |   |

**Valinnainen: 3-vaihe, 400 V (lisävaruste 38038)**

| Versio       | EU       | CH       | UK       | FR       | muut alueet:  |
|--------------|----------|----------|----------|----------|---|
| sulakkeet    | 2 x 16 A | 2 x 10 A | 2 x 13 A | 2 x 16 A | Käännä asecos yhteyshenkilön puoleen. Maksimiteho ja sulakesuojaukset voivat vaihdella. |
| kokonaisteho | 7,36 kW  | 4,6 kW   | 5,98 kW  | 7,36 kW  |   |

**HUOMIO:**

Järjestelmän kuorma on jaettava pistorasioiden kesken niin tasaisesti kuin mahdollista! Yksittäistä jatkojohtoa ei saa kuormittaa määritetyn maksimitehon yli. (katso taulukko)!

**Tarvittava sulakesuojaukset on asiakkaan vastuulla!**

**7. SÄILYTYS****7.1. AKKUJA KOSKEVAT YLEISET OHJEET****HUOMIO:**

Älä ikinä säilytä selkeästi vaurioituneita litium-ioniakkuja rakennusten sisällä. Hävitä ne viipymättä hävitysastioihin, jotka ovat rakennuksen ulkopuolella ja hyväksytyjä kuljetukseen.

**HUOMIO**

Kaapissa saa säilyttää vain akkuja, joiden paino on enintään 15 kg.

**7.2. HUOMIOTA SÄILYTYKSESTÄ JA LATAAMISESTA****Säilytys**

- Suosittelomme uusien ja käytettyjen litium-ioniakkujen säilytystä erikseen (kummatkin omilla tasoillaan) turvakaapissa.

**Säilytystasojen käyttö (IO90.195.XXX.XX.WDC)**

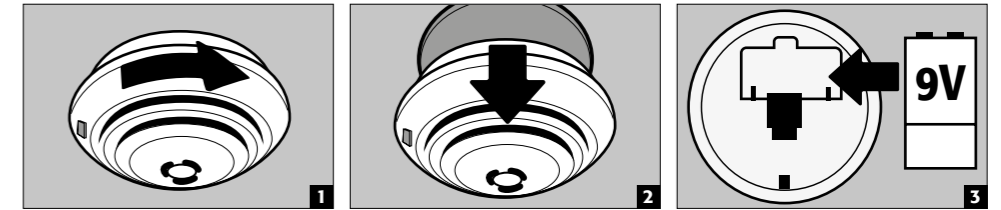
Asecos suosittelee tälle peruskokoonpanolle 1 kWh:n käyttöastetta varastotasoa kohden.

**8. SAVUILMAISIN - PAINEENALENNUS****8.1. SAVUILMAISIN**

Näissä malleissa on akkukäyttöinen savuilmaisin.

**8.2. SAVUILMAISIN - PARISTON VAIHTO****VAROITUS:****Uudelleenladattavien paristojen käyttö kielletty!**

Pariston käyttöikä riippuu suuresti käyttöolosuhteista kuten lämpötila, lämpötilan muutokset, kosteus ja testien ja hälytysten määrä muun muassa. Litiumin tapauksessa käyttöikä on jopa 5 vuotta. Savuilmaisिन ilmoittaa paristonvaihdon tarpeesta noin 30 päivää etukäteen (katso 10.2).

**8.3. PAINEENPOISTO**

Kaikkissa ION-LINE-malleissa on pääosaan sisäänrakennettu paineenpoistoläppä, joka aukeaa hetkeksi paineen noustessa ja poistaa näin paineen kaapista.

**9. HÄLYTYSTEN YLEISKATSAUS****9.1. ION-CORE-90: VIRHEIDEN JA HÄLYTYSTEN KUVAUS**

| TAPAHTUMA                             | SAVUILMAISIN LED punainen              | ÄÄNIHÄLYTYS                       | TOIMET   |
|---------------------------------------|--|-----------------------------------|--|
| Savuilmaisिन havaitsee savua kaapissa | vilkkuu                                | pulssillinen hälytysääni          | katso 12.1   |
| Liitettyjen ilmaisimien laukaisema    | pois päältä                            | pulssillinen hälytysääni          | Laukeava ilmaisिन voidaan tunnistaa äänen kanssa rinnakkain vilkkuvan LEDin kanssa |
| Pariston vaihto aika                  | vilkkuu                                | lyhyt piippaus 45 sekunnin välein | katso 8.3  |
| Toimintavalmius                       | vilkkuu 45 sekunnin välein             | pois päältä                       |  |
| Toimintahäiriö                        | vilkkuu vuorotellen piippauksen kanssa | lyhyt piippaus 45 sekunnin välein | vaihda savuilmaisिन  |

**10. AKKUPALO - PALOTAPAHTUMA - HÄVITYS****10.1. TULIPALO KAAPISSA (AKKUPALO)**

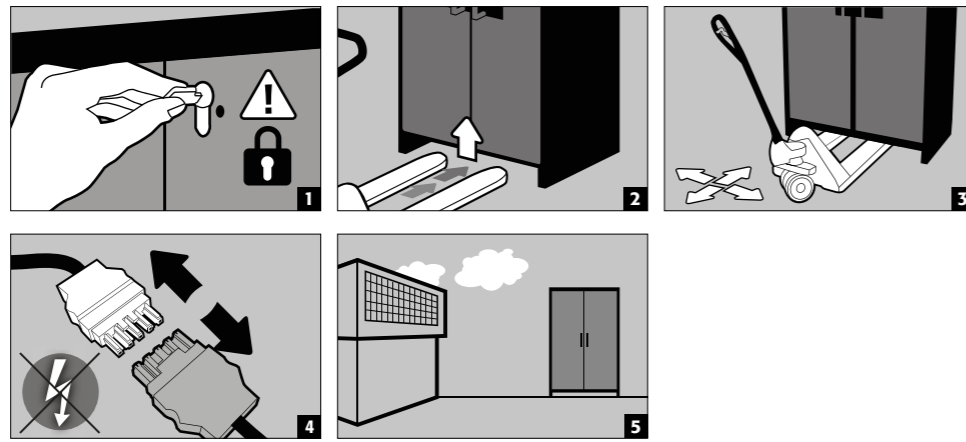
- Kaapeissa on kuljetusalusta nopeaa siirtämistä varten. Kaapit irrotetaan verkkovirrasta automaattisesti kuljetusta varten.

**HUOMAUTUS kaappeja varten**

Evakuointia suositellaan vähintään 2 henkilön toimesta. Tulipalon sattuessa kuljetuksen saa suorittaa vain pätevä henkilökunta (esim. palokunta).

**VAROITUS:**

Ovet on lukittava ennen kuljetusta! Ovien korkeudesta riippuen ilmanvaihtoyksikkö voidaan joutua irrottamaan etukäteen. Vain pätevät henkilöt saavat kuljettaa kaappia!



## 10.2. KAAPIN AVAAMINEN PALON JÄLKEEN



### VAROITUS:

Älä avaa kaappia ennen kuin se on viilentynyt. Tähän mene paloaika kuusinkertaisesti!  
Vain valtuutetut henkilöt saavat avata kaapin (esim. palokunta)!

Riippuen palon kestosta, kaappiin on voinut muodostua syttyvää höyry-ilmaseosta. Poista kaikki syytyslähteet 10 metrin säteellä ennen avaamista.

Käytä vain kipinättömiä työkaluja! Avaa kaapit noudattaen äärimmäistä varovaisuutta!

## 10.3. HÄVITYS



Mallit voidaan hävittää kun ne on purettu ja materiaalit on lajiteltu.

## 11. TURVALLISUUSTARKASTUKSET

Kaapit on turvalaitteina turvatarkistettava vuosittain. Seuraava tarkistuspäivä on nähtävissä ovesta olevasta tarkastustarrasta. Tämä vuosittainen tarkistus on tehtävä asiaankuuluvalla huolellisuudella ja takuuvaatimusten suojaamiseksi aseosin työntekijän on suoritettava se (katso palveluesitteestä lisää).

Tarvittu huolto lukee huoltotarrassa kaapin ovesta.

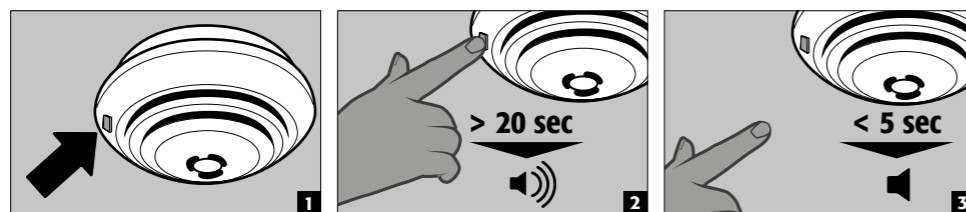
Vuosittaistarkastuksen yhteydessä tarkastetaan kaikki turvaosat, savuntunnistin ja hälytin.

### 11.1. ION-CORE-90: PALOVAROITTIMEN TESTAUS



#### HUOMIO

DIN 14676 mukaisesti savunilmaisin on tarkistettava vuosittain.



- Savunilmaisin testataan täysin LED testinäppäimellä (kuva 1): pariston toiminnan testi, sähköinen savukammiotesti ja arviointielektroniikan testi.
- Vapautuksen jälkeen hälytys nollaa itsensä

- Onnistuneen testin jälkeen hälytys hiljennetään ja LED vilkkuu 45 sekunnin välein - savunilmaisin on toimintakunnossa
- Epäonnistuneen testin jälkeen katso virhe ja hälytyksen katsaus virheen selvittämiseksi

#### Itsetesti

- Savunilmaisin suorittaa automaattisen itsetestin, jossa arviointielektroniikka, pariston jännite ja sisäinen vastus tarkistetaan 45 sekunnin välein.
- Tämä tarkistus viestitään lyhyellä punaisen LEDin välähdyksellä.

## 11.2. PUHDISTUS

Kaapit voi puhdistaa miedolla kotitalouspuhdistusaineella ja pehmeällä kankaalla.

Vahingon tapahtuessa ota yhteyttä kauppiaseeseen, jotta kaappi voidaan korjata alkuperäisillä varaosilla.

## 11.3. OTA YHTEYTTÄ



#### OTA YHTEYTTÄ:

Mikäli tuotteissamme on vikaa tai vailettavaa (takuuajana tai sen jälkeen) tai haluatte pyytää turvatarkastuksia tai huoltosopimuksia, ota yhteyttä palvelunumeroon:

Puh: +46 18 349-555 | info@asecos.se

## 12. TEKNISET TIEDOT

| ION-CORE-90                                    |                   | IO90.195.060.CC.WDC | IO90.195.060.CS.WDC | IO90.195.120.CS.WDC |
|--|-------------------|---------------------|---------------------|---------------------|
| Tyyppi   |                   | 90                  | 90                  | 90                  |
| Mitat L x S x K ulkopuoli                      | mm                | 599 x 615 x 1953    | 599 x 615 x 1953    | 1193 x 615 x 1953   |
| Mitat L x S x K sisäpuoli                      | mm                | 450 x 503 x 1647    | 450 x 503 x 1647    | 1050 x 503 x 1647   |
| Paino ilman sisätilavarusteita                 | kg                | 305                 | 300                 | 480                 |
| Jaettu kuorma                                  | kg/m <sup>2</sup> | 935,50              | 930,00              | 560,55              |
| poistoilmaliitäntä                             | DN                | 75                  | 75                  | 75                  |
| Sokkelin sisäleveys                            | mm                | 526                 | 526                 | 1120                |
| Sokkelin sisäkorkeus                           | mm                | 90                  | 90                  | 90                  |
| Maks. hyllykantavuus (tasaisesti jakautuneena) | kg                | 25                  | 25                  | 75                  |

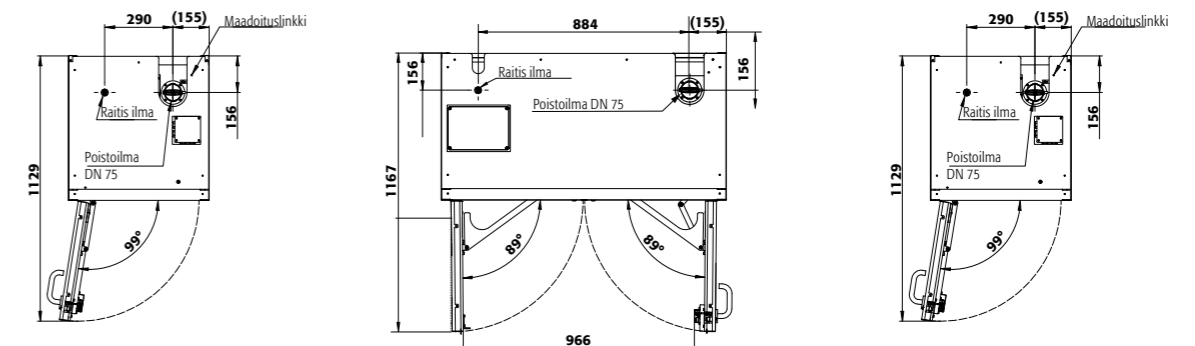
#### Sähkötekniset tiedot

|                 |    |         |
|-----------------|----|---------|
| Nimellisjännite | V  | 230/400 |
| Taajuus         | Hz | 50/60   |

#### Pistorasioiden kokonaiskäyttöteho

|                        |    | EU     | CH     | UK     | FR/BE  |
|------------------------|----|--------|--------|--------|--------|
| Sulake (1-vaihe)       | A  | 16     | 10     | 13     | 16     |
| Enimmäisteho (1-vaihe) | kW | 3,68   | 2,3    | 2,99   | 3,68   |
| Sulake (3-vaihe)       | A  | 2 x 16 | 2 x 10 | 2 x 13 | 2 x 16 |
| Enimmäisteho (3-vaihe) | kW | 7,36   | 4,6    | 5,98   | 7,36   |

## 13. TEKNINEN PIIRUSTUS



IO90.195.060.CC.WDC

IO90.195.120.CS.WDC

IO90.195.060.CS.WDC

