

CS

EP.V.36622.00 | 05/2025

asecos®



ION<sub>LINE</sub>

CORE

## NÁVOD K POUŽITÍ

Bezpečnostní skříň pro skladování a nabíjení lithium- iontových baterií

# ION<sub>LINE</sub>

## ION-CORE-90



IO90.195.060.CC.WDC



IO90.195.120.CS.WDC



IO90.195.060.CS.WDC



**asecos GmbH**  
Customer service  
Weierfeldsiedlung 16–18  
D-63584 Gründau

Fax: +49 60 51 - 92 20-10  
e mail: service asecos.com

## Vaše osobní dokumentace k bezpečnostní skříni asecos

Vážený zákazníku,

Zakoupením bezpečnostní skříně asecos jste rozhodujícím způsobem investovali do zabezpečení svého domova. Před vámi je inovativní výrobek z vysoce kvalitních materiálů, který zaručuje nejvyšší kvalitu.

Bezpečnostní skříně od společnosti asecos mají kompletní schvalovací dokumentaci. Doklady o schválení každé jednotlivé skříně pro vás archivujeme, dokud si je od nás v případě potřeby nevyžádáte prostřednictvím tohoto formuláře (např. při kontrole na místě apod.).

Tento formulář jednoduše vystříhnete/kopírujete a odfaxujete nám jej zpět s vaší adresou a sériovým číslem skříně.

S pozdravem  
asecos GmbH

### Kontakt

**Společnost**

**Ulice**

**PSČ**

**Město**

**Jméno kontaktní osoby**

**E-mail**

**Tel. č.**

**Sériová čísla bezpečnostních skříní**

<input type="text"/>	<input type="text"/>	<input type="text"/>
<input type="text"/>	<input type="text"/>	<input type="text"/>
<input type="text"/>	<input type="text"/>	<input type="text"/>
<input type="text"/>	<input type="text"/>	<input type="text"/>

## NÁVOD K POUŽITÍ

Vážený zákazníku,

Děkujeme vám, že jste si zakoupili bezpečnostní skříň od naší společnosti, čímž jste rozhodujícím způsobem přispěli k bezpečnosti ve vaší domácnosti. S našimi bezpečnostními skříněmi je pro vás skladování nebezpečných látek na pracovišti bezpečné a pohodlné.

Přečtěte si pozorně tento návod k obsluze. Seznamte se podrobně s výhodami a jednoduchou obsluhou našich bezpečnostních skříní. Zjednoduší vám to každodenní manipulaci s nebezpečnými materiály.

Děkují mnohokrát.  
Váš tým asecos

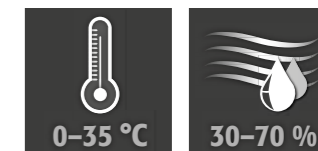
<b>1. POKYNY - SMĚRNICE - ZÁRUKA</b>	<b>5</b>
1.1. Obecné Bezpečnostně technické Pokyny	5
1.2. Bezpečnostně technické pokyny pro skladování lithium-iontových baterií	5
1.3. Záruka	5
1.4. Podrobné Informace O Skříní	5
<b>2. TRANSPORT</b>	<b>6</b>
2.1. Nakládání skříně	6
2.2. Odstranění přepravního balení	6
2.3. Vnitropodniková doprava	7
2.4. Hrot na boční stěně	7
<b>3. MONTÁŽ</b>	<b>7</b>
3.1. Orientace a instalace skříní	7
<b>4. UVEDENÍ DO PROVOZU</b>	<b>7</b>
4.1. Připojení k napájení	8
4.2. Bezpotenciálový spínací kontakt	8
<b>5. ZAMYKÁNÍ</b>	<b>9</b>
5.1. Obecné	9
5.2. Uzamykatelný systém	9
<b>6. VNITRNÍ VYBAVENÍ</b>	<b>9</b>
6.1. Sborná vana v podlaze	9
6.2. Police (výškově nastavitelné)	9
6.3. Celkový jmenovitý výkon zásuvkových lišt	10
<b>7. SKLADOVÁNÍ</b>	<b>10</b>
7.1. Obecné informace k bateriím	10
7.2. Pokyny pro skladování a nakládání	10
<b>8. HLÁSIČ KOUŘE - ODLEHČENÍ TLAKU</b>	<b>11</b>
8.1. Detektor kouře	11
8.2. Detektor kouře – výměna baterie	11
8.3. Odlehčení tlaku	11
<b>9. PŘEHLED ALARMŮ</b>	<b>11</b>
9.1. ION-CORE-90: Přehled chyb a alarmů	11
<b>10. POŽÁR BATERIE - PŘÍPAD POŽÁRU - LIKVIDACE</b>	<b>11</b>
10.1. Požár uvnitř skříně (vznícení baterie)	11
10.2. Otevření po požáru	12
10.3. Likvidace	12
<b>11. BEZPEČNOSTNĚ TECHNICKÁ KONTROLA</b>	<b>12</b>
11.1. ION-CORE-90: Kontrola hlásiče kouře	12
11.2. Čištění	13
11.3. Kontakt	13
<b>12. TECHNICKÉ ÚDAJE</b>	<b>13</b>
<b>13. TECHNICKÝ VÝKRES</b>	<b>14</b>

## 1. POKYNY - SMĚRNICE - ZÁRUKA

### 1.1. OBECNÉ BEZPEČNOSTNĚ TECHNICKÉ POKYNY

- Dodržujte zákony a předpisy platné pro manipulaci s lithium-iontovými bateriemi a pokyny uvedené v tomto návodu k obsluze
- Práce na elektrickém zařízení smí provádět pouze kvalifikovaní elektrikáři při odpojení napájení – zde se řiďte příslušnými předpisy místního dodavatele elektřiny.
- Obecné poškození elektronických součástí musí být neprodleně opraveno pracovníkem společnosti asecos
- Pro nabíječku baterií používejte pouze neporušené a nepoškozené síťové kabely
- Zákazník musí zajistit elektrickou ochranu v souladu s místními normami (skříně nemají vlastní proudový chránič RCD ani jistič)
- Musí být dodrženy podmínky instalace na místě.
- Je třeba dodržovat pokyny oddělení technického dozoru.
- Dodržujte předpisy pro prevenci úrazů a vyhlášku o pracovišti
- Zajistěte, aby nezbytné bezpečnostní kontroly prováděly pouze oprávněné osoby s použitím originálních náhradních dílů
- Skříně se smí požívat pouze po řádném zaškolení; přístup neoprávněným osobám je zakázán.
- Dveře jsou trvale samozavírací a nesmí se ručně přitlačovat
- Prostor, v němž se pohybují dveře skříně, musí být udržován vždy volný; dveře musí být zavřené.
- Vyškolený/autorizovaný personál zabrání poruchám, poškození a korozi, které mohou vzniknout v důsledku nesprávné přepravy
- Dodržujte vždy omezení maximálního zatížení, plnění skříně atd.
- Bezpečnostní skříně pro ION-LINE jsou určeny výhradně ke skladování a nabíjení lithium-iontových baterií. Smíšené skladování s jinými (nebezpečnými) látkami není povoleno.
- Nejsou-li otvory pro kabely již potřebné z důvodu změn používání, musí se uzavřít v souladu s pokyny od výrobce.
- **Dodržujte pokyny k maximální velikosti a obecnému skladování baterií v tomto návodu**

#### Požadavky na nastavení



### 1.2. BEZPEČNOSTNĚ TECHNICKÉ POKYNY PRO SKLADOVÁNÍ LITHIUM-IONTOVÝCH BATERIÍ

- Každá zabudovaná nabíječka se v případě požáru nebo přehřátí vypne.
- Řiďte se pokyny ke skladování od výrobce.
- Baterie mohou produkovat toxické plyny, proto se doporučuje připojení systému odvodu spalin na straně stavby.
- Alternativně je třeba provést analýzu rizik. Výsledek určí, zda jsou potřebná dodatečná bezpečnostní opatření pro minimalizaci rizika toxických a hořlavých plynů v pracovním prostoru.

### 1.3. ZÁRUKA

Záruka na tento výrobek je sjednána mezi vámi (zákazníkem) a vaším specializovaným dodavatelem (prodejcem). Společnost asecos jako výrobce poskytuje na výrobky uvedené v návodu k použití záruku 24 měsíců od data dodání. Jako bezpečnostní zařízení podléhají všechny modely každoroční kontrole odbornými pracovníky pověřenými výrobcem. V opačném případě nárok zákazníka ze záruky vůči výrobcem zaniká. Upozorňujeme, že nárok na záruku zaniká také v případě vrtání otvorů nebo provádění přestaveb bez konzultace s výrobcem asecos.

### 1.4. PODROBNÉ INFORMACE O SKŘÍNÍ

Údaje o skříní: Servisní knížka (priložená ke skříní)

Technický výkres: Příloha 1

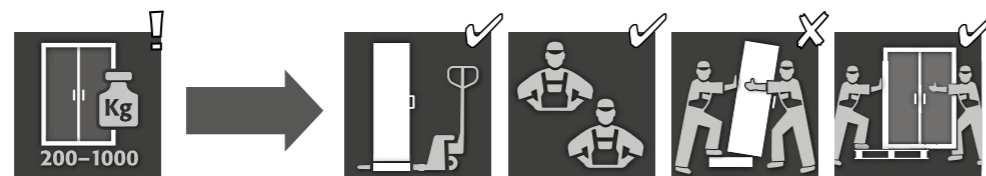
Technické údaje: Tabulka v příloze 2

#### ION-CORE-90

Bezpečnostní skříně pro lithium-iontové baterie  
Komplexní požární ochrana s osvědčenou koncepcí evakuace a předávání alarmů. Během aktivního skladování se lithium-iontové baterie nebo akumulátory nabíjejí nebo částečně vybíjejí (60-70 %) ve skříní pomocí nabíječky.

Model	Lithium iontové baterie		Integrovaná technická ventilace	Protipožární jednotka	Systém alarmu
	Skladování	Nabíjení			
IO90.195.060.CC.WDC	✓	✓			✓
IO90.195.120.CS.WDC	✓				✓
IO90.195.060.CS.WDC	✓				✓

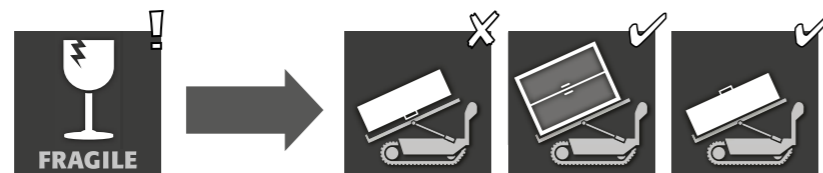
## 2. TRANSPORT



### POZOR:

Skříň přepravujte ve svislé poloze na paletovém vozíku, uvázanou a zajištěnou proti sklouznutí, dokud nedosáhnete konečného místa instalace. Převážní zámky ve spojích dveří lze odstranit pouze přímo na místě instalace! Nevhodná přeprava může vést ke skrytému poškození protipožární izolace! Potřebnou kvalitu můžeme zaručit pouze tehdy, pokud je skříň přepřavována na místo použitím našimi speciálně vyškolenými pracovníky.

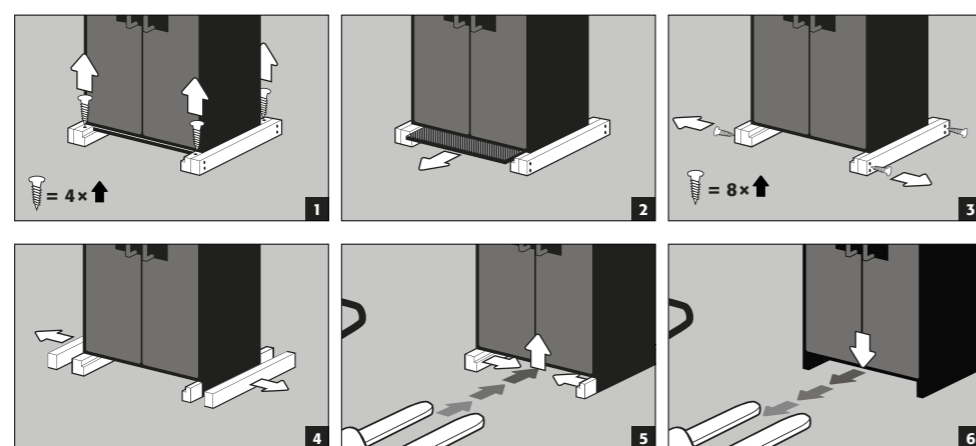
### 2.1. NAKLÁPĚNÍ SKŘÍNĚ



### POZOR:

Při naklápění skříně se vyvarujte prudkých otřesů!

### 2.2. ODSTRANĚNÍ PŘEPRAVNÍHO BALENÍ

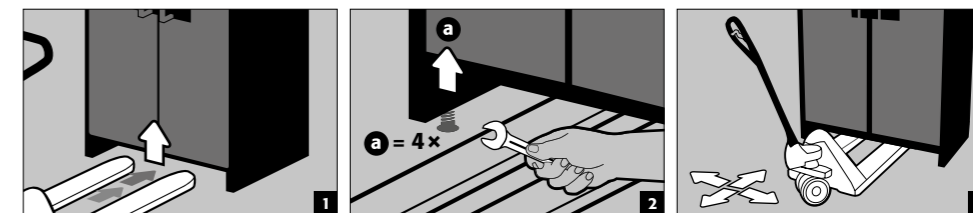


### POZOR:

Skříň o šířce 600 mm: Světla vstupní šifra přepravní základny je 520 mm. Mějte to na paměti při výběru paletového vozíku. Zařízení o šířce větší, než činí vstupní šířka, se nesmí používat.

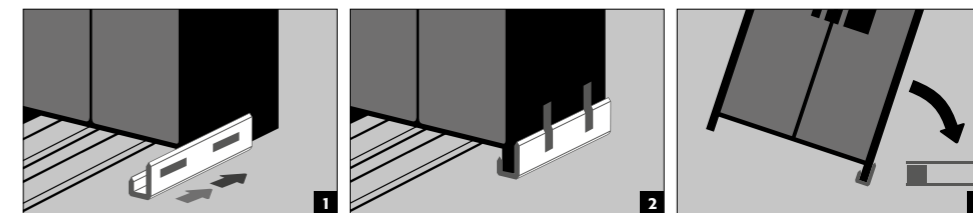
## 2.3. VNITROPODNIKOVÁ DOPRAVA

- Přeprava v rámci závodu je také možná bez přepravních bloků (vložené standardně do dveřních pantů)



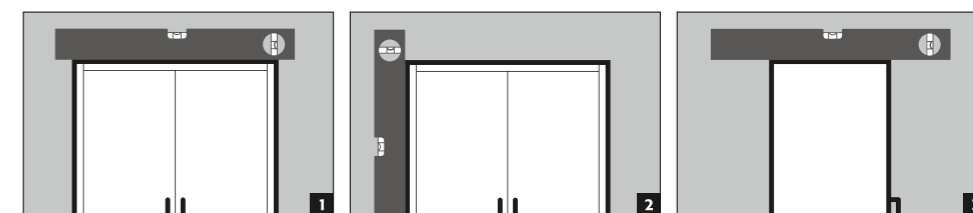
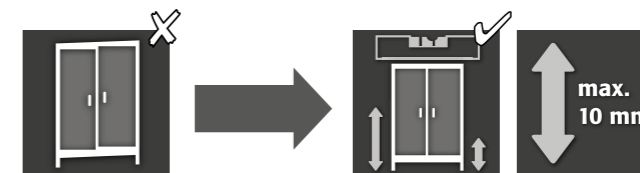
## 2.4. HROT NA BOČNÍ STĚNĚ

- Titování na boční stěnu je možné pouze pomocí volitelně dodávaného sklopného držáku (obj. Č. 29556)



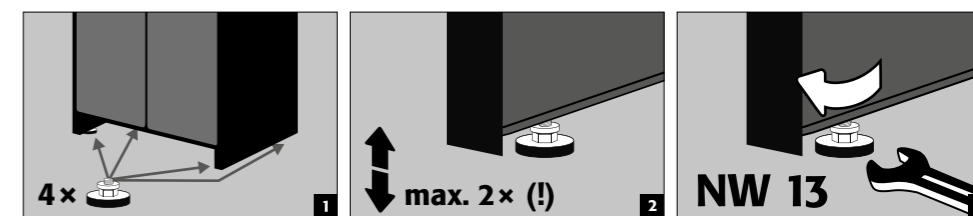
## 3. MONTÁŽ

### 3.1. ORIENTACE A INSTALACE SKŘÍNÍ



### POZOR:

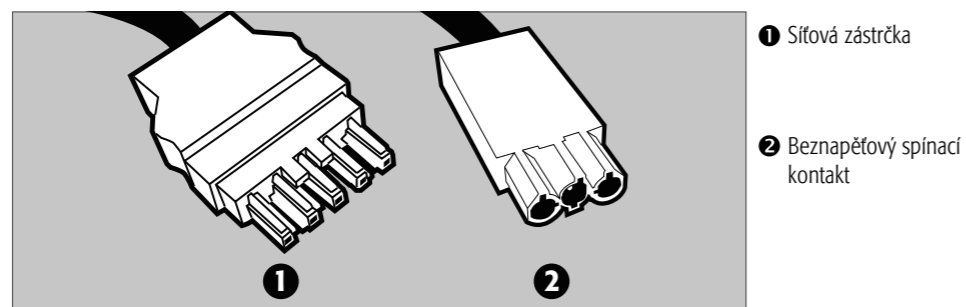
Dveře nesmějí při otevírání a zavírání drít o protipožární těsnění v rámu dveří! Dveře s automatickým zavíracím systémem se musejí z jakékoliv polohy samostatně zavřít a zámek musí být možné zamknout!



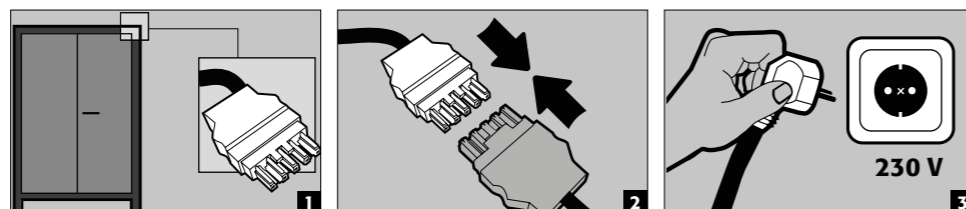
## 4. UVEDENÍ DO PROVOZU

- Před prvním uvedením do provozu musí uživatel provést kontrolu bezpečnostního úložného prostoru z hlediska možného poškození, například vadných nebo uvolněných těsnících prvků, správného vyrovnání a dokonalého fungování dveřních prvků.
- Skříň a příslušenství používejte pouze v řádném stavu

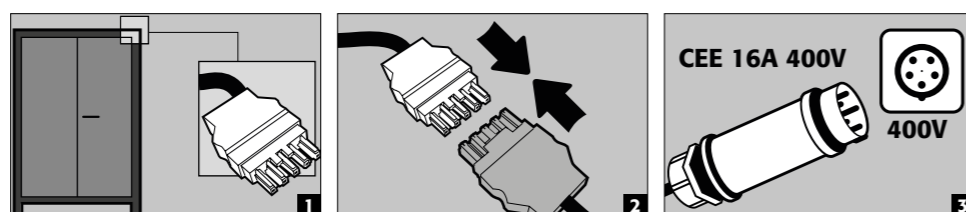
## 4.1. PŘIPOJENÍ K NAPÁJENÍ



### Připojení k napájení



### Připojení k napájení 400 V (volitelné u položky 38038)



#### UPOZORNĚNÍ:

Dovybavení je snadné díky zásuvnému připojení, takže není nutný žádný zásah do elektrických komponent. Napájení musí být na straně stavby jističeno pojistkou s maximálním proudem 16 A. Elektrické jističení podle místních standardů se musí zajistit na straně stavby. Skříňe nemají vlastní proudový chránič ani výkonový jistič.

## 4.2. BEZPOTENCIÁLOVÝ SPÍNACÍ KONTAKT

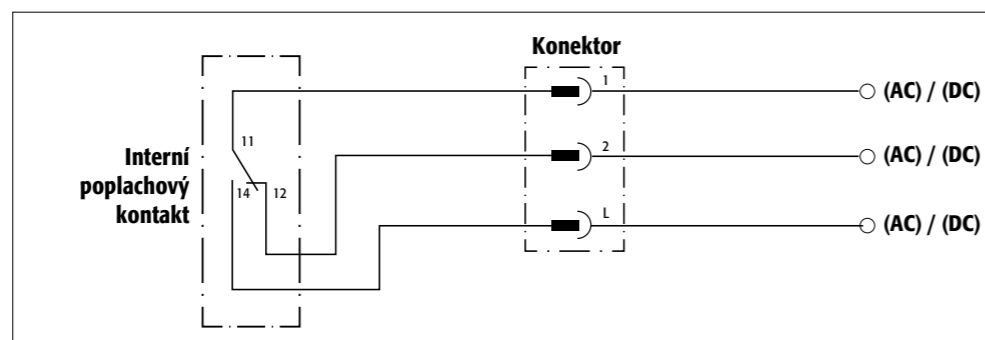


#### POZNÁMKA:

Bezpotenciálový poplachový kontakt slouží k přivedení signálu do velínu / řídicí místnosti. Přímá integrace do řídicího protipožárního panelu (FACP) se nedoporučuje nebo smí být provedena pouze po konzultaci s osobou, která za tento systém nese zodpovědnost.

**Vždy se však doporučuje přivedení signálu do velínu / řídicí místnosti s obsluhou!**

Bezpotenciálový spínací kontakt musí být vždy připojen zákazníkem (ne servisem).

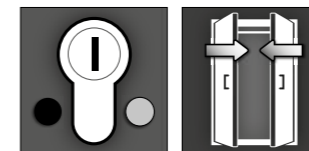


#### Pokyny pro připojení

- Pro připojení použijte pouze dodanou spojovací část (hnědé barvy).
- Připojení musí provést kvalifikovaný elektrikář.
- Interní spínací kontakt je dimenzován na max. DC napětí 24 V nebo max. AC napětí 230 V.
- Maximální proudové zatížení je 5 A při 230 V AC a 10 A při 24 V DC
- Interní spínací kontakt je přepínací; v případě alarmu může být tedy ve stavu „rozepnuto“ nebo „sepnuto“.

## 5. ZAMYKÁNÍ

### 5.1. OBECNÉ



**Dveře jsou trvale samozavírací a samozamykací. Nesmí se ručně přitlačovat.** Skříňky mají profilový cylindrický zámeček s ukazatelem stavu uzamčení. Lze je integrovat do uzavíracího systému. Musí být použita profilová poloviční vložka (30/10) s nastavitelným uzamykacím výstupkem.



#### UPOZORNĚNÍ:

Vlastník/uživatel musí zajistit, aby všechny dveře byly zavřené vždy, když se nepřistupuje k obsahu skříňe. Obecně je třeba poznamenat, že skříňe nedisponují zařízením pro nouzové odblokování. To znamená, že osoby uvězněné uvnitř skříňe se nemohou samy vysvobodit!

### 5.2. UZAMYKATELNÝ SYSTÉM

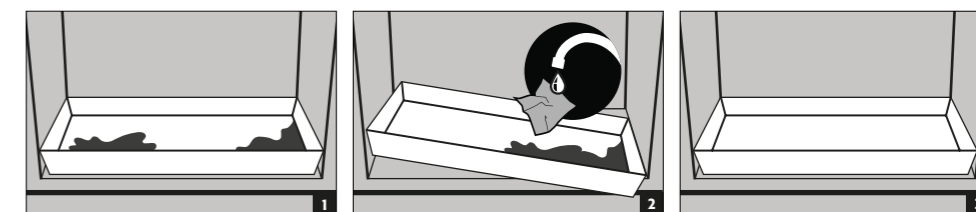
- Uzamykatelné přihrádky se zamykají ručně a každá je vybavena cylindrickým zámkem s vlastním párem klíčů.
- Dodatečný hlavní klíč otevírá všech 7 přihrádek.
- Uzamykatelné přihrádky a klíče lze individuálně očíslovat pomocí přiložené sady klíčenek a samolepicí fólie.
- Každá přihrádka poskytuje přístup na minimálně jednu zásuvku.

## 6. VNITRNÍ VYBAVENÍ

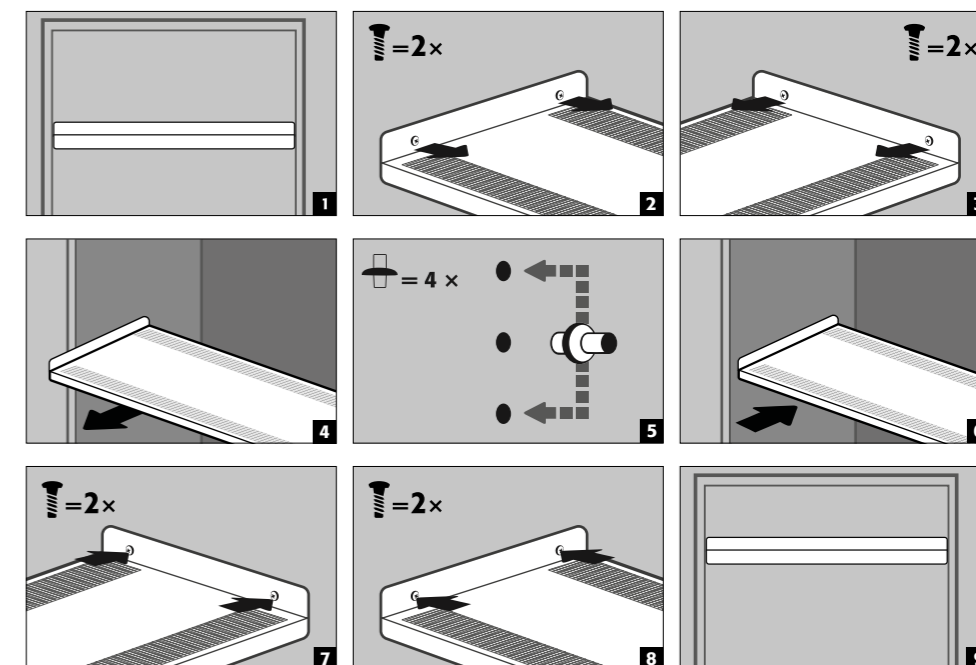
### 6.1. SBERNÁ VANA V PODLAZE

#### Úniky:



- Kapalina v odkapávací misce musí být vhodným způsobem absorbována.
- Výběr prostředků je třeba provést na vlastní odpovědnost.



### 6.2. POLICE (VÝŠKOVĚ NASTAVITELNÝ)



**NOSNOST (KG NA BUB-  
NOVOU PLOŠINU)**

IO90.195.120.CS.WDC	IO90.195.060.CC.WDC IO90.195.060.CS.WDC
 max. 75 kg	 max. 25 kg

**POZOR:**

Upozorňujeme, že při nakládání skříní působí dynamické síly. Baterie vždy ukládejte do skříně opatrně!

**POZOR:**

Polohu polic / zásuvky 2. úrovně a zásuvkových lišt není možné měnit.

**6.3. CELKOVÝ JMENOVITÝ VÝKON ZÁSUVKOVÝCH LIŠT**

Standard: jednofázový, 230 V

Verze	EU	CH	UK	FR	Další regiony:
pojistky	16 A	10 A	13 A	16 A	Obratťe se na kontaktní osobu společnosti asecos. Maximální výkon a jistěni se zde mohou lišit.
max. celkový výkon	3,68 kW	2,3 kW	2,99 kW	3,68 kW	

Volitelně: 3-fázový, 400 V (článek příslušenství 38038)

Verze	EU	CH	UK	FR	Další regiony:
pojistky	2 x 16 A	2 x 10 A	2 x 13 A	2 x 16 A	Obratťe se na kontaktní osobu společnosti asecos. Maximální výkon a jistěni se zde mohou lišit.
max. celkový výkon	7,36 kW	4,6 kW	5,98 kW	7,36 kW	

**UPOZORNĚNÍ:**

Zatížení systému musí být rozloženo co nejrovnoměrněji na zásuvkové lišty! Jedna zásuvková lišta nesmí překročit stanovený maximální výkon (viz tabulku)!

**Nezbytnou ochranu pomoci pojistek zajistí zákazník!**

**7. SKLADOVÁNÍ****7.1. OBECNÉ INFORMACE K BATERIÍM****UPOZORNĚNÍ:**

Zjevně poškozené lithium-iontové baterie nikdy neskladujte uvnitř budov. Okamžitě je zlikvidujte v nádobách na likvidaci, které se nacházejí mimo budovu a jsou schváleny pro přepravu.

**POZOR**

Ve skříních smí být skladovány pouze baterie s maximální hmotností 15 kg.

**7.2. POKYNY PRO SKLADOVÁNÍ A NAKLÁDÁNÍ****Uložení**

- Doporučuje se skladovat nové a použité lithium-iontové baterie odděleně (podle úrovně skladování) v bezpečnostní skříně.

**Přiřazení úrovní skladování (IO90.195.XXX.XX.WDC)**

Pro tuto základní verzi doporučuje společnost asecos využití 1 kWh na skladovací úroveň.

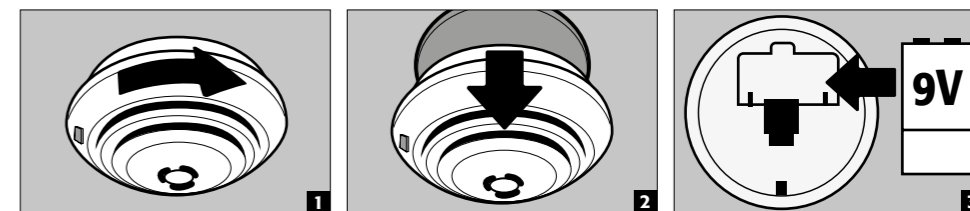
**8. HLÁSIČ KOUŘE - ODLEHČENÍ TLAKU****8.1. DETEKTOR KOUŘE**

Tyto modely jsou vybaveny bateriovým hlásičem kouře.

**8.2. DETEKTOR KOUŘE – VÝMĚNA BATERIE****POZOR:**

**Použití dobíjecích baterií není povoleno!**

Životnost baterie výrazně závisí mimo jiné na místních podmínkách, jako je teplota, kolísání teploty, vlhkost a počet zkušebních alarmů / skutečných alarmů. V případě lithia je to až 5 let. Detektor kouře upozorní na nutnou výměnu baterie přibližně 30 dní předem (viz 10.2).

**8.3. ODLEHČENÍ TLAKU**

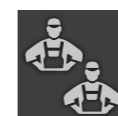
Všechny modely ION-LINE mají v hlavové části zabudovanou přetlakovou klapku, která se v případě zvýšení tlaku krátce otevře a uvolní tak tlak ze skříně.

**9. PŘEHLED ALARMŮ****9.1. ION-CORE-90: PŘEHLED CHYB A ALARMŮ**

UDÁLOST	HLÁSIČ KOUŘE LED červená	AKUSTICKÝ ALARM	NÁPRAVA
Detektor kouře detekuje kouř ve skříně	bliká	pulzující výstražný tón	viz 12.1
Spouští se připojenými detektory	nesvítí	pulzující výstražný tón	Spouštěcí detektor lze identifikovat paralelně s blikající LED diodou výstražného tónu
Je třeba vyměnit baterii	bliká	krátce pípne každých 45 sekund	viz 8.3
Připravenost k provozu	bliká každých 45 sekund	nesvítí	
Porucha	střídavě bliká a pípá	krátce pípne každých 45 sekund	vyměňte detektor kouře

**10. POŽÁR BATERIE - PŘÍPAD POŽÁRU - LIKVIDACE****10.1. POŽÁR UVNITŘ SKŘÍNĚ (VZNÍCENÍ BATERIE)**

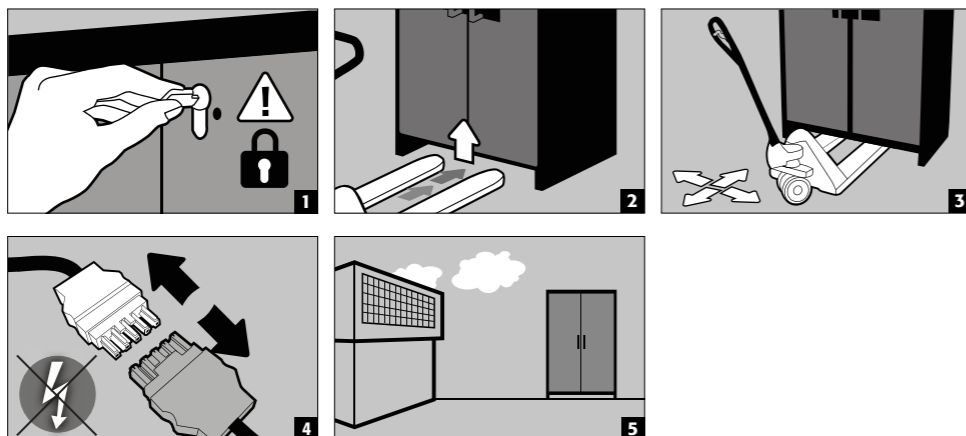
- Pro rychlou přepravu jsou skříně vybaveny přepravní základnou. Odpojení skříně od sítě je během přepravy automatické.

**POZNÁMKA ke 2dveřovým vysokým skříním**

Doporučuje se evakuace alespoň 2 osobami. V případě požáru smí přepravu provádět pouze kvalifikovaný personál (např. hasiči).

**POZOR:**

Před přepravou musí být dveře uzamčeny! V závislosti na výšce dveří může být nezbytné dopředu demonstrovat upevnění ventilace. Přepravu smí provádět pouze kvalifikovaní pracovníci!

**10.2. OTEVŘENÍ PO POŽÁRU****POZOR:**

**Skříň neotvírejte, dokud nevychladne. To je šestinásobek doby trvání požáru! Skříň smí otevřít pouze oprávnění pracovníci (např. hasiči)!**

V závislosti na délce požáru se mohla vytvořit výbušná směs páry se vzduchem; proto před otevřením odstraňte všechny zdroje vznícení v okruhu 10 metrů od skříně.

Požívejte pouze bezjiskrové nářadí! Skříň otevřete s maximální opatrností!

**10.3. LIKVIDACE**

Modely lze demontovat a roztřídit k likvidaci.

**11. BEZPEČNOSTNĚ TECHNICKÁ KONTROLA**

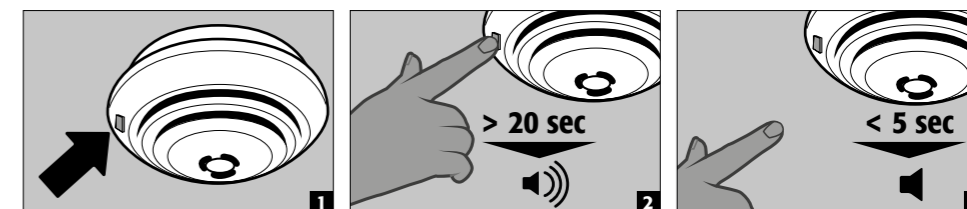
U skříně je jako u bezpečnostního vybavení nutné kontrolovat bezpečnost alespoň jednou ročně. Datum následující kontroly je uvedeno na servisní nálepce na vnější straně dveří. Tuto každoroční kontrolu smí provádět pouze oprávněný zaměstnanec společnosti asecos, a to s náležitou péčí a pro zajištění vašich záručních nároků v případě požáru (viz také naši servisní brožuru).

Nutný servis je označen servisním štítkem na dveřích skříně.

V rámci každoroční kontroly budou zkontrolovány všechny bezpečnostní části, detektor kouře a výstražná signalizace.

**11.1. ION-CORE-90: KONTROLA HLÁSIČE KOUŘE****UPOZORNĚNÍ**

Podle vyhlášky DIN 14676 musí být funkčnost detektoru kouře kontrolována alespoň jednou ročně.



- Detektor kouře je kompletně zkontrolován pomocí testovacího tlačítka LED (obr.1): kontrola funkce baterie, kontrola elektronické kouřové komory a kontrola vyhodnocovací elektroniky.
- Po uvolnění se testovací alarm sám resetuje
- Po úspěšné kontrole se alarm vypne a LED kontrolka bude blikat každých 45 sekund – detektor kouře je připraven k provozu
- Pokud test selhal, proveďte analýzu chyby pomocí přehledu chyb a alarmů

**Autotest**

- Detektor kouře provádí automatický autotest, při kterém se každých 45 sekund kontroluje vyhodnocovací elektronika, napětí a vnitřní odpor baterie.
- Tato kontrola je indikována krátkým blikáním červené LED kontrolky.

**11.2. ČIŠTĚNÍ**

Skříňky lze čistit jemným čisticím prostředkem pro domácnost a měkkým hadříkem.

V případě poškození se obraťte na svého specializovaného prodejce, který skříň opraví originálními díly.

**11.3. KONTAKT****KONTAKT:**

V případě závad nebo stížností na naše výrobky (v záruční době a po jejím skončení), chcete-li požádat o bezpečnostní kontroly nebo uzavřít servisní smlouvu, kontaktujte naši servisní horkou linku na adrese:

Tel: +49 1805 92 20 92 | service@asecos.com

**12. TECHNICKÉ ÚDAJE**

ION-CORE-90		IO90.195.060.CC.WDC	IO90.195.060.CS.WDC	IO90.195.120.CS.WDC
Typ		90	90	90
Vnější rozměry Š x H x V	mm	599 x 615 x 1953	599 x 615 x 1953	1193 x 615 x 1953
Vnitřní rozměry Š x H x V	mm	450 x 503 x 1647	450 x 503 x 1647	1050 x 503 x 1647
Hmotnost bez vnitřního vybavení	kg	305	300	480
Distribované zatížení	kg/m <sup>2</sup>	935,50	930,00	560,55
Odsávání vzduchu	DN	75	75	75
Vstupní šířka přepravní základny	mm	526	526	1120
Vstupní výška přepravní základny	mm	90	90	90
Max. nosnost police (při rovnoměrném zatížení)	kg	25	25	75

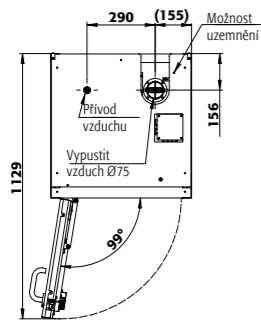
**Elektrotechnické údaje**

Jmenovité napětí	V	230/400
Frekvence	Hz	50/60

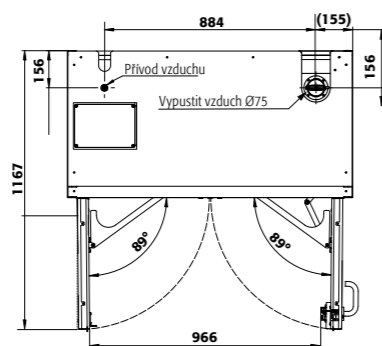
**Celkový jmenovitý výkon zásuvkových lišt**

		EU	CH	UK	FR/BE
Pojistka (1 fáze)	A	16	10	13	16
Max. příkon (1 fáze)	kW	3,68	2,3	2,99	3,68
Pojistka (3 fáze)	A	2 x 16	2 x 10	2 x 13	2 x 16
Max. příkon (3 fáze)	kW	7,36	4,6	5,98	7,36

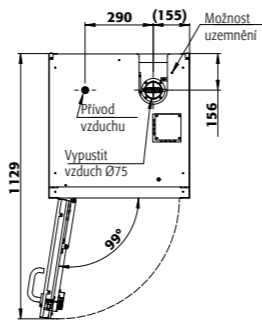
13. TECHNICKÝ VÝKRES



IO90.195.060.CC.WDC



IO90.195.120.CS.WDC



IO90.195.060.CS.WDC

