

HU

EP.V.35857.01 | 06/2025

asecos®



ION
LINE

ULTRA

KEZELÉSI ÚTMUTATÓ

Biztonsági szekrények
lítium-ion akkumulátorok tárolására és töltésére

ION_{LINE}

ION-ULTRA-90



IO90.195.120.065.WDEL



asecos GmbH

Ügyfélszolgálati Osztály
Weiherfeldsiedlung 16–18
D-63584 Gründau

Fax: +49 60 51 - 92 20-10
E-mail: service asecos.com

Az asecos biztonsági szekrényre vonatkozó személyes dokumentáció

Tisztelt Ügyfelünk!

asecos biztonsági szekrényének megvásárlásával Ön döntő jelentőségű befektetést tett házának biztonsága érdekében. Ön egy kiváló anyagokból készült innovatív terméket lát maga előtt, amely a garantálja a legjobb minőséget.

Az asecos biztonsági szekrényei hiánytalan engedélyezési dokumentációjával rendelkeznek. Minden egyes szekrény engedélyezési dokumentumait archiváljuk az Ön számára; szükség esetén (pl. üzemi bejárás során) azokat ezen az űrlapon tudja igényelni tőlünk.

Ehhez egyszerűen válassza/másolja le ezt az űrlapot és címmel ill. a szekrény sorozatszámával ellátva faxon küldje vissza részünkre.

Üdvözlettel
asecos GmbH

Kapcsolat

Cég

Utca

Irsz.

Helyiség

Kapcsolattartó neve

E-mail

Telefon

A biztonsági szekrények sorozatszámai

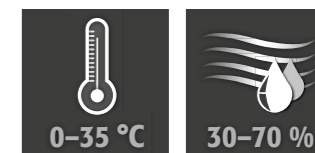
.....
.....
.....
.....

1. ÚTMUTATÁSOK - IRÁNYELVEK - JÓTÁLLÁS	5
1.1. Általános biztonságtechnikai útmutatások	5
1.2. Biztonságtechnikai utasítások lítium-ion akkumulátorok tárolásához	5
1.3. Jótállás	5
1.4. A szekrény részletes ismertetése	5
2. SZÁLLÍTÁS	6
2.1. A szekrény billentése	6
2.2. A szállítási csomagolás lebontása	6
2.3. Szállítás házon belül	6
3. FELÁLLÍTÁS	7
3.1. A szekrények kiszintezése	7
4. ÜZEMBE HELYEZÉS	7
4.1. Csatlakoztatás a tápellátáshoz	8
4.2. Állapotjelző LED és visszaállító gomb	8
4.3. Önteszt	8
4.4. Riasztó relé	9
5. AJTÓNYITÁS ÉS -ZÁRÁS - RETESZELÉS	9
5.1. Általános tudnivalók	9
5.2. Ajtónyitás és -zárás	9
5.3. Ajtórogzítés	9
5.4. Ajtózáró automatika jelenlét-érzékelővel (opcionális)	10
5.5. Zárás TSA ajtózáró automatikával	10
5.6. Az ajtók blokkolása a zárási folyamat során	10
5.7. Hárompontos reteszelés	10
5.8. A zár kialakítása	10
5.9. Kireteszelés az olvadódarab kioldásakor	10
6. BELSŐ FELSZERELTSÉG	11
6.1. Padló gyűjtőtálca	11
6.2. Fiókpdlók (állítható magasságú)	11
6.3. A többcsatlakozós aljzatok összteljesítménye	12
7. TÁROLÁS	12
7.1. Általános tudnivalók az akkumulátorokról	12
7.2. A tárolással és a töltéssel kapcsolatos tudnivalók	12
8. SZELLOZÉS	13
8.1. Füstérzékelő	13
8.2. Nyomásmentesítés	13
9. HIBA - TÉVES RIASZTÁS	13
9.1. Az öntesztelés hibát mutat	13
9.2. Füstjelző – téves riasztás	14
10. HIBA- ÉS RIASZTÁSI ÁTTEKINTÉS	14
10.1. Hibajelzések	14
10.2. Riasztási üzenetek	14
10.3. A frisslevegő-szelep zárása és nyitása meghibásodás esetén	14
11. FIGYELMEZTETŐ ÉS OPCIONÁLIS TŰZOLTÓ RENDSZER	15
11.1. Riasztás	15
11.2. 1. riasztási fokozat – Füst	15
11.3. 1. riasztási fokozat – A hőmérséklet 59 °C fölé emelkedik	16
11.4. 2. riasztási fokozat – A füst és a hőmérséklet 70 °C fölé emelkedik	16
12. AKKUMULÁTORTŰZ - TŰZ - ÁRTALMATLANÍTÁS	17
12.1. Kinyitás tüz után	17
12.2. Ártalmatlanítás	17
13. BIZTONSÁGTECHNIKAI ÁTVIZSGÁLÁS	17
13.1. Karbantartási intervallum	17
13.2. Tisztítás	17
13.3. Kapcsolat	17
14. MŰSZAKI ADATOK	18
15. MŰSZAKI RAJZ	18

1.1. ÁLTALÁNOS BIZTONSÁGTECHNIKAI ÚTMUTATÁSOK

- Az elektromos berendezésen végzett munkákat elektroműszerész szakember végezze feszültségmentes állapotban – ehhez lásd a vonatkozó baleset-megelőzési előírást, a VDE-előírásokat és a helyi energiaszolgáltató szabályzásait.
- Az elektronikus alkatrészek esetleges sérüléseit alapvetően azonnal meg kell javíttatni az asecos egyik munkatársával.
- A töltőkhöz kizárólag ép és sértetlen hálózati csatlakozókábelt szabad használni.
- A helyi szabványoknak megfelelő elektromos biztosítékokról a vevőnek kell gondoskodnia (a szekrények nem rendelkeznek saját RCD védőkapcsolóval vagy hálózati kisautomatával)
- Kötelező betartani a létesítésre vonatkozó helyszíni előírásokat.
- A Műszaki Felügyelet utasításait be kell tartani.
- Tartsa be a baleset-megelőzési előírásokat és a munkahelyi irányelvet.
- Biztosítsa, hogy az előírt biztonságtechnikai felülvizsgálatokat csak **felhatalmazott szakszemélyzet** végezze **eredeti pótalkatrészek felhasználásával**.
- Az ajtók automatikus önzáró rendszerrel (TSA) vannak felszerelve. Ez az ajtók nyitási területének elhagyásakor (opcionális jelenlét-érzékelővel) vagy idővezérelt módon (standard) lép működésbe. Ezért az ajtókat nem szabad kézzel nyomva bezárni.
- Az ajtókat használaton kívül reteszelve kell tartani. Ehhez lásd a „Lezárás” részt.
- A szekrényt csak betanítás után használja. Illetéktelen személyek számára a hozzáférést meg kell tiltani.
- Folyamatosan üresen kell tartani az ajtók nyitási területét, míg az ajtókat zárva kell tartani
- Szakképzett/felhatalmazott szakszemélyzet bevonásával elkerüli a szakszerűtlen szállításból származó esetleges hibás működést, sérüléseket és korróziós károkat.
- Ügyeljen a tárolási mennyiségekre, terhelésekre stb. vonatkozó felső korlátokra.
- Az ION-LINE biztonsági szekrények kizárólag lítium-ion akkumulátorok tárolására és töltésére vannak kialakítva. Más (veszélyes) anyagokkal együtt tárolni tilos.
- Kötelező betartani a jelen útmutatóban az akkumulátorok maximális méretére és általános tárolására vonatkozó előírásokat.**

Telepítési és környezeti feltételek



FIGYELEM

Ne állítsa fel a szekrényt tűzterhelést kiváltó helyek közelében!

1.2. BIZTONSÁGTECHNIKAI UTASÍTÁSOK LÍTIUM-ION AKKUMULÁTOROK TÁROLÁSÁHOZ

- Tűz vagy túlmelegedés esetén minden benne található töltő kikapcsol
- A veszélyes anyagok kezelése során tartsa be a lítium-ion akkumulátorokra vonatkozó törvényeket és előírásokat, valamint a jelen kezelési útmutatóban található tudnivalókat.
- Kérjük, tartsa be az akkumulátor gyártójának tárolási utasításait.
- Az akkumulátorok mérgező gázokat termelhetnek, ezért ajánlott a helyi füstgázelszívó rendszerhez csatlakoztatni őket.
- Másik lehetőségként kockázatelemzés is végezhető. Ennek eredménye határozza meg, hogy a munkaterületen lévő mérgező, gyúlékony gázok kockázatának minimalizálásához szükség van-e további biztonsági intézkedésekre.

1.3. JÓTÁLLÁS

A termékre vonatkozó garancia a vásárló és a szakkereskedő (az eladó) között jön létre. Az asecos gyártóként a kezelési útmutatóban felsorolt termékekre a szállítás időpontjától számítva 24 hónapig tartó garanciát vállal. Minden modell esetében kötelező, hogy a gyártó részéről felhatalmazott szakszemélyzet évente ellenőrizze biztonsági szempontból a készüléket. Különben megszűnik a vevő jótállási igénye a gyártóval szemben. Figyelem, a jótállási igény akkor is megszűnik, ha az asecos céggel mint gyártóval való egyeztetés nélkül kilyukasztják vagy átalakítják a terméket.

1.4. A SZEKRÉNY RÉSZLETES ISMERTETÉSE

Szekrényadatok Fedélzeti napló (a szekrényhez mellékelve)

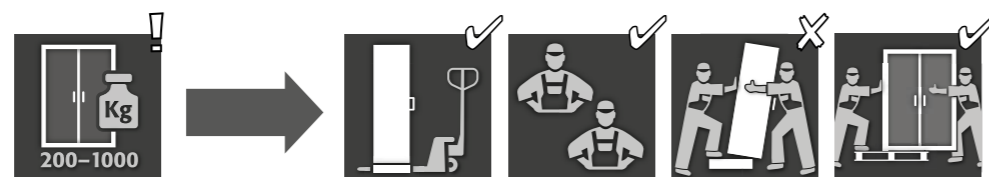
Műszaki rajz 1. melléklet

Műszaki adatok Táblázat a 2. mellékletben

ION-ULTRA-90

Biztonsági szekrények lítium-ion akkumulátorokhoz

Javított tűzvédelem, aktív füstgázkezelés és kibővített felügyelet, beleértve a 3 szintű riasztórendszert és az opcionális aktív tűzoltó rendszert. Aktív tárolás esetén a lítium-ion akkumulátorokat vagy akkumulátorcsomagokat a szekrényben töltő segítségével töltik vagy részben lemerítik (60-70%).

2. SZÁLLÍTÁS**FIGYELEM:**

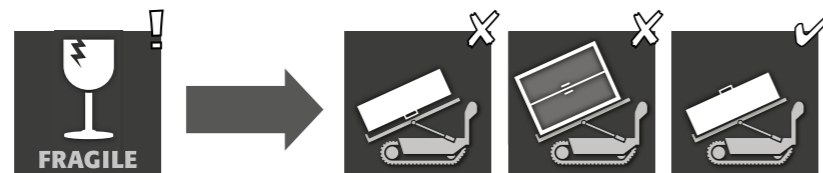
A szekrényt emelőkocsival, álló helyzetben, leköttözve és csúszás ellen biztosítva szállítsa a végső telepítési helyre.

Az ajtórésekben található szállítási biztosításokat csak közvetlenül a telepítés helyén szabad eltávolítani! A szakszerűtlen szállítás a tűzvédelmi szigetelés rejtett sérüléseit okozhatja!

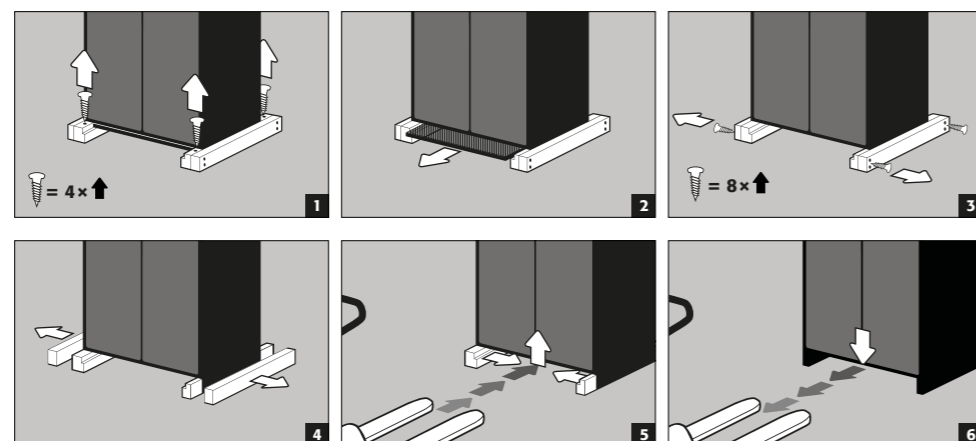
A szükséges minőséget csak akkor tudjuk biztosítani, ha a szekrényt speciálisan képzett szakembertől szállítja a használat helyére.

**FIGYELEM:**

Szállítás előtt az ajtókat be kell zárni!

2.1. A SZEKRÉNY BILLENTÉSE**FIGYELEM:**

A szekrény billentését csak rángatás nélkül szabad végezni!

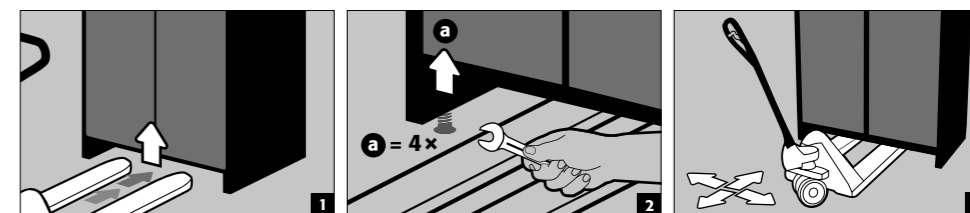
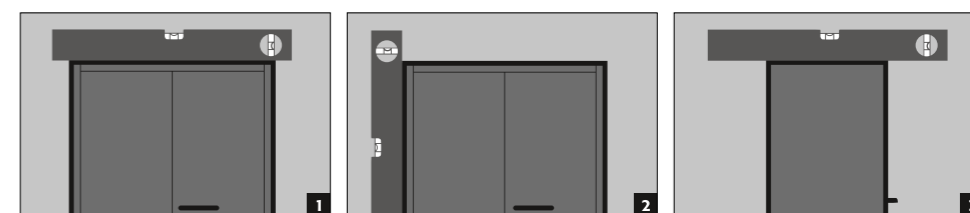
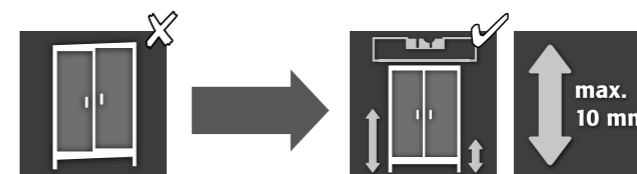
2.2. A SZÁLLÍTÁSI CSOMAGOLÁS LEBONTÁSA**2.3. SZÁLLÍTÁS HÁZON BELÜL**

- Szállítási rögzítés nélkül is lehetséges (standard elhelyezés az ajtóillesztésekbe)
- Üzemen belüli szállításhoz, vagy akkumulátortűz utáni bevetési intézkedésekhez a szekrények szállítási talpattal vannak felszerelve.

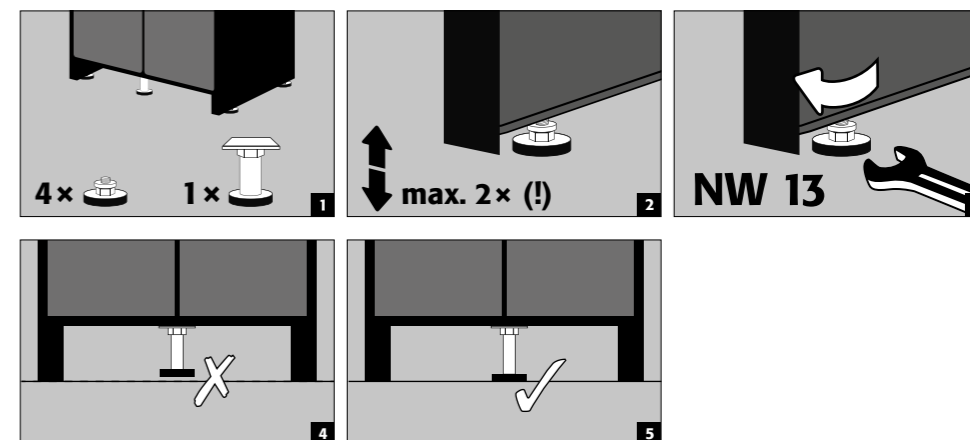
- Szállításkor a szekrények automatikusan leválnak az elektromos hálózatról.
- Akkumulátortűz után ezt csak személyi védőfelszereléssel ellátott szakképzett személyzet (pl. tűzoltók) végezheti el.
- Szállítás esetén legalább két fő szükséges a mozgathatáshoz!

**FIGYELEM:**

Szállítás előtt az ajtókat be kell reteszelni. Az ajtómagasságtól függően szükség lehet a rászertelt szellőztető-készülék előzetes eltávolítására. A szállítást csak szakembertől végezheti!

**3. FELÁLLÍTÁS****3.1. A SZEKRÉNYEK KISZINTEZÉSE****FIGYELEM:**

Kinyitáskor és becsukáskor az ajtóelemek nem sűrűlhetnek az ajtókovában elhelyezett tűzvédelmi tömítésekben! Az önmukódo csukódású ajtóknak minden helyzetből önállóan be kell tudniuk csukódnia és záródnia!

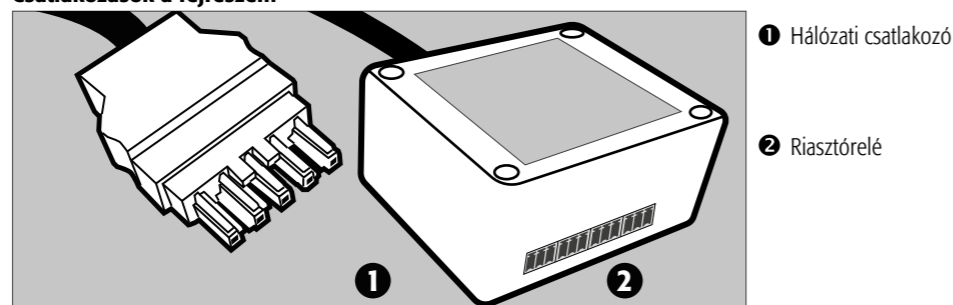
**4. ÜZEMBE HELYEZÉS**

A felhasználó az első üzembe helyezés előtt köteles megvizsgálni a biztonsági szekrény esetleges sérüléseit, a megglazult tömítőelemeket, a helyes beigazítást és az ajtóelemek (zsanérok, reteszelőrendszerek, ajtózárok és ajtórogzító berendezés) kifogástalan működését.

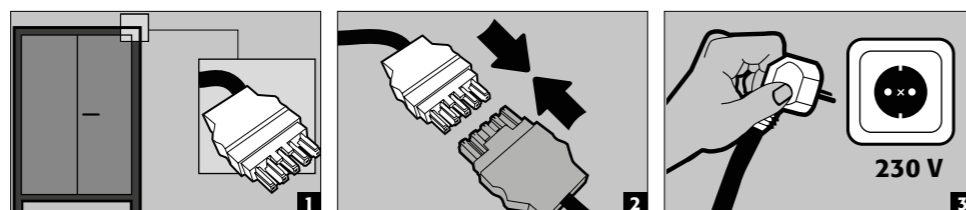
A szekrényt és tartozékait csak kifogástalan állapotban használja.

4.1. CSATLAKOZTATÁS A TÁPELLÁTÁSHOZ

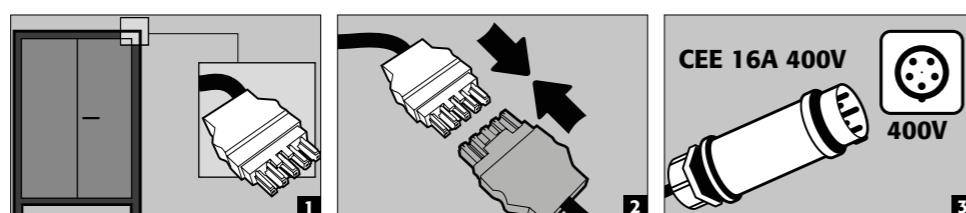
Csatlakozások a fejrészen:



Csatlakozás az elektromos hálózathoz



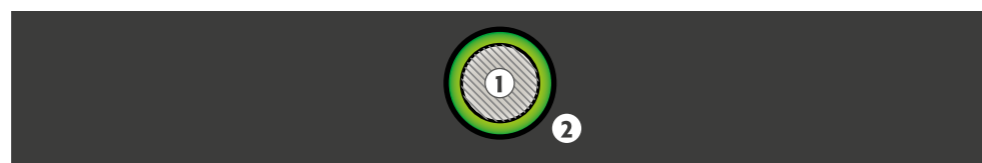
Csatlakozás az elektromos hálózathoz, 400 V (opcionálisan a 38038. számú cikkel)



MEGJEGYZÉS:

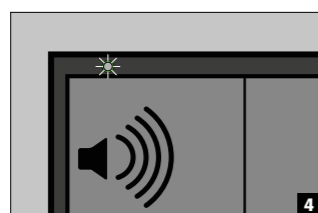
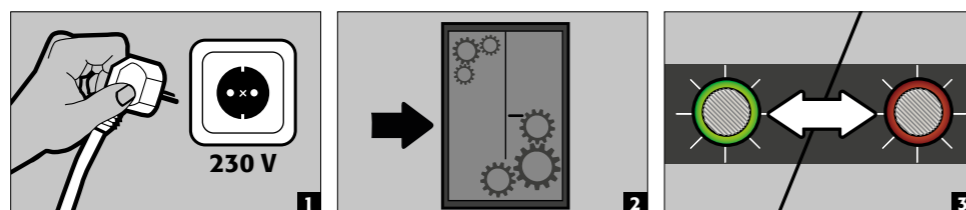
Egyszerű az utólagos felszerelés a dugaszos csatlakozásnak köszönhetően, ezért az elektromos komponensekhez nem kell hozzányúlni. Az áramellátást a helyszínen max. 16 amperes biztosítókkal kell ellátni. Az elektromos biztonsági intézkedésekről a helyszínen kell gondoskodni a helyi szabványoknak megfelelően. A szekrények nem rendelkeznek saját RCD védőkapcsolóval vagy kismegszakítóval.

4.2. ÁLLAPOTJELZŐ LED ÉS VISSZAÁLLÍTÓ GOMB



1 RESET GOMB 2 LED: Működés (zöld) / Hiba (piros)

4.3. ÖNTESZT



4.4. RIASZTÓ RELÉ

- A főelektronika riasztóreléi csatlakozódobozzal, beleértve a dugaszolható csatlakozókat, kívülre vannak vezetve. A doboz tépőzárral van a szekrény fejére rögzítve.
- A riasztórelék a figyelmeztetési állapot/riasztási szint 2-t (K1 relé), riasztási szint 1-et (K2 relé), riasztási szint 3-at (K3 relé) és a rendszerhibát/hálózati meghibásodást (K4 relé) egy-egy monostabil váltórelével kapcsolják.
- Minden relének van egy nyitó (NC), egy záró (NO) és egy váltó (CO) érintkezője.
- A figyelmeztetési állapot (K1), riasztási szint 1 (K2) és riasztási szint 2 (K3) reléi az adott riasztási esetben behúznak (High-Level).
- A hálózati meghibásodás reléje (K4) akkor húz be (High-Level), amikor a szekrényben hálózati feszültség van, és hálózati meghibásodás esetén elenged (Low-Level).
- A relék kapcsolóérintkezői legfeljebb DC 30 V egyenfeszültségre vagy AC 30 V váltófeszültségre vannak méretezve. A maximális áramerősség 2 A. Az egyes relék maximális kapcsolási teljesítménye 60 W.



Megjegyzés:

A kapcsolóérintkezők egy jel továbbítására szolgálnak egy központi irányítóhelyre. Közvetlen bekötés egy tűzjelző központba (BMZ) nem ajánlott, illetve csak az üzemeltetővel való egyeztetés után történhet. A használt kapcsolóérintkező csatlakoztatása az építkezés során a mellékelt csatlakozókkal történik (lásd a képet). A házat a szekrényhez kell rögzíteni. Ez biztosítja az automatikus leválasztást szállítás esetén.

Teljesítményadatok	
30 V	
Max. kapcsolófeszültség AC	30 V
Max. kapcsolóáram	2 A
Max. kapcsolóteljesítmény	60 W/VA

K1 K2 K3 K4

5. AJTÓNYITÁS ÉS -ZÁRÁS - RETESZELÉS

5.1. ÁLTALÁNOS TUDNIVALÓK

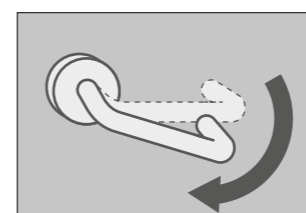
- A szekrények az ajtókilincs működtetésével nyithatók ki (lásd az 5.2. pontot)
- Emellett saját ajtózároló automatikával is fel vannak szerelve. Ez jelenlét-érzékelővel (lásd az 5.4. pontot) vagy idővezérelt módon (lásd az 5.5. pontot) lép működésbe
- Az ajtók automatikus záródásuk után azonnal reteszeldőnek
- A nyitott ajtók tartósan önzáróak, azon kívül az ajtórogzítéssel vannak rögzítve (lásd az 5.3. pontot)



FIGYELEM:

Ha a szekrény tartalmához nem nyúlnak hozzá, a tulajdonos/használó köteles biztosítani, hogy valamennyi ajtó bezárt állapotban maradjon. Általában ügyelni kell arra, hogy a szekrények nem rendelkeznek vészhelyzeti kireteszelő berendezéssel, tehát a szekrénybe bezárt személyek nem tudják önmagukat kiengedni!

5.2. AJTÓNYITÁS ÉS -ZÁRÁS



- Az ajtók kinyitására le kell nyomni az ajtókilincset és ki kell húzni az ajtót
- Mindig mindkét ajtó egyszerre nyílik
- Az ajtók az ajtórogzító segítségével rögzíthetők
- Egyébként tartósan önzáróak, és elengedéskor automatikusan a zárba esnek

5.3. AJTÓRÖGZÍTÉS

- A kényelmes kezelés érdekében az ajtók az ajtórogzító rendszerrel rögzíthetők
- Ehhez az ajtókat addig kell kinyitni, amíg hallhatóan a helyükre nem kattannak



FIGYELEM

Az ajtókat ne nyomja meg kézzel, mivel ez a mechanika sérülését okozhatja! Az ajtózároló automatika segítségével az ajtók automatikusan bezáródnak!

5.4. AJTÓZÁRÓ AUTOMATIKA JELENLÉT-ÉRZÉKELŐVEL (OPCIONÁLIS)

42169. cikk

- Jelenlét-érzékelő használata esetén az ajtók a szekrény aktív használata közben nyitva maradnak.
- Ha a felhasználó távozik a nyitott szekrény közvetlen közeléből, az ajtók automatikusan bezáródnak.



FIGYELEM:

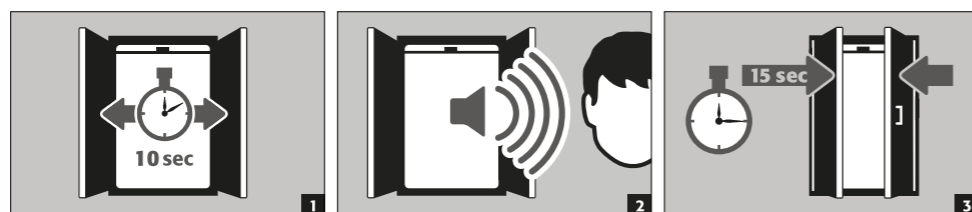
Csak a talaj feletti kb. 100 cm-es terület érzékelhető.

5.5. ZÁRÁS TSA AJTÓZÁRÓ AUTOMATIKÁVAL



FIGYELEM:

Az ajtók automatikusan záródnak. Az ajtók záródásának időtartama egy jumper segítségével testre szabható (az előre beállított érték 60 másodperc). Az ajtókat ne nyomja meg kézzel, mivel ez a mechanika sérülését okozhatja!



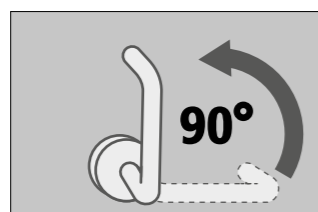
5.6. AZ AJTÓK BLOKKOLÁSA A ZÁRÁSI FOLYAMAT SORÁN



FIGYELEM:

Ha az ajtók a zárási folyamat során elakadnak, és nem tudnak teljesen bezáródni, a szekrény 15 másodperc után hibát jelez. A LED zölden világít, és szaggatott hangjelzés szólal meg. Szüntesse meg az elakadást, így az ajtók automatikusan záródnak, és a hibaüzenet eltűnik.

5.7. HÁROMPONTOS RETESZELÉS



- A zárt ajtókat mindig a 3 pontos reteszelő rendszerrel kell reteszelni!
- Ehhez az ajtókilincset 90°-kal felfelé kell állítani



FIGYELEM:

Ha az ajtókilincs az ajtók nyitott állapotában 3 pontosan reteszelt helyzetben van, az ajtók maguktól már nem tudnak teljesen záródni.

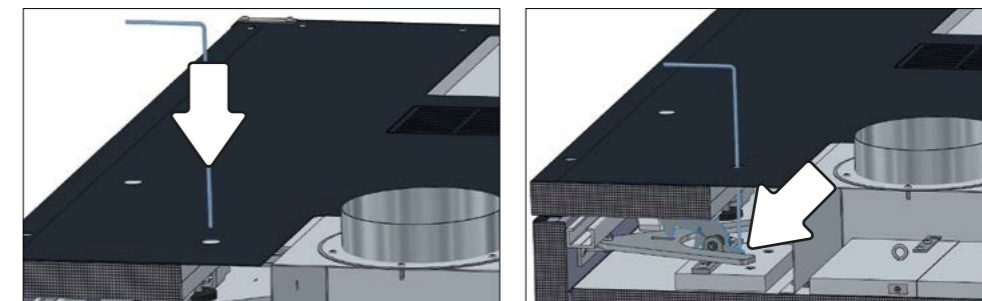
5.8. A ZÁR KIALAKÍTÁSA



- A szekrények profil hengerzárral és zárzási állapotjelzővel rendelkeznek.
- Zárrendszerbe integrálhatók.
- Állítható zárszakállas félhengerzárát (30/10) kell használni.

5.9. KIRETESZELÉS AZ OLVADÓDARAB KIOLDÁSÁKOR

- Ha az elülső fejrésznél található olvadódarab kioldott, az ajtó reteszelve van.
- Helyezze a mellékelt vészkioldó kampót az e célra szolgáló helyre a fejrész elülső részén.
- Nyomjon a kampóval a hátsó szára. Így az ejtős retesz a fennálló rugófeszültség ellenében felemelkedik.
- Amint az ejtős retesz felemelkedett, az ajtó manuálisan kinyitható.



6. BELSŐ FELSZERELTSÉG

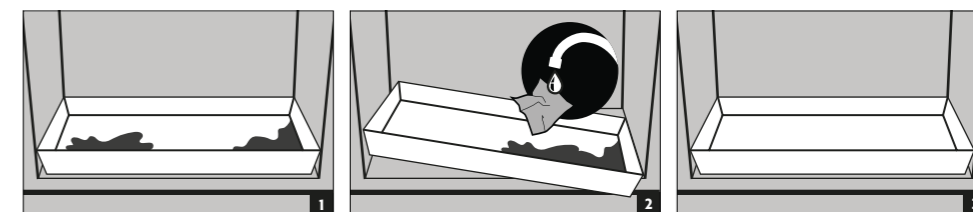
6.1. PADLÓ GYŪJTŐTÁLCA



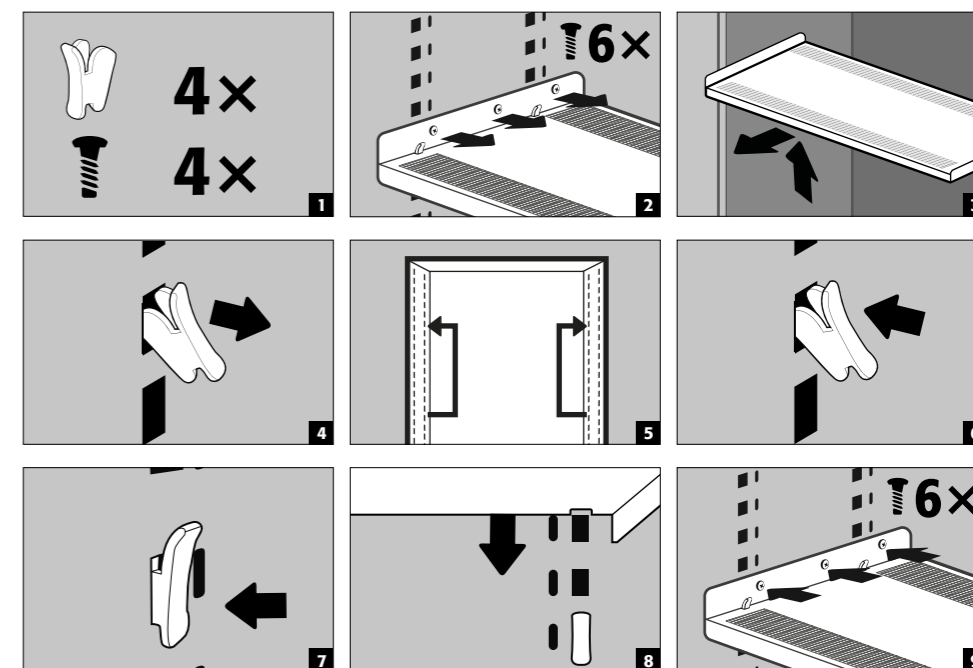
Mivel tűz esetén folyadék (pl. elektrolit) szivároghat ki a lítium-ion akkumulátorokból, a biztonsági szekrény a DIN EN 14470 1. része szerinti, legalább 1 l űrtartalmú padlófűtőaljcaval rendelkezik.

Szivárgás:

- A felfogótálcaiban lévő folyadékot megfelelő módon szabad csak felitatni.
- A mód megválasztása saját felelősségre történik.



6.2. FIÓKPADLÓK (ÁLLÍTHATÓ MAGASSÁGÚ)



Teherbírás (kg)



**FIGYELEM:**

Tartsa szem előtt, hogy a szekrények rakodásakor dinamikus erők hatnak. Mindig óvatosan helyezze a szekrénybe az akkumulátorokat.

**FIGYELEM:**

A csatlakozósorok helyzete nem változtatható meg.

6.3. A TÖBBCSATLAKOZÓS ALJZATOK ÖSSZTELJESÍTMÉNYE

Szabvány: egyfázisú, 230 V

Verzió	EU	CH	UK	FR	További régiók
Biztosíték	16 A	10 A	13 A	16 A	Kérjük, vegye fel a kapcsolatot az asecos illetékesével. A maximális teljesítmény és a biztosíték itt eltérő lehet.
Max. teljesítmény	3,68 kW	2,3 kW	2,99 kW	3,68 kW	

Opcionális: 3 fázisú, 400 V, (kiegészítő cikk: 38038)

Verzió	EU	CH	UK	FR	További régiók
Biztosíték	3 x 16 A	3 x 10 A	3 x 13 A	3 x 16 A	Kérjük, vegye fel a kapcsolatot az asecos illetékesével. A maximális teljesítmény és a biztosíték itt eltérő lehet.
Max. teljesítmény	11,04 kW	6,9 kW	8,97 kW	11,04 kW	

**FIGYELEM:**

A rendszerterhelést lehetőleg egyenletesen érdemes elosztani a csatlakozóaljzatok között. Az egyes csatlakozóaljzatokat nem szabad a fázisonként megadott (lásd táblázat) maximális terhelésénél jobban terhelni. **A biztosítékokról a vevőnek kell gondoskodnia.**

7. TÁROLÁS**7.1. ÁLTALÁNOS TUDNIVALÓK AZ AKKUMULÁTOROKRÓL****FIGYELEM:**

A láthatóan sérült lítium-ion akkumulátorokat nem szabad az épületek belsejében tárolni. Gondoskodjon ezek ártalmatlanításáról az épületen kívül elhelyezett, szállítási engedéllyel rendelkező hulladékgyűjtő konténerekben.

**FIGYELEM**

A szekrényekben csak maximum 15 kg súlyú akkumulátorokat szabad tárolni.

7.2. A TÁROLÁSSAL ÉS A TÖLTÉSSEL KAPCSOLATOS TUDNIVALÓK**Tárolás**

- Az új és a használt lítium-ion akkumulátorok külön tárolandók (tárolási szintenként) a biztonsági szekrényben.

A tárolási szintek foglaltsága (IO90.195.XXX.XX.WDC)

- A szekrény belsejében lévő akkuk a lehető legegyszerűbben vannak elosztva, egymástól megfelelő távolságra. További információk > lásd a 14. fejezetet: Műszaki adatok

**FIGYELEM:**

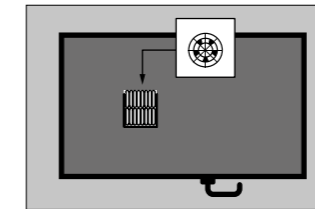
Az alábbi vegyi anyagokat tűzoltó rendszerrel ellátott szekrényekben nem szabad tárolni: **savak, lúgok, magnézium, egyéb fémek (por alakban).**

A lítium-ion akkumulátor töltése közben hő fejlődik.

Figyelem: A gépészeti szellőztetést (hogy elkerülhető legyen a beltérben a hőfelhalmozódás) folyamatosan működtetni kell.

**FIGYELEM meglévő tűzoltó egység esetén:**

A tűzoltó egység előtti területen legalább 150 mm távolságot kell tartani.

8. SZELLOZÉS

- Ennél a modellnél a szekrény fejrészebe egy ventilátor van beépítve rögzített módon.
- A ventilátor fordulatszámát a készülék automatikusan szabályozza, az a szekrény belsejében fennálló hőmérséklettől függ.
- A beépített ventilátor által biztosított max. légcseréje 30 m³/h.

8.1. FÜSTÉRZÉKELŐ**FIGYELEM:**

A teljes riasztó-, ill. tűzoltórendszer **csak akkor aktív**, ha hálózatról működik. A integrált füstjelző a teljes tűzoltórendszer része (közvetlen feszültségellátás).

8.2. NYOMÁSMENTESÍTÉS

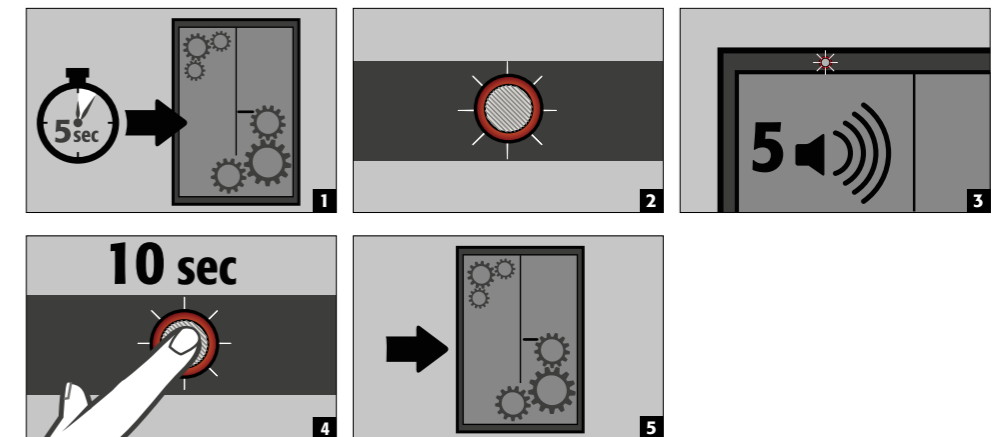
Minden ION-LINE modellnek van a fejrészebe beépített nyomáscsökkentő csapószelepe, amely nyomásnövekedés esetén rövid időre kinyílik, így a nyomás csökken a szekrényben.

Füstgázkezelés

A mérgező füstgázoknak az ügyfél által biztosított elszívórendszeren keresztül, veszélytelen helyen a szabadba történő célzott elvezetéséhez egy DN 160 adapter is a szállítási terjedelem részét képezi. Csatlakoztatás esetén a lyukbetétet ki kell oldani, és a mellékelt csontot a mellékelt lemezcsavarokkal a helyére kell rögzíteni. Az elszívórendszer nem vezethet gázokat a munkaterületekre.

**MEGJEGYZÉS**

A csatlakoztatás **nem történhet** meglévő elszívórendszerhez. Saját füstgázelszívó rendszere van szükség. Az ügyféloldali elszívórendszert úgy kell megtervezni, hogy óránként legalább 30 m³/óra térfogatáramot biztosítson.

9. HIBA - TÉVES RIASZTÁS**9.1. AZ ÖNTESZTELÉS HIBÁT MUTAT**

**FIGYELEM:**

A Reset gomb megnyomásakor elindul újra az új öntesztelés. Ha továbbra is fennáll a hiba, akkor forduljon az asecos szervizhez.

9.2. FÜSTJELZŐ – TÉVES RIASZTÁS

- Az áramellátás pár másodperces leválasztása után újraindul a füstjelző, és a rendszer normál üzemmódra kapcsol.

10. HIBA- ÉS RIASZTÁSI ÁTTEKINTÉS**10.1. HIBAJELZÉSEK**

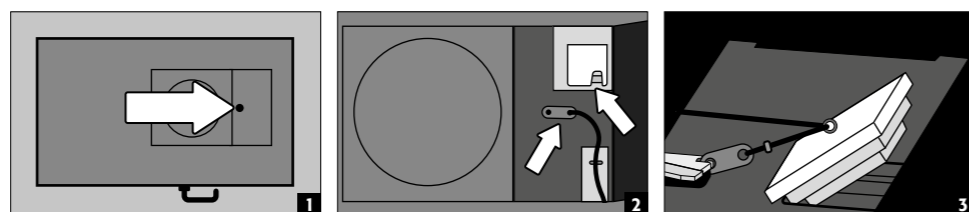
ESEMÉNY	LED	AKUSZTIKUS RIASZTÁS	INTÉZKEDÉSEK
Az öntesztelés hibát mutat	piros / zöld felváltva villog	5 jelzhang	1.) Újraindítás a Reset gombbal, ha a hiba megmarad: 2) Kapcsolatfelvétel a szervizzel
Szervizelés esedékes	zölden villog	KI	Kapcsolatfelvétel a szervizzel
Áramszünet	piros felvillanás 20 másodpercenként	3 rövid jelzhang 60 másodpercenként	Áramellátás ellenőrzése
Nyitott ajtó blokkolása, az ajtó nem tud teljesen bezáródni	pirosan villog	szakaszos hangjelzés	akadály eltávolítása
Érzékelő hiba működés közben	Narancssárgán / pirosan villog	5 jelzhang	1.) Ellenőrizze a légszelepeket, és szükség esetén nyissa ki őket. Ha a hiba továbbra is fennáll: 2.) Lépjen kapcsolatba a szervizzel.

10.2. RIASZTÁSI ÜZENETEK

ESEMÉNY	LED	AKUSZTIKUS RIASZTÁS	INTÉZKEDÉSEK
Riasztás: A szekrényben a hőmérséklet >50 °C.	narancssárgán villog	szakaszos hangjelzés (kb. 30 másodpercig)	lásd 11.1
1. riasztási szint: A füstjelző füstöt érzékel a szekrényben	pirosan villog	gyors hangjelzés (kb. 30 másodpercig)	Azonnali szemrevételezés szakember (pl. tűzoltóság) által. lásd 11.2–11.4
2. riasztási szint: A szekrény hőmérséklete >59 °C	gyors narancssárga villogás	gyors hangjelzés (kb. 30 másodpercig)	Azonnali szemrevételezés szakember (pl. tűzoltóság) által. lásd 11.2–11.4
3. riasztási szint: A füstérzékelő füstöt észlel a szekrényben, a szekrény hőmérséklete >70 °C	gyors piros villogás	gyors hangjelzés (kb. 30 másodpercig)	Azonnali szemrevételezés szakember (pl. tűzoltóság) által. lásd 11.2–11.4

10.3. A FRISSLEVEGŐ-SZELEP ZÁRÁSA ÉS NYITÁSA MEGHIBÁSODÁS ESETÉN**FIGYELEM:**

Ha a szekrény belsejében érzékelt hőmérséklet vagy füst meghaladja a 60 °C-ot, a fejrészben található légbevezető csappantyú automatikusan záródik. A hiba elhárítása után a légbevezető csappantyút manuálisan újra ki kell nyitni. Ehhez használja a fejrészben lévő ellenőrző fedelet.

**11. FIGYELMEZTETŐ ÉS OPCIONÁLIS TŰZOLTÓ RENDSZER**

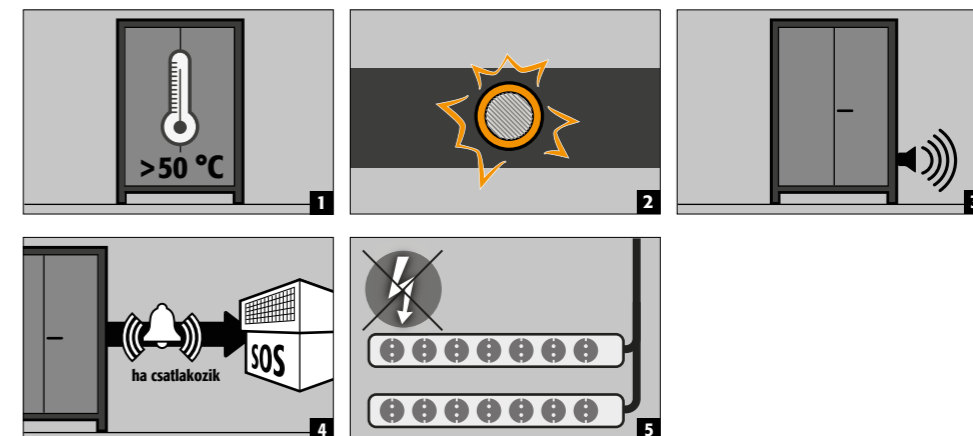
- A figyelmeztető rendszer lehetőséget kínál arra, hogy egy folyamatosan felügyelt épületfelügyeleti rendszerhez vagy tűzjelző központhoz csatlakoztassák.
- Használja ki ezt a lehetőséget, hogy a képzett mentőszolgálatok gyorsan riaszthatók legyenek, és rövid időn belül a helyszínre érkezzenek, és az első helyzetfelmérés után azonnal további intézkedéseket tegyenek (például a szekrényt az épületből elszállítsák).
- Így elkerülhető, hogy további átfogó károk keletkezzenek az épületben és a személyekben.

Opcionálisan felszerelt tűzoltó rendszer esetén

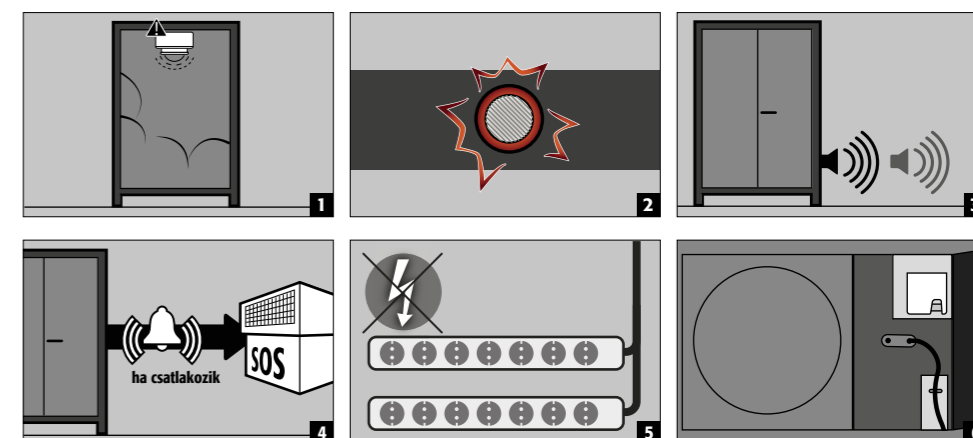
- A kálium-karbonát alapú oltóanyag a szükséges oltóanyag-koncentrációban ártalmatlan, és nincs káros hatása az emberi szervezetre.
- Az aeroszol a kioldás esetén magas hőmérsékleten kerül kibocsátásra, és közvetlenül a tűzoltó patron háza előtt és körül rövid ideig 300°C feletti hőmérséklet keletkezik. A gyúlékony anyagoktól való minimális távolságot a gyártó előírásai szerint nem kell betartani, azonban általában a tűzoltó patronhoz legalább 150 mm távolságot kell tartani.
- A tűzoltó patron kioldása után a helyiséget és a szekrényt az **12. pont** utasításainak figyelembevételével jól szellőztesse ki.

**FIGYELEM:**

A szekrény elektronikája akkus pufferrel van felszerelve. Áramkimaradás esetén a füst- és hőérzékelők legalább 480 percig (8 óra) teljes körűen működőképesek maradnak. Ha a rendszer opcionális integrált tűzoltó rendszerrel rendelkezik, az akkumulátoros üzem esetén is aktív marad, ha füstöt és ezzel egyidejűleg 70 °C feletti hőmérsékletet érzékel.

11.1. RIASZTÁS**Intézkedések**

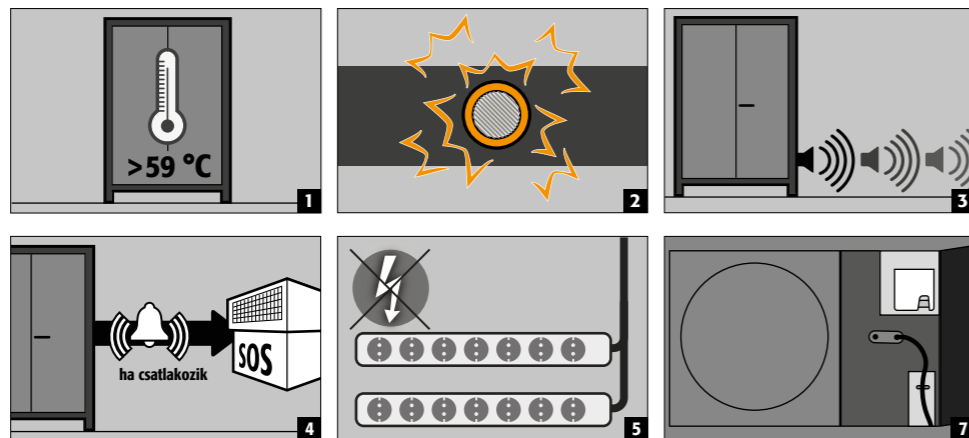
- A berendezést azonnal szemrevételeznie kell **az üzemben belüli szakképzett személyzetnek** Meg kell tenni a szükséges intézkedéseket.
- Amint 45 °C alá megy a belső hőmérséklet, akkor a rendszer visszakapcsol normál üzemmódra, illetve kikapcsolnak a vizuális és akusztikus jelzések. Az aljzatok újra élnek

11.2. 1. RIASZTÁSI FOKOZAT – FÜST**Intézkedések**

- A berendezést szemrevételeznie kell **megfelelő szakembernek (pl. tűzoltó)**.
- Majd meg kell tenni a szükséges intézkedéseket.

- Ha a füstjelző nem érzel további füstfejlődést a szekrényben, akkor az áramellátás rövid leválasztása után újraindul a rendszer normál üzemmódban.

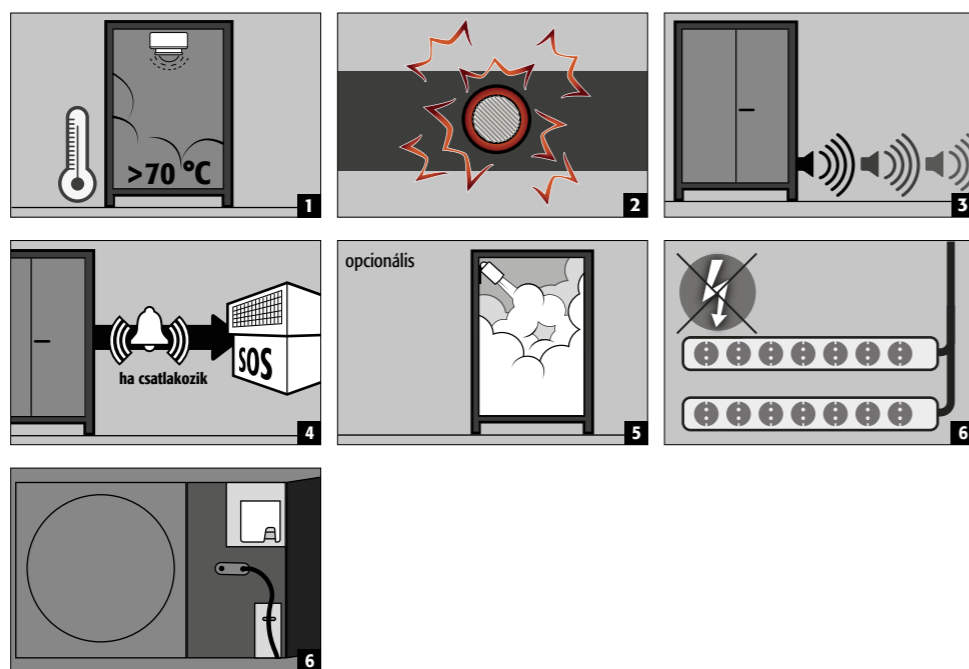
11.3. 1. RIASZTÁSI FOKOZAT – A HŐMÉRSÉKLET 59 °C FÖLÉ EMELKEDIK



Intézkedések

- Azonnali szemrevételezés szakemberek által (pl. tűzoltóság).
- Ezt követően a szükséges intézkedések megkezdése.
- A frisslevegő-szelepet be kell akasztani (lásd 9.3). Ezután a rendszert a visszaállító gombbal üzembe kell helyezni.

11.4. 2. RIASZTÁSI FOKOZAT – A FÜST ÉS A HŐMÉRSÉKLET 70 °C FÖLÉ EMELKEDIK



Intézkedések

- A berendezést szemrevételezni kell **megfelelő szakembernek (pl. tűzoltó)**. Majd meg kell tenni a szükséges intézkedéseket.
- A szekrények épületből való kiszállításakor, **lásd 12.1.**



MEGJEGYZÉS:

A 2. riasztási fokozat kioldása után az elektronika biztonsági okokból zárolásra kerül. A felhasználó általi önálló újraindítás ebben az állapotban nem lehetséges. A feloldást csak az asecos szervize végezheti el.

12. AKKUMULÁTORTŰZ - TŰZ - ÁRTALMATLANÍTÁS



MEGJEGYZÉS:

Akkumulátortűz, ill. a tűzoltókészülék aktiválódása után a biztonsági tárolószekrényt alaposan ellenőrizni kell a tűzvédelem és a CE-megfelelőség megtartása érdekében. A szekrényt ilyenkor el kell juttatni az asecos GmbH gründau központjába, ahol az illetékes részleg - a sérülés mértékétől függően - felbecsüli a javítás gazdaságosságát és műszaki lehetőségeit. A vevő árajánlatot kap a javításra vagy cseréire, amely továbbítható az illetékes vagyonbiztosítónak.

12.1. KINYITÁS TŰZ UTÁN



FIGYELEM:

A szekrényt csak lehűlés után szabad kinyitni. Ez hatszorosa a tűz időtartamának!
A szekrényt csak arra jogosult szakemberek (pl. tűzoltók) nyithatják ki!

A tűz időtartamától függően gyúlékony gőz-levegő keverék képződése is lehetséges, ezért a szekrények kinyitása előtt távolítson el minden gyújtóforrást a szekrények 10 méteres közeléből.

Csak nem szikrázó szerszámokat szabad használni! A szekrényeket csak fokozott óvatossággal szabad kinyitni.

12.2. ÁRTALMATLANÍTÁS



A modelleket fajta szerint szétszerelve lehet ártalmatlanítani.

13. BIZTONSÁGTECHNIKAI ÁTVIZSGÁLÁS

A szekrényeket mint biztonságtechnikai berendezéseket évente legalább egyszer biztonságtechnikai felülvizsgálatnak kell alávetni (Munkahelyi rendelet 4.§ 3. bek, Üzembiztonsági rendelet 10.§ és DGUV-R 108-007 Szakszervezeti szabály alapján). A következő vizsgálat időpontját az ajtó külső oldalán lévő vizsgálati táblán találja. Ezt az éves felülvizsgálatot csak egy felhatalmazott asecos-munkatárs végezheti a szükséges körülményekkel, csak így biztosítható az Ön garanciális igényei tűz esetén (ehhez lásd még szerviz tájékoztató füzetünket).

13.1. KARBANTARTÁSI INTERVALLUM

Az esedékes szervizelést a szekrény automatikusan jelzi villogó zöld LED-del.

Az éves felülvizsgálat keretében ellenőrizni kell az összes biztonságtechnikai elemen kívül a tűzoltórendszert, a füstjelzőket és az érzékelőket is.



FIGYELEM

A füstérzékelőt a DIN 14676 szerint legalább évente ellenőrizni kell a megfelelő működés érdekében. Ezenkívül javasoljuk a töltők, akkumulátorok és csatlakozókábelek rendszeres szemrevételezését.

13.2. TISZTÍTÁS

A szekrényeket kímélő háztartási tisztítószerrel és egy puha kendővel tudja megtisztítani.

Kár esetén, kérjük, vegye fel a kapcsolatot a szaküzlet munkatársaival vagy szakterjeskedőjével, hogy a szekrényt eredeti pótalkatrészekkel tudja megjavíttatni.

13.3. KAPCSOLAT



KAPCSOLAT

Hibák és a termékeinkkel kapcsolatos (garanciaidőn belüli és azon túli) reklamációk, biztonságtechnikai felülvizsgálatokra vagy szervizszerződés megkötésére irányuló kérések esetén, kérjük, vegye fel a kapcsolatot szervizünk telefonos ügyfélszolgálatával az alábbi számon:

Tel: +49 1805 92 20 92 | service@asecos.com

14. MŰSZAKI ADATOK

ION-ULTRA-90		IO90.195.120.065.WDEL
Típusosztály		90
Méreték Sz x Mé x Ma kívül	mm	
Méreték Sz x Mé x Ma belül	mm	1050 x 545 x 1633
Elhasznált levegő csatlakozása	NW	160
Üres szekrény tömege	kg	585
Megosztó terhelés	kg/m ²	602,00
Szállítóállvány villazsebének szélessége	mm	1120
Szállítóállvány villazsebének magassága	mm	90
Ajánlott teljes térfogatáram	m ³ /h	30

Vezérlőelektronika teljesítményfelvétele

Teljesítményfelvétel üzemelés közben	W	30
Névleges feszültség	V	230/400

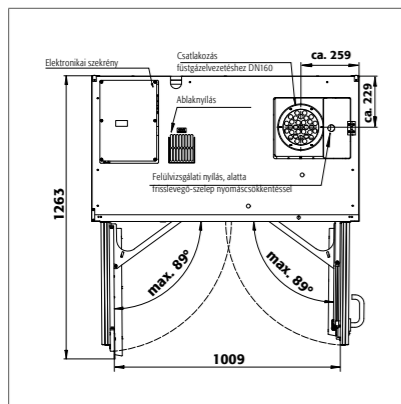
Aljzatok összteljesítménye

		EU	CH	UK	FR/BE
Frekvencia	Hz	16	10	13	16
Biztosíték (egyfázisú)	A	3,68	2,3	2,99	3,68
Max. teljesítmény (egyfázisú)	kW	3 x 16	3 x 10	3 x 13	3 x 16
Biztosíték (háromfázisú)	A	11,04	6,9	8,97	11,04

Akkumulátor energiája a VDMA 24994 szabványlap szerint

Tárolási szintek száma	kWh/tárolási szint	kWh/szekrény
3	3,3	9,9
4	3,3	13,2
5	3,3	16,5
6	3,3	16,5

15. MŰSZAKI RAJZ



IO90.195.120.065.WDEL

